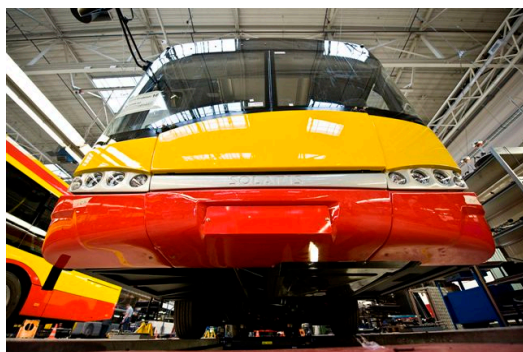




INFORMACJA, al. Niepodległości 34, 61-714 Poznań, hol główny, tel.: 61 626 66 66; fax 61 626 67 44, e-mail: kancelaria@umww.pl

Gospodarka

Województwo wielkopolskie jest jednym z najlepiej rozwiniętych gospodarczo województw w Polsce. Charakteryzuje się wysoką koncentracją zaangażowanego kapitału zagranicznego w regionie oraz wysokimi nakładami inwestycyjnymi na 1 mieszkańca. **Sytuacja gospodarcza regionu stanowi konsekwencję równomiernego rozwoju przy znacznym stopniu uprzemysłowienia oraz wysokim poziomie technologicznym.** Czynnikiem sprzyjającym szybkiemu rozwojowi gospodarczemu pozostają wysoki potencjał lokalnego kapitału ludzkiego, jak również dobre połączenia komunikacyjne, rozbudowane otoczenie biznesu oraz tradycje kultury przemysłowej i handlowej.



W województwie wielkopolskim działa ponad 480 tysięcy podmiotów gospodarki narodowej bez osób prowadzących gospodarstwa indywidualne w rolnictwie. Wiodącą grupę podmiotów gospodarki narodowej stanowią nadal osoby fizyczne prowadzące działalność gospodarczą (76%). Blisko 12,5% stanowią spółki handlowe, natomiast 5,5% spółki cywilne. Pozostałe podmioty gospodarki narodowej to spółdzielnie, fundacje i przedsiębiorstwa państwowe. Liczba zatrudnionych w podmiotach gospodarki narodowej przekroczyła 850 tysięcy osób (główne sektory zatrudnienia: przetwórstwo przemysłowe, handel i usługi związane z naprawami pojazdów samochodowych, usługi transportu i gospodarki magazynowej oraz budownictwo). Województwo wielkopolskie odznacza się znacznym udziałem w produkcji krajowej w wielu rodzajach przemysłu m.in. 27% produkcji napojów, 23% produkcji wyrobów tekstylnych, 22% produkcji urządzeń elektrycznych i in. Wielkopolska to także liczący się producent mebli, odzieży i artykułów spożywczych.

W chwili obecnej wyzwaniem stojącym przed wielkopolską gospodarką pozostają:

Potrzeba koncentracji rozwoju gospodarczego w obszarach inteligentnych specjalizacji regionu :

1. Produkcja biosurowców i żywności, wynika z naszej silnej pozycji na rynku, ale też dobrej jakości surowców, stosowania nowoczesnych metod i technologii, skutecznej sprzedaży i dystrybucji czy właściwego zagospodarowania odpadów.
2. Wnętrza przyszłości, oparte o branżę meblarską, wyposażenia wnętrz oraz projektowanie i wzornictwo przemysłowe.
3. Przemysł jutra, skoncentrowany na produkcji i naprawie maszyn, przemyśle motoryzacyjnym, branży lotniczej i pojazdach szynowych.
4. Wyspecjalizowane procesy logistyczne (logistyka, transport i gospodarka magazynowa, wynikają z dobrej lokalizacji regionu, zwiększającej jego atrakcyjność inwestycyjną).
5. Rozwój oparty na ICT, związany z potencjałem w produkcji komputerów i elektroniki, technologiach informacyjno-komunikacyjnych i zautomatyzowanych systemach dla biznesu.
6. Nowoczesne technologie medyczne, ze względu na powolne starzenie się społeczeństwa i coraz

częstsze występowanie chorób cywilizacyjnych.

Istotną rolę w dynamicznym rozwoju województwa oraz wzroście jego konkurencyjności gospodarczej odgrywa nauka, która wraz z biznesem i samorządami lokalnymi przekształca Wielkopolskę w region innowacyjny, rozwijający swoją gospodarkę w oparciu o wiedzę. Wielkopolska rozwija zaawansowane technologie m.in. w obszarach informatyki, przemysłu motoryzacyjnego oraz wysoko specjalistycznych usług. Pojawiły się również propozycje nowych filarów rozwoju regionu opartych o odnawialne źródła energii (energia wiatrowa, fotowoltaika oraz energia zeroemisyjna) oraz o wykorzystanie wodoru. Wyzwania wynikające ze zmian klimatycznych, ich konsekwencje ekonomiczne i społeczne, leżą u podstaw realizowanych obecnie procesów restrukturyzacji potencjału gospodarczego regionu. Wielkopolska stawia na elektromobilność, większe niż dotychczas uniezależnienie od węgla, przy równoczesnym racjonalnym wykorzystaniu dostępnych innych źródeł energii. Gospodarka wodorowa kreuje środowisko zrównoważonego wzrostu ekonomicznego regionu, tworząc podstawę budowy globalnej pozycji konkurencyjnej. Termin gospodarka wodorowa odnosi się do wizji wykorzystania wodoru jako niskoemisyjnego nośnika energii w szczególności do ogrzewania, sezonowego magazynowania energii i transportu energii na duże odległości. Ogniwa paliwowe i wodór mogą przynieść znaczne korzyści dla środowiska w całym systemie energetycznym.

Intensyfikacja inwestycji zagranicznych w Wielkopolsce:



W gospodarczym krajobrazie regionu obecne są znane światowe i europejskie firmy. W regionie funkcjonuje **6148** spółek handlowych z udziałem

kapitału zagranicznego (stan: 30.06.2022 r.). Pod względem liczby podmiotów z udziałem kapitału zagranicznego region plasuje się na trzecim miejscu w kraju. Ze względu na rodzaj działalności gospodarczej najliczniejszą grupę tworzyły jednostki z sekcji: handel, naprawa pojazdów samochodowych, przetwórstwo przemysłowe, działalność profesjonalna, naukowa i techniczna, budownictwo oraz obsługa rynku nieruchomości.

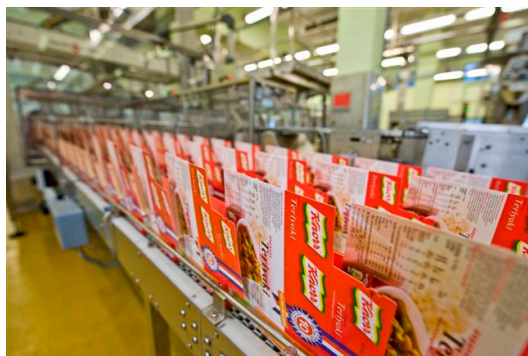
Województwo wielkopolskie jest jednym z wiodących regionów o najwyższej atrakcyjności inwestycyjnej w Polsce. Mocnymi stronami regionu w tym kontekście pozostają wielkość i jakość zasobów rynku pracy, chłonność rynku, dostępność transportowa, rozwinięta infrastruktura gospodarcza oraz ogólny poziom rozwoju gospodarki.

Stały wzrost dynamiki eksportu i zmniejszania importu:

Najistotniejszymi krajami odbierającymi eksport województwa pozostają kraje Unii Europejskiej. Najpoważniejszymi odbiorcami towarów eksportowanych przez wielkopolskie firmy pozostają: Republika Federalna Niemiec, Francja, Holandia, Wielka Brytania oraz Szwecja. Oferta eksportowa Wielkopolski została oceniona jako konkurencyjna - produkty sprzedawane przez firmy zlokalizowane w województwie z powodzeniem konkurują na rynkach zagranicznych. Zdolność do konkurowania nie wydaje się być wynikiem chwilowego wzrostu zapotrzebowania czy poprawy koniunktury, lecz ma charakter trwały.

Wiodącymi krajami pochodzenia wielkopolskiego importu pozostają natomiast - Republika Federalna Niemiec (blisko 1/3 całego importu), Republika Czeska, Włochy, Francja, Wielka Brytania oraz Belgia. Najważniejsze wśród importowanych produktów to: pojazdy samochodowe, części oraz akcesoria do pojazdów samochodowych i ich silników, leki i wyroby farmaceutyczne, tworzywa sztuczne w formach podstawowych, płyty, arkusze, rury i kształtowniki z tworzyw sztucznych, żeliwo, stal i żelazostopy, sprzęt oświetleniowy i lampy elektryczne, wyroby metalowe, papier i tektura oraz aluminium i wyroby z aluminium.

Rozbudowa podstref wielkopolskich Specjalnych Stref Ekonomicznych oraz ośrodków wsparcia biznesu



Każdego roku najwięcej środków na inwestycje trafia do sektora przemysłowego. Silną pozycję ma również produkcja pojazdów mechanicznych, maszyn, aparatury elektrycznej oraz mebli. Dla pełnego wykorzystania potencjału regionu, samorządy lokalne stworzyły strefy ekonomiczne i parki inwestycyjne, w których inwestorzy znajdują doskonałe zaplecze logistyczno-techniczne dla swojej działalności, a także otrzymują ulgi podatkowe.

Specjalne Strefy Ekonomiczne (SSE) powstały przede wszystkim, aby przyspieszyć rozwój gospodarczy regionów, zagospodarować majątek poprzemysłowy i infrastrukturę, utworzyć nowe miejsca pracy, przyciągnąć do Polski inwestorów zagranicznych. SSE stanowią zatem instrument rozwoju regionalnego,



a ich rozbudowa ich potencjału odbywa się w ścisłej współpracy z zarządami województw oraz zarządzającymi strefami. Na terenie województwa wielkopolskiego funkcjonują obecnie podstrefy sześciu Specjalnych Stref Ekonomicznych: Kamiennogórskiej, Kostrzyńsko - Słubickiej, Łódzkiej, Pomorskiej, Słupskiej oraz Wałbrzyskiej „Invest Park”. Wiodące branże to: AGD, ceramiczna, drzewna, farmaceutyczna, kosmetyczna, medyczna, metalowa, motoryzacyjna, opakowań z tworzyw sztucznych, papiernicza, poligraficzna, produkcji okien i drzwi z PCV, produkcji szyb samochodowych oraz autobusowych, usług transportu i logistyki, wyrobów z gumy oraz tworzyw sztucznych.

Istotną rolę we wspieraniu inicjatyw gospodarczych w regionie odgrywają ośrodki innowacji i inkubatory przedsiębiorczości, których sieć w województwie wielkopolskim obejmuje 14 jednostek (centra transferu technologii, inkubatory przedsiębiorczości, inkubatory technologiczne, akademickie inkubatory przedsiębiorczości oraz parki naukowo-technologiczne).

GOSPODARKA WOJEWÓDZTWA WIELKOPOLSKIEGO (wybrane wskaźniki)

Aktywność ekonomiczna ludności w województwie wielkopolskim

- W I kwartale 2022 r. zbiorowość aktywnych zawodowo obejmowała 1 656 tys. osób, Biernych zawodowo było 1115 tys., tj. o 0,3% mniej niż w I kwartale 2021 r. Współczynnik aktywności zawodowej wynosi 59,8%, natomiast wskaźnik zatrudnienia 58,6%.

Wskaźniki ogólnej sytuacji ekonomicznej regionu

- **Wydajność pracy w przemyśle**, mierzona wartością produkcji sprzedanej przeliczoną na 1 zatrudnionego, w grudniu 2021 r. wyniosła 57,1 tys. zł (w cenach bieżących), tj. o 13,8% więcej (w cenach stałych) niż przed rokiem
- **Wydajność pracy w budownictwie**, mierzona wartością produkcji sprzedanej na jednego zatrudnionego w tej sekcji, w grudniu 2021 r. wyniosła 104,3 tys. zł i była o 30,1% większa od notowanej przed rokiem.
- Wartość **sprzedaży detalicznej** realizowanej przez przedsiębiorstwa handlowe i niehandlowe utrzymuje wysoki poziom (w czerwcu 2022 r. zwiększyła się o 23,3% w stosunku do analogicznego okresu w 2021 r.).

Wpływ pandemii COVID-19 na działalność sektora przedsiębiorstw

- w województwie wielkopolskim pandemię COVID-19 jako czynnik wywołujący istotne zmiany w prowadzeniu działalności wskazuje poniżej 1% ankietowanych jednostek, przy czym z największymi trudnościami boryka się handel detaliczny.

Podmioty gospodarki narodowej w rejestrze REGON

- W grudnia 2021 r. w rejestrze REGON dla województwa wielkopolskiego ujętych było 477,4 tys. podmiotów gospodarki narodowej (bez osób prowadzących gospodarstwa indywidualne w rolnictwie). W ciągu roku ich liczba zwiększyła się o 3,5% (w kraju o 3,7%). W czerwcu 2022 r. liczba p. g. n. wynosiła natomiast 483,2 tys., w tym 352,6 tys. osób fizycznych prowadzących samodzielną działalność gospodarczą. Liczba spółek wyniosła ponad 87,0 tys. (w tym 60,5 tys. spółek handlowych oraz 26,3 tys. spółek cywilnych). Podmioty powyżej 49 pracujących stanowią 0,7% wszystkich jednostek wpisanych do rejestru REGON. Wskaźnik rentowności obrotu w przedsiębiorstwach wynosi brutto 6,3% (netto 5,5%).

Przeciętne zatrudnienie w sektorze przedsiębiorstw

- w grudniu 2021 r. wyniosło 830,1 tys. osób i zwiększyło się nieznacznie w stosunku do listopada



2021 r. – o 0,1% oraz o 2,0% (grudzień 2020 r.). Natomiast w czerwcu 2022 r. wyniosło 851,5 tys. osób (wzrost o 3,3% w stosunku do analogicznego okresu w 2021 r.). Sektorami o najwyższym poziomie zatrudnieniu pozostają w województwie wielkopolskim tradycyjnie: przetwórstwo przemysłowe (38,1%), handel; naprawa pojazdów samochodowych (33,1%) oraz transport i gospodarka magazynowa (10,3%). Sektorem gospodarki o najniższym poziomie zatrudnienia pozostaje górnictwo i wydobywanie kopalin (0,42% ogółu zatrudnionych).

Ogólna charakterystyka bezrobocia rejestrowanego

- Województwo wielkopolskie charakteryzuje się najniższym w Polsce poziomem bezrobocia. W końcu grudnia 2021 r. w ewidencji powiatowych urzędów pracy znajdowało się 49,9 tys. bezrobotnych, co stanowiło 5,6% ogółu zarejestrowanych w Polsce (w czerwcu 2022 r. – 44,2 tys.). Stopa bezrobocia wynosi 2,7% (czerwiec 2022 r.), wykazując nadal tendencje spadkowe, co stanowi o 2,1 p. proc. poniżej przeciętnego w kraju.

Cudzoziemcy na rynku pracy województwa wielkopolskiego

- W IV kwartale 2021 roku liczba oświadczeń o powierzeniu wykonywania pracy cudzoziemcom zarejestrowanych w PUP wyniosła 45 990 - pracodawcy wnioskowali głównie o zatrudnienie obywateli Ukrainy Gruzji i Białorusi.

Wynagrodzenia

- Przeciętne miesięczne wynagrodzenie brutto w sektorze przedsiębiorstw w grudniu 2021 r. wyniosło 5790,45 zł, co oznaczało wzrost o 11,2% w relacji do grudnia 2020 r. gdy poziom wynagrodzeń w ujęciu miesięcznym podniósł się o 4,2%, a w stosunku rocznym – o 4,7%. Wysokość wynagrodzenia w czerwcu 2022 r. wyniosła natomiast na poziomie **5811,46 zł**. Przeciętne miesięczne wynagrodzenie utrzymuje tendencję wzrostową w skali roku (wzrost notowany w czerwcu 2022 r. wyniósł 12,2%). Sektorami gospodarki o najwyższym poziomie wynagrodzenia brutto pozostają: informacja i komunikacja (176% średniego wynagrodzenia), wytwarzanie i zaopatrzenie w energię elektryczną i pozostałe nośniki ciepła (156%) oraz działalność profesjonalna, naukowa i techniczna (137%). Najniższe wynagrodzenia występują natomiast w sektorze zakwaterowania i gastronomii (72%).

Dziękujemy za odwiedziny i zapraszamy ponownie