



Wielkopolska
Moc możliwości



Stan i perspektywy rozwoju inteligentnych specjalizacji w subregionie konińskim

Raport Końcowy Badania

Autorzy opracowania:

- dr hab. Joanna Hołub-Iwan;
- dr hab. Iwona Orsa-Chomiak, prof. nadzwyczajny;
- mgr Michał Terlecki;
- mgr Krzysztof Gutta;
- mgr Tomasz Gutta;
- mgr Piotr Gozdek.

Spis treści

Streszczenie	4
Summary	6
Wprowadzenie	9
Opis zastosowanych metod badawczych	10
Analiza danych zastanych (desk research)	10
Spotkania grupy warsztatowej	10
Indywidualne wywiady pogłębione (IDI)	11
Spotkanie konsultacyjne	11
Telefoniczne wywiady pogłębione (TDI)	11
Panel ekspercki	12
Case study (studium przypadku)	12
Ogólny opis przebiegu badania	13
Etap I – Koncepcja realizacji badania	13
Etap II – Analiza Specjalizacji Subregionu	13
Etap III – Pogłębienie wiadomości i doprecyzowanie specjalizacji w subregionie	14
Etap IV – Wyzwania, cele i działania strategiczne dla subregionu konińskiego	14
Wnioski cząstkowe	16
Analiza desk research oraz grupy warsztatowe	16
Badanie jakościowe IDI i TDI	19
Spotkanie konsultacyjne, panel ekspertów i case study	24
Syntetyczne odpowiedzi na pytania badawcze	28
Pytania podstawowe	28
Pytania dodatkowe	56
Wnioski końcowe, rekomendacje wraz ze scenariuszem działań	61
Spis rysunków i tablic	71

Streszczenie

Proces badawczy, którego efektem jest niniejszy Raport Końcowy, objął 4 zasadnicze etapy, na potrzeby których wykorzystane zostały zróżnicowane metody badawcze:

- ✓ Koncepcję realizacji badania (opracowanie metodologii procesu badawczego);
- ✓ Analizę Specjalizacji Subregionu (analiza desk research oraz spotkania grup warsztatowych);
- ✓ Pogłębienie wiadomości i doprecyzowanie specjalizacji w subregionie (badanie IDI i TDI);
- ✓ Wyzwania, cele i działania strategiczne dla subregionu konińskiego (zebranie wniosków z dotychczas pozyskanych danych i poddanie ich publicznej ocenie, poprzez organizację spotkania konsultacyjnego i panelu ekspertów).

Przeprowadzona w pierwszej kolejności analiza desk research (wsparta wynikami prac grup warsztatowych) pozwoliła zidentyfikować wstępne obszary, które docelowo mogłyby stanowić specjalizacje dla subregionu konińskiego (tj. w ramach kolejnych etapów procesu badawczego). Aspekt ten analizować należy dwutorowo. Z jednej strony analiza desk research pozwoliła potwierdzić wstępnie trafność większości Wielkopolskich Inteligentnych Specjalizacji (RIS3) w kontekście ich dostosowania do gospodarki subregionu konińskiego. Najślabszą specjalizację (w kontekście lokalnej gospodarki) przypisano na tym etapie specjalizacji nr 5, tj. Rozwojowi opartemu na ICT. Z drugiej strony, przeprowadzona analiza umożliwiła wstępną identyfikację nowych obszarów, typowych dla gospodarki badanego obszaru. Wstępnie zidentyfikowanymi nowymi obszarami, które posiadają potencjał do stania się specjalizacjami subregionalnymi były Odnawialne Źródła Energii i nowoczesne technologie energetyczne. Obszary te wynikały zarówno z wielu elementów przeprowadzonej analizy desk research, jak i wyników grup warsztatowych, których uczestnicy potwierdzili ogromny potencjał tego sektora gospodarki (warsztaty stanowiły uzupełnienie metody desk research). Subregion koniński, który dotychczas niezwykle silnie związany był z przemysłem wydobywczo-energetycznym (opartym na węglu brunatnym), stoi obecnie przed wyzwaniem (będącym jednocześnie koniecznością) dokonania przeobrażenia gospodarczego. Posiadane zasoby wynikające z dotychczasowego rozwoju przemysłu wydobywczego i energetycznego stanowią o konieczności ich wykorzystania w perspektywie planowanych do wprowadzenia zmian. Przejście na odnawialne źródła energii jest najbardziej logicznym procesem, który pozwoli wykorzystać zarówno istniejącą infrastrukturę (w tym sieci przesyłowe, elektrownie), dostępny kapitał ludzki, warunki naturalne (geotermia i dobre warunki wiatrowe) jak i dostępny teren (obszary pokopalniane mogące zostać wykorzystane np. na farmy wiatrowe, liczne tereny inwestycyjne mogące przyciągnąć inwestorów zainteresowanych dostępem do taniej energii). Pewnego rodzaju potencjał upatrywać można również w rozwoju turystyki (w tym sakralnej), bądź z wykorzystaniem terenów pokopalnianych. Sama analiza desk research nie pozwoliła zidentyfikować tej sekcji gospodarki w kontekście specjalizacji

subregionu, ze względu na mało rozbudowaną infrastrukturę turystyczną i niewielką skalę dotychczasowych działań.

Kolejne z przeprowadzonych etapów badawczych: badanie IDI/TDI, case study, spotkanie konsultacyjne oraz panel ekspertów potwierdziły ww. wnioski. W przypadku zgodności subregionu ze specjalizacjami województwa (RIS3) udało się potwierdzić pełną zbieżność ze wszystkimi zidentyfikowanymi specjalizacjami. Tym samym, odsunięta została hipoteza, postawiona na etapie analizy desk research, dotycząca nieadekwatności specjalizacji "Rozwój oparty na ICT" w kontekście gospodarki subregionu. Badania udowodniły wysoki potencjał względem lokalnej gospodarki i jej jednoczesne powiązanie z pozostałymi specjalizacjami.

Ponadto, wszystkie etapy badań potwierdziły zasadność rozszerzenia zakresu specjalizacji subregionu o specjalizację "Odnawialne Źródła Energii i nowoczesne technologie energetyczne".

W wyniku procesu przedsiębiorczego odkrywania zidentyfikowana została również kolejna specjalizacja subregionu - turystyka. Zidentyfikowano w tym zakresie głównie potencjał w postaci dostępu do jezior, bogatej fauny i flory, możliwość rozwoju agroturystyki, występowanie obszaru Natura 2000. Często podkreślano szczególnie potencjał tkwiący w rozwoju turystyki pieszej, rowerowej i konnej. Ponadto, respondenci zwracali uwagę na specyficzne zasoby subregionu w postaci terenów pokopalnianych, które można zaadaptować na nowego rodzaju funkcje. Badany subregion wyróżnia się również (na tle województwa i kraju) popularnością turystyki sakralnej. Wszystkie te elementy składają się na unikalny produkt turystyczny, który do tej pory nie został wystarczająco wykorzystany (m.in. brakuje miejsc do wypoczynku i infrastruktury turystycznej). Sam potencjał, zarówno pod względem atrakcyjnych warunków środowiskowych, jak i stosunkowo "nietypowych", lecz odznaczających się dużym potencjałem kierunków rozwoju turystyki zidentyfikowany został już na etapie analizy desk research.

Przeprowadzone badania przyniosły również odpowiedź w zakresie barier, które dotychczas blokowały rozwój zidentyfikowanych specjalizacji. Główną w tym zakresie jest, zdaniem badanych, brak środków finansowych. Zauważyli oni bowiem, że w ostatnich latach większość środków kierowana była bowiem do największych ośrodków wzrostu województwa, tj. głównie do Poznania. Tymczasem, rozwój subregionu w oparciu o specjalizacje subregionalne, w tym przede wszystkim OZE, wymaga wielu bardzo kosztownych inwestycji. Niemniej jednak należy zaznaczyć, że specjalizacje te stanowią pewnego rodzaju wizję rozwoju subregionu, która w skutek stopniowego wdrażania przyczynić ma się do rozwoju tego obszaru. Badani podkreślili jednak, że ich zdaniem sytuacja ta w ostatnim czasie zaczęła się zmieniać, co docelowo może pozwolić na szybszy rozwój specjalizacji subregionu.

Inną barierą jest wskazany przez respondentów brak współpracy na poziomie samorządów. Podkreślano w tym zakresie dotychczasowy problem braku chęci do działań wspólnych oraz braku nastawienia poszczególnych JST na realizację działań międzywydziałowych. Wskazywano również na potencjał tkwiący w inicjatywach o charakterze oddolnym, które

rozwijają się w ostatnim czasie, a które nie zostały jeszcze wykorzystane. Sugeruje się możliwość ich wykorzystania poprzez np. programy mikrograntowe czy szersze wykorzystanie osób zaangażowanych w tego typu oddolne inicjatywy do procesów konsultacyjnych, związanych z rozwojem regionu.

Niniejszy raport przedstawia scenariusz działań, które docelowo zminimalizować mają występujące dotychczas bariery oraz przyczynić się do rozwoju zidentyfikowanych specjalizacji subregionalnych. Podkreślić należy, że w obliczu kapitałochłonnego charakteru tychże specjalizacji, w ramach planowania rozwoju regionu zapewnić należy zgodność z przyszłymi planami dot. funduszy unijnych, w celu stworzenia szansy na finansowanie tychże działań. Warto również zaznaczyć, że zakres specjalizacji subregionalnych celowo nie zostały mocno uszczegółowione, ze względu na ograniczenia, które fakt ten wprowadza (w zakresie możliwości pozyskiwania środków zewnętrznych).

Summary

The research process, resulting in the Final Report, covered four stages for which various research methods were used:

- ✓ The concept of implementing the research (development of methodology of the research process);
- ✓ Analysis of the Subregional Specialization (desk research and workshop group meetings);
- ✓ Deepening the information and clarifying the specialization in the subregion (IDI and TDI study));
- ✓ Challenges, objectives and strategic measures for the Konin subregion (collecting the conclusions from the data obtained so far and subjecting them to public assessment by organizing a consultation meeting and a panel of experts).

The desk research analysis, conducted at the initial stage of the research (supported by the results of the workshop groups) made it possible to identify the preliminary areas that could ultimately constitute specialisations for the Konin subregion (that is within the subsequent stages of the research process). This subject should be analysed in a two-track manner. From one side, the desk research analysis made it possible to confirm the accuracy of the majority of Smart Specialisations of Wielkopolska region (RIS3) in the context of adapting them to the economy of the Konin subregion. The least considerable specialisation (in the context of the local economy) at this stage should be attributed to the specialisation number 5, that is the ICT-based development. On the other side, the conducted analysis initially identified new areas, typical to the economy of the analysed subregion. Pre-identified new areas which have the potential to become subregional specialisations were Renewable Energy Sources and modern energy technologies. Those areas resulted from numerous elements of the conducted

desk research analysis, as well as from the results of workshop groups, participants of which confirmed the considerable potential of this sector of the economy (the workshops complemented the desk research method). The Konin subregion, which so far was in a large scope connected with the mining and energy industry based on lignite, currently faces the challenge (and at the same time being the necessity) of economic transformation. The resources resulting from the current development of the mining and energy industries constitute a necessity to use them in the perspective of upcoming planned changes. Therefore, the transition to renewable energy sources is the more logical process which will make it possible to use the number of factors, such as existing infrastructure (including transmission networks, power plants), available human capital, natural conditions (geothermal energy and good wind conditions) as well as available land (post-mining areas that can be used for inter alia wind farms, numerous investment areas that could attract investors interested in accessing inexpensive energy). The potential can also be seen in the development of tourism, including religious tourism, or with the use of post-mining sites. The desk research analysis alone did not provide the researchers with the possibility to identify this section of the economy in the context of the subregion's specialisation due to the limited tourism infrastructure and the relatively inconsiderable scale of previously undertaken activities.

Another of used research methods, that is IDI/TDI research, case study, consultative meeting and panel of experts confirmed the abovementioned conclusions. In the case of compliance of the subregion with the regional specialisations (RIS3), it was possible to confirm full convergence with all identified specialisations, therefore, the thesis developed at the stage of desk research analysis, concerning the inadequacy of the specialisation "ICT-based development" in the context of the subregion's economy, was not confirmed. The research proved a high potential concerning the local economy and its simultaneous connection with other specialisations.

Moreover, all stages of the research confirmed the need to extend the scope of specialisations of the subregion by the specialisation "Renewable Energy Sources and modern energy technologies".

As a result of conducted analysis, another subregional specialisation - tourism - was also identified. In this scope, attention shall be drawn to the potential in the form of the access to lakes, developed fauna and flora, the possibility of agritourism development, and the occurrence of the Natura 2000. Special potential in terms of the development of hiking, biking and riding was also frequently highlighted. Furthermore, focus was put on a specific subregion's resource in the form of post-mining sites, which can be adapted to new functions. The popularity of religious tourism (on the voivodeship and national scales) was observed in the subregion by respondents. All abovementioned elements constitute an unique tourist product that has not been sufficiently used up to now (among others, there are not enough places for rest and for tourist infrastructure). The potential of the region was identified in this scope already at the stage of desk research: both in terms of attractive environmental

conditions, and relatively "atypical" tourism development directions characterized by high potential.

The conducted research identified also a number of factors in the scope of barriers that have so far altered the development of identified specialisations. According to the respondents, the lack of financial resources is the main issue in this respect. They observed that in recent years, most of the funds were directed to the largest growth centres of the voivodeship, mainly to Poznań. Meanwhile, the development of the subregion based on the indicated subregional specialisations, in particular RES, requires numerous considerably expensive investments. Nevertheless, it shall be observed that these specialisations are aimed at constituting a vision for the development of the subregion, which, as a result of gradual implementation, will contribute to the development of the area. The respondents, however, noted the ongoing changes in the situation, which may ultimately result in a faster development of the subregional specialisation.

Another barrier consists of the lack of cooperation at the local government level, pointed out by the participants of the meetings. The current problem of the lack of willingness to participate in joint actions and the lack of measures for the implementation of inter-faculty activities among individual local government units were emphasized. Furthermore, attention was drawn to the potential of bottom-up initiatives, which have been developing recently and which have not yet been used. It is suggested to use them by, inter alia, micro-guided programs or through the wider use of people involved in this type of initiatives for consultative processes related to the development of the region.

The report presents a scenario of activities that ultimately minimize the existing barriers and contribute to the development of identified subregional specialisations. It should be emphasized that considering the capital-intensive character of these specialisations, the compliance with future plans regarding EU funds should be ensured as part of regional development planning in order to develop an opportunity to finance these activities. It also shall be noted that it was a purposive measure not to provide the detailed descriptions of the scope of subregional specialisations due to the restrictions that such detailed approach would introduce in the scope of the possibility of obtaining external funds.

Wprowadzenie

Niniejszy raport stanowi podsumowanie badania dotyczącego stanu i perspektywy rozwoju inteligentnych specjalizacji w subregionie konińskim. **Celem głównym** tego badania było sformułowanie rekomendacji dla Samorządu Województwa Wielkopolskiego i lokalnych Jednostek Samorządu Terytorialnego w zakresie inteligentnego rozwoju subregionu konińskiego.

Zakres terytorialny przedmiotowej analizy skupia się na subregionie konińskim, obejmującym swym zasięgiem 5 powiatów, tj. kolski, koniński, słupecki, turecki oraz miasto Konin. Na potrzeby analizy przytoczone zostały również dane dot. podregionu i województwa. Podejście to zapewnia możliwość porównania zebranych danych i odniesienia ich do lokalnej charakterystyki.

Rysunek 1. Zakres terytorialny analizy – lokalizacja subregionu konińskiego na tle województwa wielkopolskiego



Źródło: Opracowanie własne, podkład www.wielkopolskie.e-mapa.net [data dostępu: 04.10.2018]

W celu wpłynięcia na polepszenie sytuacji subregionu (który stanął przed zadaniem restrukturyzacji lokalnej gospodarki), postanowiono dokonać analizy, która pozwoliłaby wstępnie zidentyfikować perspektywiczne specjalizacje subregionalne (wpisujące się

w inteligentne specjalizacje województwa wielkopolskiego określone w Regionalnej Strategii Innowacji dla Wielkopolski na lata 2015-2020, bądź stanowiące ich uzupełnienie, będąc jednocześnie podstawą do wyłonienia nowego obszaru inteligentnych specjalizacji w ramach aktualizacji ww. Strategii).

W pierwszej kolejności w dokumencie przedstawione zostały wykorzystane metody badawcze. Kolejny z rozdziałów opisuje ogólny przebieg badania, w podziale na etapy realizacji procesu badawczego. Wynikające z nich wnioski przedstawione zostały w następnym z rozdziałów, tj. „wnioskach częściowych”, odnosząc się do kolejno realizowanych metod badawczych. W wyniku przeprowadzonych badań udało się uzyskać odpowiedzi na wszystkie postawione pytania badawcze, a odpowiedzi w tym zakresie przedstawiono w następnym z rozdziałów niniejszego dokumentu („syntetyczne odpowiedzi na pytania badawcze”). Zwieńczeniem analizy jest rozdział prezentujący wnioski oraz wynikające z nich rekomendacje.

Opis zastosowanych metod badawczych

Analiza danych zastanych (desk research)

Desk research to technika badawcza, która polega na analizie już dostępnych danych i informacji. W celu prawidłowej realizacji badania przeanalizowany został szeroki zakres dokumentów strategicznych, raportów z badań, analiz tematycznych, publikacji prasowych i innych źródeł o charakterze medialnym (w tym źródła internetowe). Szczególnie istotnym elementem analizy desk research była analiza danych statystycznych, w tym w celu obliczenia szeregu wskaźników mających na celu identyfikację branż dominujących w subregionie.

Spotkania grupy warsztatowej

Spotkania te miały formę dyskusji prowadzonej przez moderatora w grupie celowo dobranych osób, tzw. lokalnych interesariuszy.

W ramach tego elementu, zorganizowano dwa spotkania¹:

- Grupa warsztatowa „Samorząd”¹
- Grupa warsztatowa „Biznes - Nauka”²

Dyskusja pozwoliła zweryfikować zapisy analizy desk research, w tym wstępnie zidentyfikowane specjalizacje subregionu. Warsztaty grupowe stanowiły więc uzupełnienie

¹ Grupa ta składać się będzie z przedstawicieli jednostek samorządu terytorialnego.

² Grupa ta składać się będzie z przedstawicieli przedsiębiorców, pracowników nauki i instytucji otoczenia biznesu i organizacji pozarządowych (społeczeństwo obywatelskie).

prorowadzonych równolegle analiz desk research, której zapisy (raport pt. Analiza Specjalizacji Subregionu) zostały zaktualizowane o wnioski płynące ze spotkań grup warsztatowych.

Indywidualne wywiady pogłębione (IDI)

Wywiad taki polega na bezpośredniej rozmowie badacza z pojedynczym respondentem. Badanie IDI ma na celu pogłębienie wiedzy o badanym zjawisku.

Indywidualne wywiady pogłębione zostały przeprowadzone z kluczowymi interesariuszami subregionu (przedsiębiorstwa działające w obszarze wstępnie zidentyfikowanych specjalizacji, przedsiębiorstwa o charakterze innowacyjnym, przedstawiciele sektora nauki oraz instytucji otoczenia biznesu). Wywiady te miały na celu pozyskanie jakościowych informacji na temat powiązań branżowych w ramach obszarów, mocnych, słabych stron, wyzwań i potrzeb dla obszarów specjalizacji subregionu konińskiego. W tym etapie nastąpiło pogłębienie wiedzy zdobytej z materiałów wtórnych i grup warsztatowych.

Spotkanie konsultacyjne

Na spotkaniu tym przedstawiona została kompilacja wiedzy pozyskanej w wyniku realizacji badania i poddana została społecznej ocenie. Celem spotkania konsultacyjnego była weryfikacja zidentyfikowanych specjalizacji subregionalnych oraz zaproponowanie w ich zakresie działań wspierających (zgodnie z kompetencjami samorządu).

Telefoniczne wywiady pogłębione (TDI)

Wywiad TDI polega na przeprowadzeniu ustrukturyzowanej rozmowy telefonicznej z daną osobą. Ma na celu uzyskanie konkretnych informacji w sposób planowy i metodyczny według określonego schematu, zwanego scenariuszem wywiadu. Rozmowa prowadzona podczas wywiadu ma charakter jakościowy. Standaryzacja poruszanych zagadnień, a w szczególności celu rozmowy, pozwala na uzyskanie informacji istotnych z punktu widzenia celów badania.

Technika ta ma za zadanie rozszerzenie skali prowadzonych wywiadów IDI. Zgodnie bowiem z dotychczasowymi doświadczeniami zespołu badawczego, znaczna część przedstawicieli przedsiębiorstw, którzy odmówią spotkania osobistego z wyznaczeniem konkretnej daty i miejsca spotkania, zgodzi się na przeprowadzenie tego samego wywiadu drogą telefoniczną, gdyż ta technika pozwala zaoszczędzić czas respondentów. Tym samym, uczestnikami tej techniki będą reprezentanci podmiotów, które z jednej strony spełniają warunki brzegowe stawiane respondentom w technice IDI a z drugiej strony nie wyrażają relatywnie dużej chęci uczestnictwa w badaniu IDI. Zastosowanie techniki TDI jako metody wspomagającej technikę IDI pozwoliło na zgromadzenie bogatszego materiału badawczego i jest istotne z punktu widzenia spełnienia celu głównego badania. W celu uzyskania efektu porównywalności oraz zebrania większej liczby opinii na dane zagadnienie, wykorzystano w tym zakresie scenariusz wywiadu IDI.

Panel ekspercki

Panel wykorzystany został do poznania opinii, motywacji, a także zagadnień, które wymagają od ekspertów posiadania specjalistycznej wiedzy. Główną zaletą techniki jest możliwość sięgnięcia po wiedzę ekspercką i uzyskanie bardziej konkretnych informacji niż przy wykorzystaniu innych technik jakościowych. Głównym celem panelu była weryfikacja i uzupełnienie zdobytej dotychczas wiedzy (w zakresie wiedzy eksperckiej). Z jednej strony uzyskano tym samym opinie dot. dotychczas przeprowadzonych prac badawczych, a z drugiej uzyskano cenne informacje, istotne przy formułowaniu odpowiedzi na pytania badawcze.

Case study (studium przypadku)

Case study (studium przypadku) ma za zadanie przedstawić zrealizowane już działania zainicjowane przez podmioty publiczne, które w konsekwencji wdrożenia przyczyniły się do zniwelowania lub wyeliminowania problemów charakteryzujących subregion koniński. Niewątpliwym wyzwaniem, przed którym znajduje się badany subregion, jest wykorzystanie terenów pokopalnianych i przemysłowych.

W ramach analizy przytoczone zostały przykłady dwóch działań, wchodzących w skład wspólnego przedsięwzięcia o nazwie Internationale Bauausstellung Emscher Park: Park Krajobrazowy Duisburg Północ (*Landschaftspark Duisburg-Nord*) oraz *Gasometer Oberhausen*.

Ogólny opis przebiegu badania

Proces badawczy, którego efektem jest niniejszy Raport Końcowy, objął 4 zasadnicze etapy. Niniejszy rozdział ma za zadanie przybliżyć przebieg każdego z nich – zarówno pod względem zakresu działań, jak i pozyskanych informacji.

Etap I – Koncepcja realizacji badania

Pierwszym etapem realizacji badania było opracowanie jego koncepcji, stanowiącej metodologię całego procesu. Dokument pozwolił określić metody badawcze, plan działań oraz ich harmonogram. Na tym etapie powstały również wzory narzędzi badawczych. W etap zaangażowany był zarówno Wykonawca, jak i Zamawiający. W wyniku wzajemnej współpracy udało się wypracować ostateczny kształt koncepcji realizacji badania, co pozwoliło na przystąpienie do kolejnych etapów jego realizacji.

Etap II – Analiza Specjalizacji Subregionu

Na etap ten składały się dwa elementy – analiza desk research oraz spotkania grup warsztatowych. W ramach wstępnej identyfikacji specjalizacji subregionu wykorzystana została metoda desk research (analiza danych zastanych). Wstępny raport uzupełniony został o wnioski z przebiegu spotkań dwóch grup warsztatowych. Desk research to technika badawcza, która polega na analizie już dostępnych danych i informacji. Głównym elementem badania, mającym na celu wstępną identyfikację specjalizacji subregionu, była analiza szeregu danych statystycznych.

Analiza polegała na przedstawieniu ogólnej charakterystyki analizowanego obszaru, służąc nakreśleniu sytuacji gospodarczej i posiadanych zasobów (do analizy wykorzystano wybrane zagadnienia, których charakterystyka pozwala na wsparcie analizy z zakresu wstępnego wyboru specjalizacji subregionu). W następnym etapie dokonano analizy branż dominujących poprzez analizę skwantyfikowanych wskaźników (w tym z wykorzystaniem wskaźnika lokalizacji LQ, oceny koncentracji oraz analizy przesunięć shift-share), które pozwoliły na wstępną identyfikację branż stanowiących istotny element gospodarki lokalnej. Następne etapy analizy prócz wykorzystania danych zastanych, opierały się w znacznej mierze na wynikach spotkań grup warsztatowych (grupy „Samorząd” oraz „Biznes – Nauka”) służąc jednocześnie potwierdzeniu/modyfikacji wstępnie zidentyfikowanych specjalizacji subregionu. W spotkaniach warsztatowych udział wzięli zarówno przedstawiciele jednostek samorządu terytorialnego, jak i przedsiębiorstw, instytucji otoczenia biznesu oraz organizacji pozarządowych. Przeprowadzenie dwóch osobnych spotkań pozwoliło poznać opinie odmiennych środowisk. Warto zauważyć, że ich opinie w dużej mierze były ze sobą zgodne oraz potwierdziły wstępnie zidentyfikowane specjalizacje subregionu, co świadczy o prawidłowości metodologii przyjętej na etapie analizy desk research.

Etap III – Pogłębienie wiadomości i doprecyzowanie specjalizacji w subregionie

Kolejny etap, zgodnie z zasadami procesu przedsiębiorczego odkrywania, miał za zadanie weryfikację, czy wstępnie zidentyfikowane specjalizacje subregionu konińskiego odpowiadają wyobrażeniu interesariuszy oraz doprecyzowanie ich zakresu. Etap ten polegał na przeprowadzeniu badania IDI i TDI. Wśród respondentów znaleźli się przedstawiciele sektora kluczowych przedsiębiorstw zidentyfikowanych wstępnie specjalizacji subregionu, przedsiębiorstw innowacyjnych, sektora nauki, instytucji otoczenia biznesu oraz jednostek samorządu terytorialnego. Przeprowadzone badanie potwierdziło zasadność rozszerzenia dotychczasowego zakresu specjalizacji (zidentyfikowanego wstępnie na etapie badań wtórnych) oraz wniosło wartość dodaną w postaci identyfikacji innych, szczególnie istotnych dla subregionu specjalizacji.

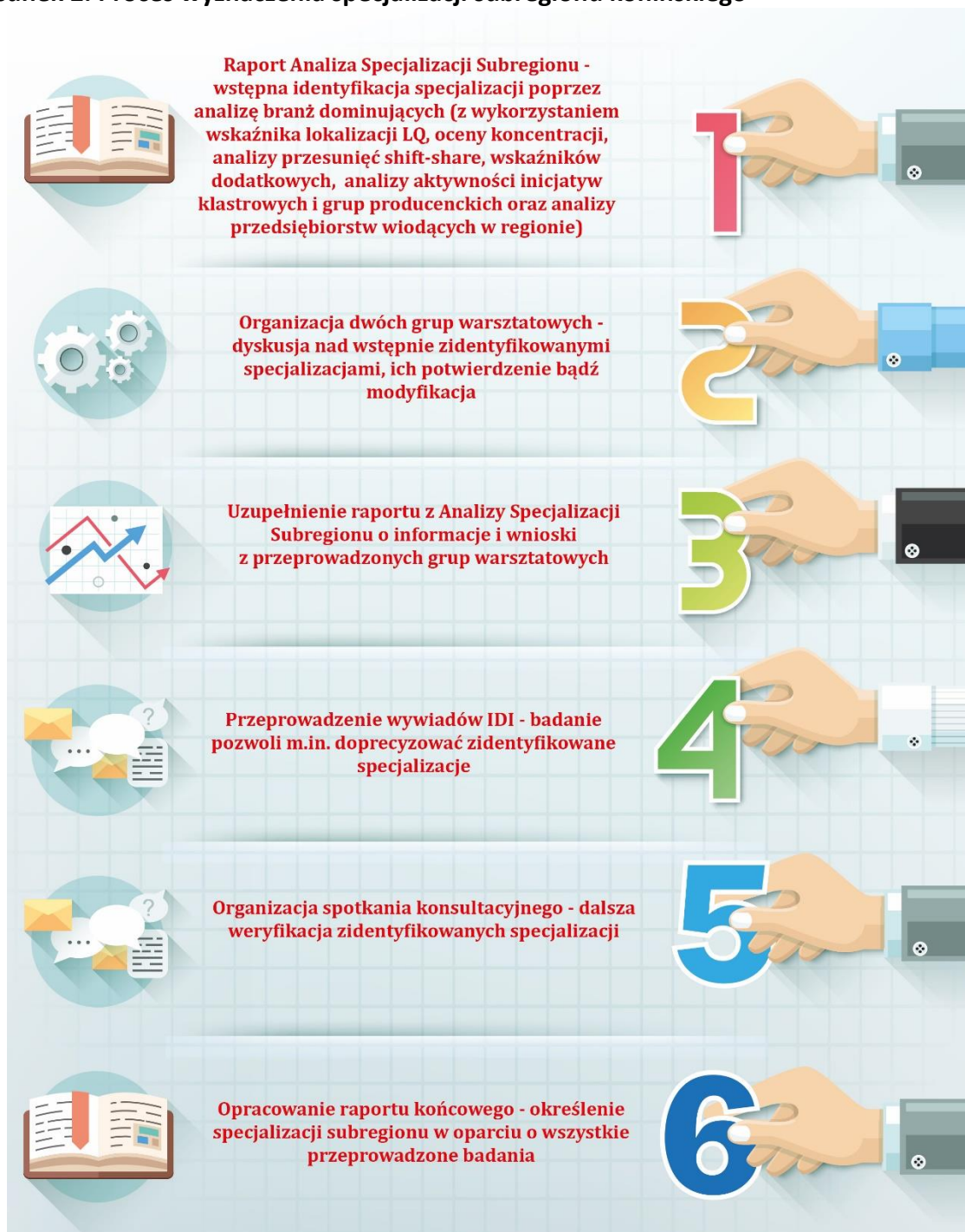
Etap IV – Wyzwania, cele i działania strategiczne dla subregionu konińskiego

Etap IV miał za zadanie kompilację dotychczas zebranych danych i poddanie ich publicznej ocenie. W tym celu zorganizowane zostało spotkanie konsultacyjne i panel ekspertów, w których udział wzięli m.in. przedstawiciele JST, przedsiębiorstw wpisujących się w obszary specjalizacji subregionalnych, instytucji otoczenia biznesu i nauki. Zadaniem tych badań była zarówno weryfikacja zidentyfikowanych wstępnie specjalizacji subregionu (w tym ich zgodność z inteligentnymi specjalizacjami województwa wielkopolskiego (RIS3)), jak i opracowanie zakresu działań samorządów (w zakresie ich kompetencji) w celu wspierania rozwoju tych specjalizacji. Na tym etapie opracowana została również analiza case study, a jej wyniki zaprezentowane zostały uczestnikom spotkania konsultacyjnego. Zabieg ten miał na celu nakreślenie uczestnikom interesujących wariantów działań, które sprawdziły się za granicą i przyczyniły się do eliminacji problemów zbieżnych z subregionem konińskim (wykorzystanie terenów poprzemysłowych i zmiana profilu gospodarki lokalnej).

Obydwa spotkania charakteryzowały się bardzo dużą aktywnością uczestników. Warto zauważyć, że dzięki temu charakter spotkań miał zdecydowanie merytoryczny charakter, a wypracowane wnioski niewątpliwie przyczyniły się do sformułowania trafnych rozwiązań na potrzeby niniejszego Raportu. Najchętniej poruszonym zagadnieniem była rola energetyki odnawialnej w przyszłym rozwoju subregionu. Zgodność uczestników również w przypadku pozostałych specjalizacji (w tym logistyka, turystyka, zdrowa żywność), świadczy o trafności dotychczas zrealizowanych analiz oraz umożliwiło pozyskanie dodatkowych informacji w tym zakresie.

Niniejszy Raport Końcowy stanowi podsumowanie procesu wyznaczenia specjalizacji subregionu konińskiego, stanowiąc finalny efekt ww. etapów procesu badawczego. Metodologia tego procesu przedstawiona została w skrócie na poniższym schemacie.

Rysunek 2. Proces wyznaczenia specjalizacji subregionu konińskiego



Źródło: Opracowanie własne

Ze względu na kilkietapowy charakter procesu wyznaczenia specjalizacji subregionu (zgodnie z powyższym schematem), konieczne stało się przypisanie wag poszczególnym etapom. Pozwoliło to na zapewnienie równomiernego rozkładu znaczenia poszczególnych etapów

i uwzględnienie wszystkich z nich, tj. zarówno danych statystycznych, jak i opinii interesariuszy (w ramach procesu przedsiębiorczego odkrywania).

W związku z powyższym, przyjęto następujący **rozkład wag etapów procesu identyfikacji specjalizacji subregionu**:

- ✓ Desk research (identyfikacja branż dominujących) – 40%;
- ✓ Grupy warsztatowe – 20%;
- ✓ Badanie IDI/TDI – 20%;
- ✓ Spotkanie konsultacyjne, panel ekspertów i case study – 20%.

Powyższy rozkład wag pozwolił zarówno wykorzystać wszystkie etapy badania, jak i przypisać największe znaczenie analizie desk research. Wynika to z tego, że analiza ta stanowi punkt wyjścia do dalszych rozważań (obejmując szeroki zakres wskaźników i obliczeń) i jest podstawą do dalszego wnioskowania i uszczegóławiania zidentyfikowanych branż.

Znając już zarówno wykorzystane metody badawcze, jak i przebieg samego procesu badawczego, można przystąpić do zaprezentowania wniosków z niego płynących.

Wnioski cząstkowe

Niniejszy rozdział stanowi podsumowanie poszczególnych etapów badawczych pod kątem pozyskanych w ich ramach informacji i płynących z nich wniosków. Podzielony został tym samym metodami badawczymi wykorzystanymi w procesie badawczym (wyszczególnionymi i opisanymi w poprzednich rozdziałach). W każdym z poniższych podrozdziałów znalazły się główne wnioski mające wpływ na końcową identyfikację specjalizacji subregionu.

Analiza desk research oraz grupy warsztatowe

Analiza danych zastanych była punktem wyjścia dla pozyskania istotnych danych, które w dalszych etapach procesu badawczego mogą posłużyć do zidentyfikowania nowych specjalizacji subregionu konińskiego. Szeroki zakres analizy, w tym duża liczba wskaźników, pozwoliły dokonać szczegółowej analizy badanego obszaru i poznać zarówno jego profil gospodarczy (branże dominujące), jak i jego potencjały. Grupy warsztatowe zorganizowane zostały na tym samym etapie badawczym, na którym sporządzona została analiza danych zastanych. W wyniku ich realizacji dokonano aktualizacji raportu z przeprowadzonej analizy (Analiza Specjalizacji Subregionu).

Przeprowadzone analizy i badania pozwoliły zidentyfikować wstępne obszary, które docelowo mogłyby stanowić specjalizacje dla subregionu konińskiego. Aspekt ten analizować należy dwutorowo. Z jednej strony analiza potwierdziła wstępnie trafność większości Wielkopolskich Inteligentnych Specjalizacji (RIS3) w kontekście dopasowania do gospodarki subregionu konińskiego. Najstańszą specjalizacją (w kontekście odzwierciedlenia w lokalnej gospodarce) okazał się Rozwój oparty na ICT. Na terenie badanego subregionu w ramach tej specjalizacji

działało jedynie 1,38% ogółu przedsiębiorstw, co oznacza różnicę w stosunku do województwa wynoszącą -1,61%. Można więc w świetle tych danych stwierdzić, że za wyjątkiem tej jednej specjalizacji, pozostałe z nich wpisują się w profil gospodarczy subregionu konińskiego. Warto jednakże wspomnieć, że mimo stosunkowo niskiego udziału firm działających w obrębie ww. specjalizacji, w okresie 2013/2017 odnotowano szczególnie wysoką (150%) dynamikę wzrostu (pod względem liczby zarejestrowanych podmiotów) w ramach m.in. sekcji J dział 62 - Działalność związana z oprogramowaniem i doradztwem w zakresie informatyki oraz działalność powiązana. Zgodnie z tym zjawiskiem, w kolejnych etapach procesu badawczego zbadany został potencjał tej specjalizacji względem przyszłego rozwoju na terenie subregionu konińskiego. Należy również zwrócić uwagę, że szczególnie istotną specjalizacją w ramach RIS3, w kontekście subregionu konińskiego, są nowoczesne technologie medyczne. Na wielu płaszczyznach analizy desk research uzyskano bowiem potwierdzenie szczególnego rozwoju tej specjalizacji na terenie subregionu konińskiego: udział firm, których działalność wpisuje się tę specjalizację wyniósł w 2017 r. aż 5,73%, co jest wynikiem wyższym o 0,52 p.p. w stosunku do udziału tych firm w województwie wielkopolskim, a ponadto analiza pozwoliła zidentyfikować w tym zakresie szeroką ofertę subregionu z zakresu szkolnictwa (kierunki kształcenia, liczba studentów i uczniów) oraz wysoką aktywność naukowo-badawczą w regionie.

Z drugiej strony, przeprowadzona analiza pozwoliła na wyszczególnienie szczególnie istotnych danych zastanych, które w dalszych etapach procesu badawczego mogą posłużyć do zidentyfikowania nowych specjalizacji subregionu konińskiego. Wstępnie zidentyfikowanym obszarem, mogącym stanowić nową specjalizację subregionu były **Odnawialne Źródła Energii i nowoczesne technologie energetyczne**. Aspekt ten wynika zarówno z wielu elementów przeprowadzonej analizy desk research, jak i wyników pracy grup warsztatowych, których uczestnicy potwierdzili ogromny potencjał tego sektora gospodarki. Subregion koniński, dotychczas niezwykle silnie związany z przemysłem wydobywczo-energetycznym opartym na węglu brunatnym, stoi przed wyzwaniem (i jednocześnie koniecznością) przeobrażenia gospodarczego. Rozbudowane zasoby wynikające z dotychczasowego rozwoju przemysłu wydobywczego i energetycznego zmuszają wręcz do ich wykorzystania w perspektywie koniecznych do poczynienia zmian. Przejście więc na odnawialne źródła energii jest najbardziej logicznym procesem, pozwalającym wykorzystać zarówno istniejącą infrastrukturę (w tym sieci przesyłowe, elektrownie), dostępny kapitał ludzki, warunki naturalne (geotermia i dobre warunki wiatrowe) i dostępny teren (obszary pokopalniane mogące zostać wykorzystane na farmy wiatrowe, liczne tereny inwestycyjne mogące przyciągnąć inwestorów zainteresowanych dostępem do taniej energii). W ramach tej specjalizacji wymienić należy również nowoczesne technologie związane z energetyką, w tym przede wszystkim technologie wodorowe. W tym kontekście atutem może okazać się centralne położenie i dostępność transportowa, stwarzające warunki do rozwoju infrastruktury związanej z tankowaniem wodoru, m.in. w ramach ruchu tranzytowego oraz planowane już projekty rozwojowe związane z tą technologią. Warto zaznaczyć, że prócz licznych nawiązań do potencjałów OZE zidentyfikowanych w ramach analizy "zasobów subregionu" oraz

zdecydowanym potwierdzeniu występowania tego potencjału przez uczestników grup warsztatowych, specjalizacja ta znajduje również swoje potwierdzenie w przeprowadzonej identyfikacji "branż dominujących w gospodarce regionu", gdzie w wyniku szeregu obliczeń wśród branż dominujących znalazła się m.in. sekcja D, tj. (wytwarzanie i zaopatrywanie w energię elektryczną, gaz, parę wodną, gorącą wodę i powietrze do układów klimatyzacyjnych).

Wspomniana identyfikacja branż dominujących pozwoliła na wskazanie jeszcze trzech sekcji, stanowiących podstawę lokalnej gospodarki: sekcja C (przetwórstwo przemysłowe), sekcja F (budownictwo) oraz sekcja G (handel hurtowy i detaliczny; naprawa pojazdów samochodowych, włączając motocykle). Branże te wymieniane były również przez uczestników grup warsztatowych, niemniej jednak nie byli oni w stanie w ich ramach wskazać konkretnych specjalizacji (w rozumieniu nisz bądź działów tych sekcji), charakterystycznych dla subregionu. Jednakże należy zwrócić uwagę na zbieżność tychże sekcji z inteligentnymi specjalizacjami województwa (RIS3). Szczególnie istotna jest w tym przypadku sekcja C, która stanowi podstawę dla takich inteligentnych specjalizacji, jak Biosurowce i żywność dla świadomych konsumentów, Wnętrza przyszłości, Przemysł jutra oraz Wyspecjalizowane procesy logistyczne.

Wśród wniosków płynących z analizy wskazać należy również na rosnący potencjał i znaczenie produkcji żywności ekologicznej. Niemniej jednak, produkcja ta wpisuje się w RIS3 (Biosurowce i żywność dla świadomych konsumentów). Tym samym stanowi jedynie kolejne potwierdzenie zbieżności RIS3 ze specjalizacjami subregionu.

Pewny potencjał upatrywać można również w rozwoju turystyki, w tym sakralnej bądź z wykorzystaniem terenów pokopalnianych. Potencjał ten wskazywany był jednak głównie przez uczestników warsztatów, nie znajdując potwierdzenia np. w analizie wskaźników w ramach analizy "branż dominujących w gospodarce subregionu" (przy czym pamiętać należy o przyjętym rozkładzie wag etapów procesu identyfikacji specjalizacji subregionu, przypisującym największe znaczenie analizie desk research). Niewątpliwie subregion posiada w tym zakresie potencjał, lecz na etapie samej analizy desk research (tj. przy mało rozbudowanej infrastrukturze turystycznej i niewielkiej skali dotychczasowych działań) nie można uznać tego elementu za kierunek rozwoju, który stanowić może specjalizację subregionu.

Podsumowując, na tym etapie badań zidentyfikowano dane, które mogą świadczyć o potencjale związanym z następującymi branżami, które docelowo stanowić mogą specjalizacje subregionu konińskiego:

Tabela 1. Wstępne obszary mogące docelowo stanowić specjalizacje subregionu konińskiego – desk research + grupy warsztatowe

Specjalizacje w ramach RIS3, znajdujące odzwierciedlenie w gospodarce subregionu konińskiego	Nowe, wstępnie zidentyfikowane obszary mogące stanowić specjalizacje subregionu konińskiego
Biosurowce i żywność dla świadomych konsumentów	Odnawialne Źródła Energii i nowoczesne technologie energetyczne
Wnętrza przyszłości	
Przemysł jutra	
Wyspecjalizowane procesy logistyczne	
Nowoczesne technologie medyczne	

Źródło: Opracowanie własne na podstawie przeprowadzonych badań

Badanie jakościowe IDI i TDI

Wstępnie zidentyfikowane obszary, w których upatrywać można potencjalne specjalizacje subregionu, weryfikowane były (i rozszerzane) w toku badania IDI i TDI, przeprowadzonego z kluczowymi interesariuszami subregionu (przedsiębiorstwa działające w obszarze wstępnie zidentyfikowanych specjalizacji, przedsiębiorstwa o charakterze innowacyjnym, przedstawiciele sektora nauki oraz instytucji otoczenia biznesu). Wyniki w dużej mierze pokryły się z wnioskami płynącymi z dotychczas przeprowadzonych analiz. Respondenci tychże badań (IDI i TDI w pierwszej kolejności poproszeni zostali o identyfikację potencjałów charakteryzujących subregion koniński. W zakresie potencjału gospodarczego najczęściej wskazywano na przemysł ciężki i energetyczny, szczególnie w kontekście posiadania wykwalifikowanej kadry. Badani niejednokrotnie sami konstruowali tezę wynikającą również z przeprowadzonej już analizy desk research, tj. zauważali wysoki potencjał związany z sektorem wytwarzania energii, a mianowicie potencjał kapitału ludzkiego w postaci pracowników wykształconych technicznie i pracujących w sektorze energetycznym. Wiedza tych osób byłaby niezwykle przydatna w procesie przestawienia się na energetykę odnawialną. Podkreślano też wysokie znaczenie posiadanego potencjału infrastrukturalnego w postaci sieci linii przesyłowych energii elektrycznej i istniejących elektrowni.

Badani (główne przedstawiciele przedsiębiorstw) często zwracali też uwagę na potencjał gospodarczy, który ich zdaniem znajduje się w dalszym ciągu w zasobach naturalnych złóż mineralnych. Jednakże pojawiały się w tym zakresie również odpowiedzi podkreślające znaczenie tego zasobu w kontekście wyłącznie dotychczasowej sytuacji gospodarczej, co świadczy o świadomości mieszkańców względem konieczności odejścia od wydobycia węgla. Ponadto, wyszczególniono potencjał tkwiący w rolnictwie. Zdaniem badanych, sektor ten rozwija się, co może sprzyjać powstaniu nowych zakładów przetwórstwa rolno-spożywczego. W kontekście gospodarczym bardzo często badani wskazywali również na potencjał

wynikający z położenia i dostępności komunikacyjnej. Podkreślano również obecność dużych zakładów m.in. branży meblarskiej i tekstylnej.

Drugim z obszarów, których potencjał oceniali respondenci, był obszar społeczny. Zgodnie z wynikami badań, mieszkańcy wykazują zdolność do zmiany miejsca zamieszkania (mobilność zawodowa). Dobra komunikacja powoduje, że niejednokrotnie mieszkańcy szukają pracy poza swym regionem. Problemem w tym obszarze jest jednak, zdaniem badanych, powszechne zjawisko bezrobocia. Jednakże zwracano uwagę na potencjał tkwiący w młodych ludziach, którzy mieszkając na terenie subregionu studiują w większych ośrodkach miejskich (Poznań, Warszawa, Bydgoszcz). Ponadto podkreślano rolę aktywnych w regionie organizacji pozarządowych.

Kolejnym badanym obszarem był potencjał tkwiący w środowisku. Wymieniano w tym zakresie głównie dostęp do jezior, bogatą faunę i florę, dobrej klasy gleby, obszar Natura 2000. Ponadto, zwrócono uwagę na specyficzny zasób w postaci terenów pokopalnianych, które można zaadaptować na nowe funkcje. Wg badanych obszar subregionu, poprzez wymienione powyżej zasoby, posiada potencjał turystyczny. Zwrócono jednak uwagę, że dotychczas nie został on właściwie wykorzystany, brakuje miejsc do wypoczynku i infrastruktury turystycznej. Podkreślano szczególnie potencjał w zakresie rozwoju turystyki pieszej, rowerowej i konnej. Ponadto, niewątpliwym walorem środowiskowym jest dostęp do źródeł geotermalnych, o znakomitych parametrach potwierdzonych przeprowadzonymi badaniami.

Ostatnim ocenianym obszarem był, wymieniany już wcześniej przez badanych, potencjał lokalizacyjny. Respondenci zauważyli bowiem spory potencjał wynikający z centralnego położenia subregionu (względem kraju). Dogodna lokalizacja Konina wzdłuż autostrady A2 oraz wzdłuż trasy kolejowej zwiększa możliwości przeładunkowe. Ponadto wskazywano na (związany m.in. z lokalizacją) istniejący potencjał turystyczny.

Drugie pytanie, które zadane zostało respondentom badania IDI i TDI, odnosiło się do cech, które zdaniem badanych wyróżniają subregion koniński na tle Wielkopolski i Polski. Wśród nich, zdaniem badanych, wymienić należy przede wszystkim złoża węgla brunatnego oraz istniejące elektrownie. Przewagą z kolei w tym zakresie byłoby zdaniem badanych ukierunkowanie się na rozwój energetyki odnawialnej. Ponadto wskazywano m.in. na wysoki potencjał turystyczny, względem pozostałego obszaru województwa (z uwzględnieniem dostępu do jezior). Co więcej, wskazywano na zlokalizowanie dużych, rozpoznawalnych w skali kraju przedsiębiorstw meblarskich oraz działalność dużego zakładu hutniczego specjalizującego się m.in. w branży automotive. Wymieniano również stosunkowo niższe koszty pracy, w porównaniu do większych ośrodków miejskich zlokalizowanych w sąsiedztwie. Wśród nowo zidentyfikowanych wyróżników subregionu badani wskazywali z kolei na źródła geotermalne, które dopiero niedawno poddano szczegółowym badaniami.

Kolejną badaną kwestią była identyfikacja branż dominujących w regionie. Badani wskazywali przede wszystkim na energetykę i związany z nią przemysł wydobywczy. Prócz tego wymieniano przemysł spożywczy (głównie mleczarnie), przemysł ciężki, metalowy (m.in. huta

aluminium), logistykę, meblarstwo, tekstylia. Co więcej, zwrócono uwagę na szczególnie intensywny rozwój branży logistycznej, argumentując to dogodnym położeniem subregionu i dostępnością komunikacyjną. Wśród branż, które dopiero w ostatnich latach zyskały na popularności, wskazano również rolnictwo – w zakresie produkcji zdrowej żywności.

Kolejny blok pytań nawiązywał do klastrów i instytucji otoczenia biznesu. Jak się okazuje, respondenci w dużej mierze (większość) nie posiadają aktualnej wiedzy z zakresu działalności klastrów. Pojedyncze odpowiedzi świadczyły o znajomości funkcjonowania klastra Zielona Energa Konin. Wśród pozostałych odpowiedzi znalazły się również podmioty nie stanowiące klastrów (Izby Gospodarcze). Również w przypadku aktywnych instytucji otoczenia biznesu, badani nie posiadali wystarczającej wiedzy. Badani wskazywali najczęściej na Agencję Rozwoju Regionalnego oraz na izby gospodarcze: Konińską Izbę Gospodarczą i Turecką Izbę Gospodarczą. Jeden z respondentów wskazał również na Turecki Inkubator Przedsiębiorczości. Przyznawali jednak, że nie posiadają dokładniejszych informacji dot. tychże instytucji, ze względu na dotychczasowy brak współpracy. Podobna sytuacja dotyczy znajomości przez lokalnych przedsiębiorców form wsparcia udzielanych przez JST dla środowisk gospodarczych. Niektórzy respondenci potrafili wskazać co prawda pojedyncze formy wsparcia, lecz można mówić o niskim poziomie znajomości tego tematu wśród lokalnych przedsiębiorców.

Podczas badania podjęto również temat współpracy na linii biznes-nauka. Ponownie znaczna część badanych nie potrafiła udzielić odpowiedzi na to pytanie, lecz zwrócono uwagę na występowanie takiej współpracy w sektorze energetycznym (najczęściej pojawiająca się odpowiedź), w sektorze wytwórstwa aluminium, branży spożywczej, logistyce i ogólnie pojętych branżach wytwórczych. Podkreślono natomiast zmianę, która zaszła w ostatnich latach, a mianowicie większe nastawienie szkół średnich na dostosowywanie programów kształcenia do wymogów lokalnych firm.

Biorąc pod uwagę charakter badanych przedsiębiorstw (których profil działalności wpisywał się w specjalizacje regionalne), martwić może bardzo niski stopień znajomości zagadnienia Inteligentnych Specjalizacji Regionalnych. Niemal żaden z respondentów (prócz przedstawicieli JST, którzy byli zaznajomieni z tym tematem) nie słyszał o tym pojęciu. Wiedzę w tym zakresie posiadali jedynie pojedynczy respondenci reprezentujący większe przedsiębiorstwa działające obecnie w obszarze tychże specjalizacji. Sytuacja ta sugerować może potrzebę wprowadzenia działań informacyjno-promocyjnych.

Nawiązując do kwestii specjalizacji, respondenci zostali poproszeni o ocenę w zakresie możliwości rozwoju RIS3 przez subregion koniński. Ze względu na niską znajomość tego zagadnienia, znaczna część badanych nie miała zdania na ten temat. Pozostali wskazali natomiast na energetykę odnawialną (która de facto nie jest elementem RIS3, lecz była najczęściej wskazywana przez badanych), transport magazynowy, produkcję żywności (w tym zdrowej i ekologicznej), przetwarzanie odpadów, „przemysł jutra”, „wnętrza przyszłości” i „rozwój oparty na ICT”. W dużej mierze więc odpowiedzi te pokrywają się z dotychczas

przeprowadzoną analizą w zakresie obszarów mogących stanowić potencjalne specjalizacje subregionalne. Uzupełnieniem tego pytania było kolejne, odnoszące się już nie do wpisywania się regionu w specjalizacje województwa, lecz do wskazania nowych specjalizacji, typowych dla subregionu. Najczęściej wymieniano energetykę odnawialną, której potencjał nie został do tej pory wykorzystany. W tym względzie podkreślano również możliwy rozwój elektromobilności poprzez wytwarzanie energii z wodoru i produkcję ekologicznych pojazdów. Ponadto zwrócono uwagę na możliwość wpisania turystyki w zakres lokalnych specjalizacji. Warto przy tym zauważyć, że ponownie do kwestii specjalizacji subregionu odnieśli się głównie przedstawiciele JST.

Istotnym elementem tego badania była kwestia identyfikacji determinant rozwoju inteligentnych specjalizacji subregionu konińskiego. Badani wskazywali w tym zakresie przede wszystkim na rozwój OZE (ponownie podkreślić należy, że OZE do tej pory nie stanowiło inteligentnej specjalizacji w myśl zapisów RIS3). Podkreślano, że Konin mógłby być zasilany w 100% z energii geotermalnej, lecz potrzebne są w tym zakresie znaczne środki finansowe (kilkukrotnie wskazywano na potrzebę wsparcia finansowego – ze strony rządu bądź funduszy unijnych). Ewentualnym rozwiązaniem w tej sytuacji byłoby również, zdaniem badanych, przyciągnięcie dużego inwestora (warto jednak w tym miejscu zaznaczyć, że podejście tego typu zazwyczaj stanowi „pułapkę” dla całego regionu, gdyż prowadzi do znacznego uzależnienia gospodarki od jednego podmiotu (podobną sytuację obserwuje się już obecnie na analizowanym terenie, z punktu widzenia konieczności odejścia od wydobycia węgla brunatnego)). Zdaniem respondentów, determinantą rozwoju jest również stosunkowo wysokie bezrobocie, tj. dostęp do siły roboczej (przy czym koszty pracy są niższe, niż w okolicznych większych ośrodkach miejskich). Wśród potencjalnych determinant wymieniono również rozwój współpracy pomiędzy sektorem nauki a samorządem, w zakresie właściwego rozwoju kierunków kształcenia.

Badani zostali poproszeni również o ocenę, w których branżach ich zdaniem należy wzmocnić wsparcie zatrudnienia. Odpowiedzi w ramach tego pytania były mocno zróżnicowane, co często spowodowane było subiektywnym poglądem respondentów, ukierunkowanym na sytuację panującą w sektorze w którym działa reprezentowane przez nich przedsiębiorstwo. Wśród branż w których należy zwiększyć zatrudnienie badani stosunkowo często wskazywali na przemysł (wymieniając przy tym potrzebę zwiększenia zatrudnienia osób z tytułem inżyniera), podkreślając przy tym znaczenie przemysłu i wysokich technologii w dążeniu do osiągnięcia konkurencyjnego poziomu gospodarki. Respondenci wymieniali również sektor usług, który jest stosunkowo słabo rozwinięty, lecz niektórzy zaznaczali również, że sektor ten nie zapewni odpowiedniego rozwoju gospodarki lokalnej. Podkreślano również istotę branży logistycznej i energetycznej (w tym z perspektywą rozwoju OZE) dla regionu (jako dominujących) i związanej z tym potrzebą wsparcia zatrudnienia. Wymieniano również sektor spożywczy (w zakresie rozwoju sektora zdrowej żywności). Tym samym, wsparcie zatrudnienia zdaniem badanych powinno dotyczyć branż, które wskazane zostały uprzednio jako specjalizacje subregionu.

Kolejnym blokiem tematycznym podjętym w trakcie badania były dostępne tereny inwestycyjne. W tym zakresie najwięcej informacji wniósł wyniki badania przeprowadzonego wśród przedstawicieli JST, gdyż lokalni przedsiębiorcy nie posiadali wiedzy na ten temat. Zdaniem badanych przedstawicieli JST, istniejące tereny inwestycyjne nie są kształtowane stricte pod przedsiębiorstwa działające w obszarach inteligentnych specjalizacji, co wynika z faktu stosunkowo wysokiego bezrobocia i, co za tym idzie, dużej potrzeby przyciągania inwestorów bez względu na zajmowaną branżę. Jedynie w przypadku jednego przedstawiciela JST, wskazano na istnienie takiej oferty (na terenie Turku) przygotowanej względem takich specjalizacji jak „biosurowce i żywność dla świadomych konsumentów” oraz „rozwój oparty na ICT”.

Respondenci przyznali jednocześnie, że dostępne powierzchnie są stosunkowo niskie, a stopień wykorzystania terenów inwestycyjnych nie jest zadowalający. Informowali, że w samym Koninie miasto dysponuje 40 ha (z możliwością rozbudowy do 100 ha). Na terenie Turku w ciągu ostatnich 5 lat na terenie 10 ha w Tureckiej Strefie Inwestycyjnej powstało 5 nowych inwestycji, a pozostało do zagospodarowania aż 17,5 ha (z czego 1,5 ha zarezerwowane jest pod odwiert geotermalny). Podkreślano, że na terenie subregionu obecnie dostępne tereny nie są do końca wykorzystane (np. na terenie Konina ok. 30%), co jednak może wynikać ze stosunkowo niedawnego uzbrojenia tychże terenów. Zaznaczano również, że proces przygotowywania terenów pod inwestycje dopiero się rozpoczął, więc na efekty należy jeszcze poczekać.

Respondenci poproszeni zostali również o ocenę wykorzystania potencjału naturalnego m.in. geotermia, energia odnawialna, energia wiatrowa, słoneczna, fotowoltaika, w subregionie konińskim. Badani najczęściej wskazywali na bardzo duży i niewykorzystany potencjał energii geotermalnej. Podkreślano jednak kapitałochłonność rozwoju tej gałęzi energetyki, co wiąże się z potrzebą wsparcia rządowego, funduszy unijnych lub partnerstwa publiczno-prywatnego. Zwracano również uwagę na obserwowany w ostatnich latach rozwój infrastruktury z zakresu pozyskiwania energii wiatrowej, w tym z wykorzystaniem terenów pokopalnianych. Badani (szczególnie przedstawiciele JST) zauważyli też konieczność zapewnienia dywersyfikacji źródeł energii w kolejnych latach. Szczególnie istotne w tym przypadku jest zapewnienie odpowiedniego udziału energii produkowanej w ramach OZE, co może być istotną determinantą dla rozwoju tego sektora w subregionie konińskim, który m.in. dzięki istniejącej sieci infrastrukturalnej zapewnia energię elektryczną dla znacznej części kraju.

Ostatnim elementem badania była identyfikacja branż i zawodów, które wymagają wsparcia ze względu na np. proces „zanikania”. Respondenci w tym zakresie wskazywali na potrzebę rozwoju szkolnictwa zawodowego (szkół branżowych), w tym wsparcie kontaktu pomiędzy szkołami, przedsiębiorstwami i cechami rzemiosł. Zwracano jednakże uwagę na polepszenie się tej sytuacji w ostatnich latach i większe zorientowanie szkół średnich w kierunku kształcenia wymaganego przez lokalne przedsiębiorstwa. Podkreślano jednocześnie rolę przemysłu w budowaniu konkurencyjnej gospodarki, poprzez co zapewnić należy odpowiednią liczbę inżynierów kierunków technicznych. Biorąc pod uwagę proces „zanikania”

badani zidentyfikowali również problem związany z zawodami rzemieślniczymi. Brakuje przedstawicieli „prostych”, technicznych zawodów. Niemniej jednak, proces zanikania w dużej mierze opiera się na spadającym popycie na usługi danego sektora. Wspieranie tego typu zawodów nie miałoby więc wpływu na rozwój gospodarczy subregionu, a przyszłe działania powinny skupiać się w zamian na wsparciu zawodów wchodzących w skład zidentyfikowanych specjalizacji subregionu.

Z przeprowadzonych wywiadów IDI i TDI wynika więc, że badani pokładają największą nadzieję w rozwoju energetyki odnawialnej. Sektor ten był zdecydowanie najczęściej wskazywaną branżą, mogącą stać się specjalizacją subregionu konińskiego. Podkreślano w tym zakresie doskonałe warunki do rozwoju geotermii (potwierdzone odwiertami i badaniami) oraz posiadanie niezbędnych zasobów (infrastrukturalnych i w zakresie kapitału ludzkiego) do rozwoju OZE. Wskazywano jednocześnie, że rozwój tego typu specjalizacji wymagać będzie znacznych nakładów kapitałowych, które przerastają możliwości lokalne, determinując potrzebę wsparcia rządowego, unijnego lub w postaci partnerstwa publiczno-prywatnego.

Stosunkowo często wskazywano również na intensywny rozwój branży logistycznej, co wiąże się m.in. z korzystną dostępnością komunikacyjną i dostępem do autostrady.

Ponadto, często wśród wypowiedzi respondentów pojawiały się opinie o niewykorzystanym potencjale turystycznym. Ich zdaniem, subregion koniński cechuje się bardzo dobrymi warunkami (w porównaniu do reszty województwa) do rozwoju tego sektora.

Z dostępnością komunikacyjną oraz rozwojem nowych technologii energetycznych badani wiążą również nadzieję w zakresie możliwości rozwoju elektromobilności poprzez wytwarzanie energii z wodoru i produkcję ekologicznych pojazdów.

Podsumowując, odnosząc się do RIS3, potwierdzono szczególną rolę logistyki (specjalizacja „Wyspecjalizowane procesy logistyczne”) oraz rolnictwa i produkcji zdrowej żywności (specjalizacja „Biosurowce i żywność dla świadomych konsumentów”) dla rozwoju subregionu konińskiego. Udzielone odpowiedzi świadczą również o istotności pozostałych RIS3 dla rozwoju badanego subregionu (wszystkich, bez eliminowania jednej ze specjalizacji, tak jak to wynikało z przeprowadzonej analizy desk research). Przeprowadzone badania potwierdziły również zasadność rozszerzenia zakresu specjalizacji dla subregionu konińskiego o energetykę odnawialną (OZE) i nowoczesne technologie energetyczne (w tym zakresie podkreślano możliwość wsparcia rozwoju elektromobilności poprzez wytwarzanie energii z wodoru i produkcję ekologicznych pojazdów). Ponadto, zdaniem badanych, wśród specjalizacji subregionalnych powinna znaleźć się również turystyka, której potencjał był przez nich wielokrotnie podkreślany.

Spotkanie konsultacyjne, panel ekspertów i case study

Opinie uczestników spotkania konsultacyjnego oraz panelu ekspertów w znacznej mierze potwierdziły dotychczasowe wyniki analizy (przeprowadzonej metodą desk research, grup

warsztatowych oraz badań IDI/TDI). Ogólną konkluzją uczestników była konieczność opracowania wizji rozwoju dla subregionu konińskiego przy wykorzystaniu posiadanych zasobów: przede wszystkim zasobów kadrowych (sektor energetyczno-wydobywczy), naturalnych (doskonałe warunki dla rozwoju geotermii), infrastrukturalnych (linie przesyłowe i elektrownie) oraz zasobów środowiskowych (zarówno w klasycznych ujęciu flory i fauny, jak i poprzez specyficzne wykorzystanie terenów przemysłowych).

Najważniejszą specjalizacją dla rozwoju subregionu (zarówno zdaniem badanych, jak i na podstawie wyników dotychczasowych analiz) jest rozwój energetyki odnawialnej. Badani podkreślili, że nawet w obliczu konieczności odchodzenia od „brudnej energii”, rola Konina w systemie energetycznym Polski będzie musiała zostać podtrzymana. Konin przez lata stał się jednym z filarów systemu energetycznego, od którego (poprzez infrastrukturę i sieci przesyłowe) uzależniona jest znaczna część Polski. Zarówno w obliczu tego faktu, jak i posiadanego zasobu kadrowego wyspecjalizowanego w tematyce energetycznej oraz ukierunkowania przyszłej polityki unijnej na rozwój OZE, kierunek ten stanowić może podstawowy element rozwoju subregionu. Potwierdzona została tym samym zasadność ustanowienia nowej specjalizacji subregionalnej: Odnawialne Źródła Energii i nowoczesne technologie energetyczne. Badani zwrócili jednocześnie uwagę, że nie można tej specjalizacji zbyt mocno uszczegóławiać, decydując się na jeden konkretny rodzaj energii. Region zdecydowanie powinien rozwijać się w oparciu o OZE, lecz na obecnym etapie trudno zweryfikować, która gałąź tej energetyki najlepiej sprawdzi się w praktyce (zwracano uwagę na możliwość rozwoju geotermii, energii wiatrowej, słonecznej oraz spalania biomasy). Technologie wodorowe w opinii badanych również stanowią perspektywiczny kierunek rozwoju, lecz stanowią element dalszej perspektywy (w ujęciu czasowym), wymagając powstania centrów rozwojowych i prowadzenia badań w tym kierunku.

Przeprowadzone spotkania pozwoliły również na wskazanie innych specjalizacji, których potencjał został wykazany już na etapie dotychczasowych analiz. Mowa mianowicie o logistyce, turystyce oraz produkcji zdrowej żywności. Stosunkowo najczęściej (prócz OZE) wskazywana była właśnie logistyka. Zdaniem badanych w ostatnich latach odnotowuje się bardzo wysoki rozwój tej gałęzi gospodarki, co potwierdził również przedstawiciel uczelni wyższej, która spotyka się z dużym zainteresowaniem na kształcenie w tym kierunku. Dla rozwoju tej specjalizacji szczególne znaczenie ma dogodne położenie subregionu, korzystne dla ruchu tranzytowego. Często poruszanym tematem był również rozwój turystyki, przy czym koncentrowano się na (wskazywanej również w analizie case study) turystyce postindustrialnej. Uczestnicy zgodzili się, że wykorzystanie terenów przemysłowych subregionu w kierunku turystyki przemysłowej mogłoby stanowić jedną ze specjalizacji tego regionu. Jako przykłady możliwych inwestycji w tym zakresie wymieniano muzeum górnictwa, platformę widokową prezentującą oświetloną elektrownię itd. W kontekście turystyki wykorzystane mogą zostać w przyszłości również potencjały związane z ww. OZE, tj. wody geotermalne mogą przyczynić się do powstania aquaparków, czy tężni. Kolejna ze specjalizacji, tj. produkcja zdrowej żywności nawiązuje przede wszystkim do rolniczego charakteru lokalnej

gospodarki. W tym zakresie jedną z podstawowych barier, zdaniem badanych, jest brak innowacyjności w aktualnie prowadzonej działalności rolnej. Niska świadomość w zakresie możliwości rozwoju w kierunku biożywności potęgowana jest również przez trudności w dystrybucji tego typu towarów.

Główną barierą dla rozwoju wszystkich ww. specjalizacji jest, zdaniem badanych, przede wszystkim brak środków finansowych. W ostatnich latach większość środków kierowana była bowiem (zdaniem badanych) do największych ośrodków wzrostu województwa, tj. głównie do Poznania. Tymczasem, rozwój subregionu w oparciu o wskazane specjalizacje, w tym przede wszystkim OZE, wymaga wielu bardzo kosztownych inwestycji. Niemniej jednak, specjalizacje te stanowią pewnego rodzaju wizję rozwoju subregionu, która w skutek stopniowego wdrażania przyczynić ma się do rozwoju tego obszaru.

Inną barierą jest obserwowany przez uczestników spotkań brak współpracy na poziomie samorządów. Podkreślano dotychczasowy brak chęci do działań wspólnych oraz brak nastawienia (w ramach poszczególnych JST) na realizację działań międzywydziałowych. Ponadto, wskazywano na potencjał inicjatyw oddolnych, które rozwijają się w ostatnim czasie. Badani sugerowali możliwość ich wykorzystania poprzez np. programy mikrograntowe czy szersze wykorzystanie osób zaangażowanych w tego typu oddolne inicjatywy do procesów konsultacyjnych, związanych z rozwojem regionu.

Innym cennym wnioskiem, były sugestie uczestników związane z koniecznością planowania działań prorozwojowych nastawionych na charakter rozproszony, tj. nienastawione na tworzenie dużych ośrodków wzrostu, lecz mniejszych, rozmieszczonych równomiernie na obszarze całego subregionu.

Warto zauważyć, że uczestnicy panelu ekspertów nie zgodzili się z hipotezą postawioną na etapie analizy desk research, w zakresie niedostatecznego wpisywania się subregionu konińskiego w obszar jednej z inteligentnych specjalizacji województwa, a mianowicie w Rozwój oparty na ICT. Hipoteza ta (na etapie analizy desk research) wynikała głównie z danych dotyczących aktualnego stanu tej specjalizacji w oparciu o liczbę (i udział) działających w tym zakresie przedsiębiorstw. Uczestnicy panelu stwierdzili, że mimo to specjalizacja ta jest istotna dla subregionu, m.in. ze względu na jej charakter, tj. wpisywanie się po części (i wspieranie) w pozostałe specjalizacje.

Podsumowując, obydwa spotkania dostarczyły cennych informacji w kontekście sporządzenia niniejszego raportu. Przede wszystkim potwierdzona została zasadność ujęcia takich specjalizacji jak Odnawialne Źródła Energii i nowoczesne technologie energetyczne, logistyka, turystyka i produkcja zdrowej żywności. Ponadto, zwrócono uwagę na zasadność specjalizacji „Rozwój oparty na ICT”, która początkowo (w oparciu o analizę desk research) uznana została za nieadekwatną w stosunku do zasobów regionu. Zwrócono również uwagę na pewne bariery, które dotychczas hamowały rozwój specjalizacji, co wykorzystane zostało w kierunku określenia stosownych rekomendacji (znajdujące się w końcowej części niniejszego dokumentu). Podkreślano również potrzebę takiego planowania rozwoju regionu, aby

zapewnić w tym zakresie zgodność z przyszłymi planami dot. funduszy unijnych, w celu stworzenia szansy na finansowanie przyszłych działań. W tym zakresie szczególnie podkreślano rolę OZE oraz technologii wodorowych i elektromobilności (ze względu na proekologiczny charakter przyszłej polityki).

Warto również zaznaczyć, że uczestnicy spotkań nie rekomendowali mocnego uszczegóławiania specjalizacji subregionalnych, ze względu na ograniczenia, które fakt ten wprowadza (w zakresie możliwości pozyskiwania środków zewnętrznych).

Uzupełnieniem tego etapu badań była analiza case study, mająca za zadanie przedstawić zrealizowane już działania zainicjowane przez podmioty publiczne, które w konsekwencji wdrożenia przyczyniły się do zniwelowania lub wyeliminowania problemów charakteryzujących subregion koniński. Niewątpliwym wyzwaniem, przed którym znajduje się badany subregion, jest wykorzystanie terenów pokopalnianych i przemysłowych. Z tego względu w ramach analizy przytoczone zostały przykłady dwóch działań, wchodzących w skład wspólnego przedsięwzięcia o nazwie Internationale Bauausstellung Emscher Park. Zapoczątkowane zostało w 1989 r. przez land Nadrenia Północna-Westfalia, rząd federalny Niemiec oraz władze lokalne, mając na celu zasadniczą zmianę zagospodarowania terenów centralnych Zagłębia Ruhry, odpowiadając tym samym na zachodzące zmiany gospodarcze i potrzebę przeobrażenia terenów przemysłowych poprzez nadanie im nowych funkcji. Zadanie to, w obliczu tak mocno ugruntowanego przemysłowego wizerunku obszaru, wymagało zarówno wielkiego wysiłku, jak i właściwego wykorzystania zasobów – planowane zmiany nie mogły stać w opozycji do tradycji regionu. Działania w ramach przedsięwzięcia objęły obszar ponad 800 km² mając na celu zarówno odnowę ekologiczną, jak i gospodarczą i kulturalną. Inicjatywa zakrojona była na szeroką skalę, obejmując 17 miast i 117 projektów, których wdrożenie zajęło 10 lat. Finansowanie projektu, prócz funduszy rządowych i lokalnych, objęło również fundusze unijne. Obecnie uważa się, że przedsięwzięcie to stanowi „drogowskaz” i znakomity wyznacznik odpowiednio zaplanowanych (kompleksowych) działań względem terenów przemysłowych³. Szerzej zagadnienia te opisane zostały w *Syntetyczne odpowiedzi na pytania badawcze* (Podrozdział „Pytania dodatkowe” pytanie *Jakie są dobre praktyki stosowane przez podmioty publiczne mające wpływ na niwelowanie negatywnych zjawisk gospodarczych charakteryzujących subregion koniński* (s. 56).

³ 1989–1999 IBA Emscher Park, www.open-iba.de [data dostępu: 07.11.2018].

Syntetyczne odpowiedzi na pytania badawcze

W niniejszym podrozdziale zaprezentowane zostały syntetyczne odpowiedzi na pytania badawcze: podstawowe oraz dodatkowe. Stanowią tym samym podsumowanie i rozwinięcie zagadnień analizowanych w poprzednich rozdziałach dokumentu. W tym przypadku wnioski formułowane są w oparciu o dane pozyskane ze wszystkich poprzednio (osobno) analizowanych etapów procesu badawczego.

Pytania podstawowe

Jakie specjalizacje subregionalne, zgodnie z przyjętą w niniejszym SOPZ definicją i w oparciu o analizę obejmującą 4 wymiary (SOPZ pkt. 4.2), zidentyfikowano w omawianym subregionie?

Ze względu na kilkietapowy charakter procesu wyznaczenia specjalizacji subregionu, poszczególnym etapom przypisano odpowiadające im wagi. Pozwala to na zapewnienie równomiernego rozkładu znaczenia poszczególnych etapów i uwzględnienie wszystkich z nich, tj. zarówno danych statystycznych, jak i opinii interesariuszy (w ramach procesu przedsiębiorczego odkrywania).

Przyjęto następujący rozkład wag etapów procesu identyfikacji specjalizacji subregionu:

- ✓ Desk research (identyfikacja branż dominujących) – 40%;
- ✓ Grupy warsztatowe – 20%;
- ✓ Badanie IDI/TDI – 20%;
- ✓ Spotkanie konsultacyjne, panel ekspertów i case study – 20%.

Poniżej przedstawiono specjalizacje zidentyfikowane na każdym z ww. etapów procesu badawczego. Biorąc pod uwagę cały proces badawczy, zauważyć można bardzo dużą zgodność w zakresie identyfikowanych specjalizacji. W wyniku badań reaktywnych, stanowiących elementy procesu przedsiębiorczego odkrywania, badani formułowali niemal identyczne wnioski, jak te płynące z analizy desk research zrealizowanej na samym początku badania.

Pozytywnie ocenić należy zgodność **wszystkich** specjalizacji z zakresu RIS3 w kontekście specjalizacji subregionu konińskiego. Z początku co prawda, w wyniku analizy desk research jedną ze specjalizacji (Rozwój oparty na ICT) oceniono jako nieadekwatną w stosunku do potrzeb regionu, lecz wniosek ten opierał się o dotychczasowe dane statystyczne. W wyniku kolejnych badań z zakresu procesu przedsiębiorczego odkrywania, potwierdzono adekwatność tejże specjalizacji względem badanego regionu (wskazując nie na bieżący poziom jej rozwoju, lecz na jej potencjał względem lokalnej gospodarki i jej powiązanie z pozostałymi specjalizacjami).

Interesująco natomiast przedstawiają się wyniki badań odnoszące się do możliwości **rozszerzenia zakresu specjalizacji subregionalnych** (tj. wykraczające poza RIS3). Już na etapie analizy desk research zidentyfikowano w tym wymiarze dane pozwalające upatrywać szczególnie potencjał do stworzenia nowej specjalizacji w postaci „**Odnawialnych Źródeł Energii i nowoczesnych technologii energetycznych**”. Na etapie wszystkich pozostałych etapów procesu badawczego potwierdzono potrzebę wprowadzenia tego typu specjalizacji, podkreślając przy tym jej kluczowy charakter dla rozwoju regionu i znaczny potencjał do restrukturyzacji lokalnej gospodarki.

Na ww. etapie analizy desk research wstępnie zidentyfikowano również potencjał tkwiący w rozwoju sektora **turystyki**. Nie odnotowano jednakże dotychczasowych działań w tym zakresie (m.in. w rozwój dostępnej infrastruktury turystycznej czy większego znaczenia działających przedsiębiorstw tego sektora dla rozwoju regionu), co nie pozwoliło na tym etapie wytypować tego sektora do obszarów mogących potencjalnie stać się specjalizacjami subregionu. Sytuacja zmieniła się w trakcie procesu przedsiębiorczego odkrywania, kiedy to na etapie badań reaktywnych (prowadzonych z przedstawicielami zróżnicowanych grup interesariuszy, od lokalnych przedsiębiorców, przez przedstawicieli JST i IOB, po przedstawicieli sektora nauki) oraz wtórnych (analiza case study) wielokrotnie zidentyfikowano znaczny potencjał dla rozwoju regionu tkwiący w turystyce i, co za tym idzie, potrzebę **rozszerzenia o ten element specjalizacji subregionalnych**. Warto zauważyć, że badani nie wskazywali jednego kierunku rozwoju turystyki lokalnej. Wymieniano co prawda najczęściej możliwości związane z rozwojem turystyki przemysłowej (i zaadoptowanie terenów pokopalnianych w tym właśnie kierunku), lecz za potencjał regionu uznano również turystykę pieszo-wypoczynkową, związaną m.in. z walorami środowiskowymi, w tym pięknymi jeziorami czy też turystykę sakralną (związaną z Sanktuarium Maryjnym w Licheniu). Ponadto respondenci nie rekomendowali mocnego uszczegóławiania specjalizacji subregionalnych (w tym właśnie turystyki), ze względu na ograniczenia, które później fakt ten wprowadza (w zakresie możliwości pozyskiwania środków zewnętrznych).

Tym samym, potwierdzona została dla badanego subregionu **zgodność wszystkich specjalizacji zidentyfikowanych uprzednio w ramach RIS3 z potrzebami lokalnej gospodarki i, co za tym idzie, rekomenduje się wpisanie ich w skład obecnie ustanawianych specjalizacji subregionu konińskiego. Ponadto rekomenduje się dodatkowe rozszerzenie specjalizacji subregionu o dwie pozycje: "Odnawialne Źródła Energii i nowoczesne technologie energetyczne" oraz "Turystykę"** (wszystkie ww. specjalizacje przekroczyły poziom 50 p.p. w odniesieniu do wag przypisanych poszczególnym etapom procesu badawczego).

Tabela 2. Specjalizacje zidentyfikowane na każdym z etapów procesu badawczego

Etap procesu badawczego	Zidentyfikowane specjalizacje subregionu		
	w zakresie zgodności z RIS3	w zakresie dodatkowych specjalizacji	Waga
Desk research	<ul style="list-style-type: none"> ✓ Biosurowce i żywność dla świadomych konsumentów ✓ Wnętrza przyszłości ✓ Przemysł jutra ✓ Wyspecjalizowane procesy logistyczne ✓ Nowoczesne technologie medyczne 	<ul style="list-style-type: none"> ✓ Odnawialne Źródła Energii i nowoczesne technologie energetyczne 	40%
Grupy warsztatowe	<ul style="list-style-type: none"> ✓ Biosurowce i żywność dla świadomych konsumentów ✓ Wnętrza przyszłości ✓ Przemysł jutra ✓ Wyspecjalizowane procesy logistyczne ✓ Nowoczesne technologie medyczne 	<ul style="list-style-type: none"> ✓ Odnawialne Źródła Energii i nowoczesne technologie energetyczne ✓ Turystyka 	20%
Badanie IDI.TDI	<ul style="list-style-type: none"> ✓ Biosurowce i żywność dla świadomych konsumentów ✓ Wnętrza przyszłości ✓ Przemysł jutra ✓ Wyspecjalizowane procesy logistyczne ✓ Rozwój oparty na ICT ✓ Nowoczesne technologie medyczne 	<ul style="list-style-type: none"> ✓ Odnawialne Źródła Energii i nowoczesne technologie energetyczne ✓ Turystyka 	20%
Spotkanie konsultacyjne, panel ekspertów i case study	<ul style="list-style-type: none"> ✓ Biosurowce i żywność dla świadomych konsumentów ✓ Wnętrza przyszłości ✓ Przemysł jutra ✓ Wyspecjalizowane procesy logistyczne ✓ Rozwój oparty na ICT ✓ Nowoczesne technologie medyczne 	<ul style="list-style-type: none"> ✓ Odnawialne Źródła Energii i nowoczesne technologie energetyczne ✓ Turystyka 	20%

Źródło: Opracowanie własne na podstawie przeprowadzonych badań

Czy zidentyfikowane specjalizacje subregionalne wpisują się w przyjęty zestaw 6 inteligentnych specjalizacji regionalnych a jeśli tak to w jakim zakresie?

Wszystkie Inteligentne Specjalizacje Województwa Wielkopolskiego (RIS3) wpisują się w charakterystykę subregionu konińskiego i odpowiadają na jego potrzeby, poprzez co wśród obecnie zidentyfikowanych specjalizacji subregionu znalazły się wszystkie RIS3. Nie odnotowano również na żadnym z etapów procesu badawczego potrzeby ich uszczegółowienia bądź ograniczenia. Tym samym, w ramach specjalizacji subregionu konińskiego znalazł się pełen zestaw 6 inteligentnych specjalizacji, obejmując przyjęty wobec nich pełny zestaw sekcji i działów PKD (zgodnie z Załącznikiem nr 1 do Ramowego Planu Działań).

Które ze zidentyfikowanych specjalizacji subregionalnych mają szczególnie silny potencjał do rozwoju? Jaka przewidziana jest ich dynamika rozwoju?

Szczególnie silny potencjał do rozwoju charakteryzuje „Odnawialne Źródła Energii i nowoczesne technologie energetyczne” (nowa specjalizacja subregionu), logistykę („Wyspecjalizowane procesy logistyczne”), produkcję zdrowej żywności („Biosurowce i żywność dla świadomych konsumentów”) i „turystykę” (nowa specjalizacja subregionu). Zarówno OZE, jak i turystyka stanowią specjalizacje, które dotychczas nie spotkały się z odzwierciedleniem w lokalnej gospodarce, a co za tym idzie wymagają znacznych nakładów finansowych i, przede wszystkim, czasu do stania się jednym z ważniejszych elementów gospodarki subregionu. Odmienna sytuacja dotyczy logistyki, której dynamiczny rozwój rozpoczął się już kilka lat temu, poprzez co obecnie ma największe predyspozycje do dynamicznego rozwoju. Tym samym, równie duże znaczenie w kontekście przyszłego rozwoju gospodarki subregionu niewątpliwie posiada specjalizacja związana z OZE, lecz dynamika jej rozwoju będzie niewątpliwie wolniejsza niż w przypadku ww. logistyki, która swój kluczowy charakter osiągnie dużo szybciej i przy niższych nakładach inwestycyjnych.

W ramach których zidentyfikowanych specjalizacji subregionalnych występuje najczęściej współpraca na linii biznes-nauka?

Temat współpracy pomiędzy biznesem i nauką podjęty został m.in. podczas badania IDI/TDI. Część respondentów tychże badań nie miała wiedzy na ten temat, lecz zidentyfikowano istnienie takiej współpracy w sektorze energetycznym (odpowiedź ta pojawiała się najczęściej), w sektorze wytwórstwa aluminium, branży spożywczej, logistyce i ogólnie pojętych branżach wytwórczych. Można więc stwierdzić, że współpraca ta zbieżna jest z takimi specjalizacjami wchodzącymi w skład RIS3 oraz zidentyfikowanymi nowymi specjalizacjami subregionu, jak: „Odnawialne Źródła Energii i nowoczesne technologie energetyczne”, „Wyspecjalizowane procesy logistyczne”, „Biosurowce i żywność dla świadomych

konsumentów” oraz „Przemysł jutra”. Badani zwrócili przy okazji uwagę na zmianę, która zaszła w ostatnich latach, a mianowicie większe nastawienie szkół średnich na dostosowywanie programów kształcenia do wymogów lokalnych firm. Należy jednak mieć na uwadze powszechne (wśród badanych przedstawicieli przedsiębiorstw) zjawisko braku wiedzy w zakresie tego pytania. Biorąc pod uwagę charakter reprezentowanych przez nich podmiotów (wpisujących się w zidentyfikowane specjalizacje subregionu) można mówić o niskim stopniu współpracy na linii biznes-nauka.

Jakie kierunki kształcenia przyjąć w najbliższej perspektywie w celu zaspokojenia potrzeb regionu?

Podczas prowadzonych konsultacji i panelu ekspertów podkreślona została potrzeba zwiększenia współpracy na linii nauka-biznes, szczególnie ze względu na przyszłe zapotrzebowanie na absolwentów określonych kierunków.

Biorąc pod uwagę potencjał regionu w zakresie OZE, w tym z wykorzystaniem technologii wodorowych, istotna staje się potrzeba zapewnienia odpowiedniej liczby wykwalifikowanych specjalistów. Obecnie jedna z uczelni wyższych na analizowanym terenie kształci co prawda studentów na kierunku „energetyki”, lecz w przypadku osób, które chciałyby rozwijać się stricte w kierunku OZE skierowana jest jedynie oferta w postaci studiów podyplomowych (Wyższa Szkoła Kadr Menedżerskich w Koninie). Kierunek ten oferuje również Politechnika Poznańska (również w formie studiów podyplomowych). W ramach badania *Analiza obszarów specjalizacji naukowej województwa wielkopolskiego pod kątem wyłonienia nowych i/lub potwierdzenia już zidentyfikowanych inteligentnych specjalizacji regionu* wykazano, że uczelnie nie są zainteresowane tworzeniem nowych kierunków, ze względu na malejącą liczbę studentów. Jednocześnie autorzy zwrócili uwagę na potrzebę rozszerzenia oferty kształcenia uczelni wyższych z terenu Wielkopolski o kierunki związane z OZE, co ich zdaniem pozwoliłoby na wzmocnienie obszarów specjalizacji naukowej⁴. Można spodziewać się, że ukierunkowanie rozwoju subregionu w stronę nowoczesnej energetyki, w tym OZE, zmieni obecną sytuację i stworzy większy popyt na nowe, nowoczesne kierunki kształcenia. Hipotezę tę można udowodnić zwracając uwagę na inną ze zidentyfikowanych specjalizacji – „Wyspecjalizowane procesy logistyczne”. Specjalizacja ta charakteryzuje się tym, że jej rozkwit zapoczątkowany został już kilka lat temu, poprzez co odnotowano już wzrost zapotrzebowania na wykwalifikowanych pracowników. Sytuację tę potwierdził przedstawiciel jednej z uczelni wyższych w trakcie prowadzonych konsultacji, zwracając uwagę na znaczny wzrost zainteresowania studiami w tym kierunku, w tym zwłaszcza w systemie zaocznym, co świadczy o podejmowaniu tego typu kształcenia przez osoby pracujące już w tym zawodzie. Rozwój specjalizacji związanej z OZE będzie postępował co prawda wolniej (dotychczas sfera

⁴ Analiza obszarów specjalizacji naukowej województwa wielkopolskiego pod kątem wyłonienia nowych i/lub potwierdzenia już zidentyfikowanych inteligentnych specjalizacji regionu, UMWW, Poznań 2018 r, s. 54.

ta nie była znacząco wspierana) lecz można spodziewać się podobnego wzrostu zainteresowania kształceniem w tymże kierunku w miarę rozwoju tej specjalizacji i przestawiania się z wydobycia węgla brunatnego na OZE.

Jaki zestaw PKD można przyporządkować do każdej ze zidentyfikowanych specjalizacji subregionalnych?

Poniżej zaprezentowany został zestaw PKD przyporządkowany do poszczególnych specjalizacji subregionu konińskiego.

Tabela 3. Zestaw PKD przyporządkowany do poszczególnych specjalizacji subregionu konińskiego

Specjalizacja	Główne sekcje PKD	Inne PKD dla obszaru, uwzględniane tylko w przypadku, jeśli proponowane rozwiązania służą rozwojowi głównego obszaru specjalizacji
Specjalizacje wchodzące w skład RIS3		
Biosurowce i żywność dla świadomych konsumentów	<ul style="list-style-type: none"> • Sekcja A dział 01 • Sekcja C dział 10 • Sekcja C dział 11 	<ul style="list-style-type: none"> • Sekcja A dział 02 • Sekcja C dział 16-17, 22 • Sekcja E dział 38 • Sekcja J dział 62 • Sekcja M dział 72
Wnętrza przyszłości	<ul style="list-style-type: none"> • Sekcja A dział 02 • Sekcja C dział 13 • Sekcja C dział 16-18 • Sekcja C dział 22 • Sekcja C dział 25 • Sekcja C dział 31 	<ul style="list-style-type: none"> • Sekcja C dział 15, 23-24 • Sekcja E dział 38 • Sekcja J dział 62 • Sekcja M dział 71-72
Przemysł jutra	<ul style="list-style-type: none"> • Sekcja C dział 24-25 • Sekcja C dział 27-30 • Sekcja C dział 33 	<ul style="list-style-type: none"> • Sekcja C dział 20, 22-23 • Sekcja C dział 26 • Sekcja E dział 38 • Sekcja J dział 62 • Sekcja M dział 71-72
Wyspecjalizowane procesy logistyczne	<ul style="list-style-type: none"> • Sekcja H, działy 49-52 	<ul style="list-style-type: none"> • Sekcja C dział 26-27 • Sekcja C 28, 33 • Sekcja C dział 29, 30 • Sekcja J dział 62 • Sekcja M dział 71-72

Rozwój oparty na ICT	<ul style="list-style-type: none"> • Sekcja C dział 26 • Sekcja J dział 61-63 	<ul style="list-style-type: none"> • Sekcja C dział 22-25 • Sekcja C dział 28, 33 • Sekcja J dział 59 • Sekcja M dział 72
Nowoczesne technologie medyczne	<ul style="list-style-type: none"> • Sekcja C dział 21 • Sekcja Q dział 86 	<ul style="list-style-type: none"> • Sekcja C dział 26-28 • Sekcja J dział 62-63 • Sekcja M dział 72, 74
Nowe specjalizacje subregionu		
Odnawialne Źródła Energii i nowoczesne technologie energetyczne	<ul style="list-style-type: none"> • Sekcja D dział 35 • Sekcja C dział 27-28 • Sekcja E dział 38 	<ul style="list-style-type: none"> • Sekcja C dział 20 • Sekcja H dział 49 • Sekcja E dział 38
Turystyka	<ul style="list-style-type: none"> • Sekcja N dział 79 • Sekcja R dział 90 • Sekcja I dział 55 	<ul style="list-style-type: none"> • Sekcja J dział 63 • Sekcja R dział 93

Źródło: Opracowanie własne na podstawie Załącznika nr 1 do Ramowego Planu Działań oraz przeprowadzonych badań

Czy istniejące tereny inwestycyjne kształtowane są pod wybrane specjalizacje? Jeśli tak to jakie? Jaki jest stopień wykorzystania powierzchni poszczególnych terenów?

Kwestia istniejących terenów inwestycyjnych podjęta została podczas badania IDI/TDI. Należy zwrócić uwagę, że badani przedstawiciele lokalnych przedsiębiorstw nie posiadali wiedzy z zakresu oferty tychże terenów, a tym samym, odnośnie do kształtowania tejże oferty względem inteligentnych specjalizacji. Informacje z tego zakresu udało się jednak pozyskać w drodze wywiadów przeprowadzonych z przedstawicielami JST. Zdaniem tychże badanych, istniejące tereny inwestycyjne nie są ukierunkowane bezpośrednio pod przedsiębiorstwa działające w obszarach inteligentnych specjalizacji, co związane jest m.in. z faktem stosunkowo wysokiego bezrobocia, które determinuje potrzebę przyciągania inwestorów bez względu na reprezentowaną branżę. Niemniej, udało się zidentyfikować tereny, które odpowiadają na potrzeby przedsiębiorstw których działalność wpisuje się w wybrane specjalizacje: na terenie Turku – tereny przygotowane względem takich specjalizacji jak „biosurowce i żywność dla świadomych konsumentów” oraz „rozwój oparty na ICT” oraz na terenie Koła - w postaci Specjalnej Strefy Ekonomicznej.

Chcąc z kolei scharakteryzować poziom wykorzystania powierzchni poszczególnych terenów, należy zwrócić ponownie uwagę na wypowiedzi przedstawicieli badanych JST. Wyrazili oni opinię o stosunkowo niskiej powierzchni dostępnych terenów inwestycyjnych. Informowali, że w samym Koninie miasto dysponuje 40 ha. z możliwością rozbudowy do 100 ha. Z kolei na terenie Turku w ciągu ostatnich 5 lat (na terenie 10 ha w Tureckiej Strefie Inwestycyjnej) powstało 5 nowych inwestycji, poprzez co pozostało do zagospodarowania aż 17,5 ha.

Badani podkreślili również, że na terenie subregionu konińskiego obecnie dostępne tereny nie są do końca wykorzystane (sprecyzowano, że na terenie Konina jest to ok. 30%) co jednak może wynikać ze stosunkowo niedawnego uzbrojenia tychże terenów.

Czy planowane są w najbliższym czasie nowe tereny inwestycyjne? Jeśli tak to ile i czy będą miały swoje specjalizacje?

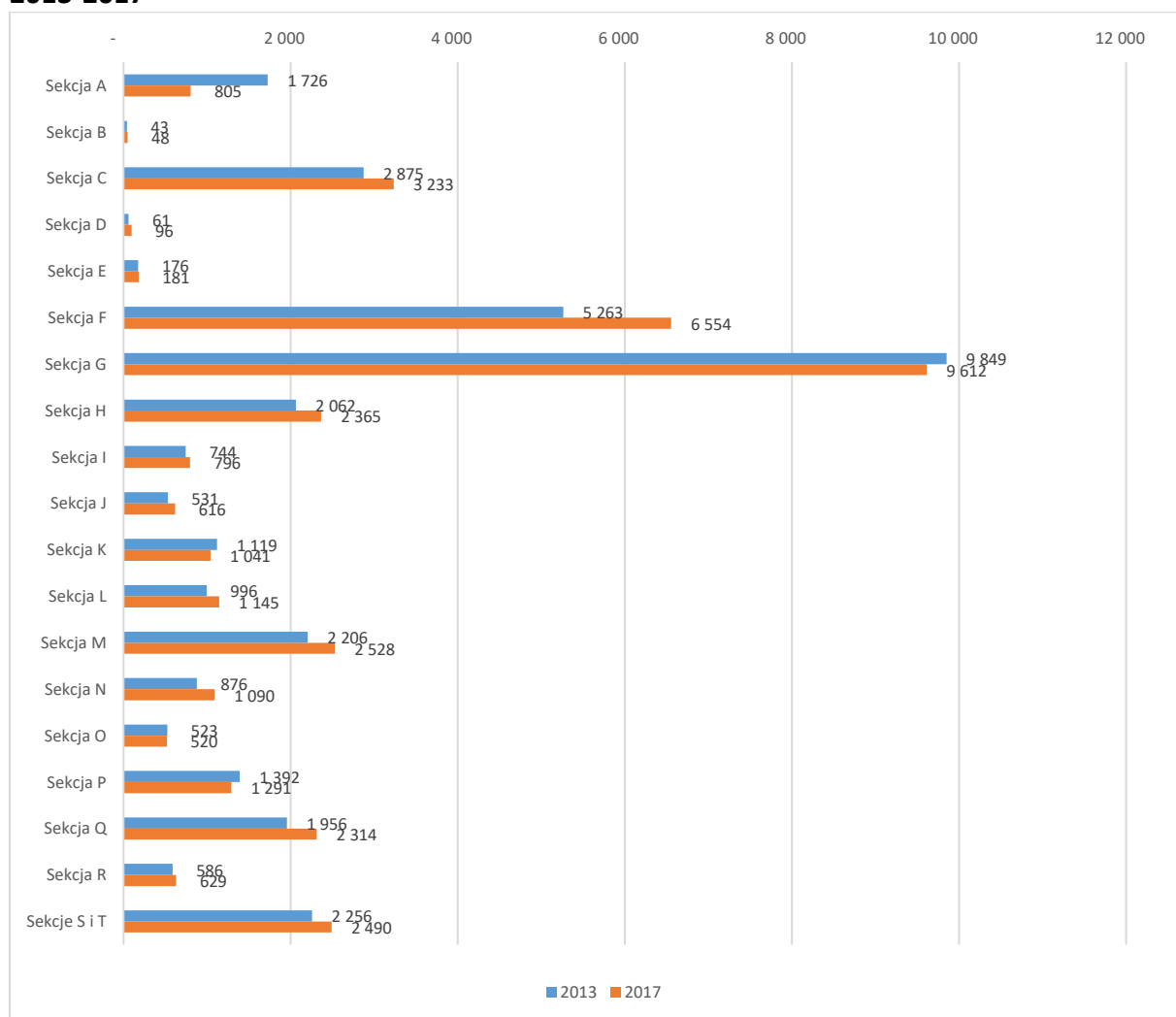
Przeprowadzone badania, w tym z przedstawicielami JST, nie potwierdziły planów w zakresie utworzenia nowych terenów inwestycyjnych. Fakt ten jednak wynikać może z wystarczającej bieżącej oferty terenów inwestycyjnych (co zauważone zostało już w analizie poprzedniego pytania badawczego). Zaznaczano jednocześnie, że proces przygotowywania terenów pod inwestycje dopiero się rozpoczął, więc na efekty należy jeszcze zaczekać. Co więcej, zdaniem badanych przedstawicieli JST, obecnie oferowane tereny inwestycyjne w większości przypadków nie są kształtowane wyłącznie pod przedsiębiorstwa działające w obszarach inteligentnych specjalizacji. Sytuacja ta związana jest ze stosunkowo wysokim poziomem bezrobocia i, co za tym idzie, potrzebą przyciągania wszelkiego rodzaju inwestorów, bez względu na reprezentowaną branżę.

Jak kształtuje się struktura przedsiębiorstw wg:

- **PKD 2007;**

Na terenie subregionu konińskiego zdecydowanie najliczniej reprezentowaną sekcją, wśród podmiotów gospodarczych, jest sekcja G, tj. „handel hurtowy i detaliczny; naprawa pojazdów samochodowych, włączając motocykle”. Wg stanu na koniec 2017 r. na terenie badanego subregionu zarejestrowanych było aż 9 612 podmiotów tego rodzaju (1/4 ogółu podmiotów gospodarczych). Na drugim miejscu znalazła się sekcja F, tj. „dostawa wody; zagospodarowanie ściekami i odpadami oraz działalność związana z rekultywacją” (6 554 podmioty wg stanu na koniec 2017 r., co odpowiada niemal 18% ogółu przedsiębiorstw). Stosunkowo wysoka liczebność dotyczy również sekcji C, tj. „przetwórstwo przemysłowe” (3 233 na koniec 2017 r.). Pozostałe sekcje nie przekroczyły progu 3 tys. podmiotów.

Rysunek 3. Struktura podmiotów gospodarczych wg PKD 2007, subregion koniński, lata 2013-2017



Źródło: Opracowanie własne na podstawie danych Banku Danych Lokalnych, GUS [data dostępu: 04.10.2018]

- **Inteligentnych specjalizacji dla Wielkopolski (RIS3)**

W wyniku analizy desk research ustalono, że wg stanu na koniec 2017 r. w obszarze RIS3 na obszarze całego województwa wielkopolskiego działało 25,73% podmiotów. W tym samym czasie, na obszarze subregionu konińskiego udział tychże podmiotów wyniósł niemal 24%. Można więc mówić o bardzo zbliżonych udziałach, a tym samym, trafności wyznaczonych RIS3 w kontekście subregionu konińskiego (jego potrzeb i potencjałów). Warto jednak przyrzeć się bardziej szczegółowym danym. Największa ujemna dysproporcja (w stosunku do województwa) wystąpiła w ramach specjalizacji „Rozwój oparty na ICT”. Na terenie badanego subregionu w ramach tej specjalizacji działało jedynie 1,38% ogółu przedsiębiorstw co oznacza różnicę w stosunku do województwa wynoszącą -1,61%. Przeprowadzona analiza desk research pozwoliła jednakże zidentyfikować duży potencjał tej specjalizacji dla badanego

subregionu (wynika to z wyjątkowo dużej dynamiki wzrostu liczby przedsiębiorstw działających w tym obszarze na analizowanym terenie).

Tabela 4. Liczba i udział podmiotów gospodarczych działających na terenie Wielkopolski i subregionu konińskiego, których działalność wpisuje się w główne sekcje PKD przypisane do Wielkopolskich Inteligentnych Specjalizacji, 2017 r.

Inteligentne Specjalizacje Wielkopolski	Liczba firm - subregion koniński	Liczba firm - woj. wielkopolskie	Udział % w ogóle firm - subregion koniński	Udział % w ogóle firm - woj. wielkopolskie
Biosurowce i żywność dla świadomych konsumentów	1 034	13 782	2,76%	3,27%
Wnętrza przyszłości	1 839	21 884	4,91%	5,18%
Przemysł jutra	1 145	14 176	3,06%	3,36%
Wyspecjalizowane procesy logistyczne	2 284	24 154	6,09%	5,72%
Rozwój oparty na ICT	519	12 631	1,38%	2,99%
Nowoczesne technologie medyczne	2 148	21 992	5,73%	5,21%
Suma	8 969	108 619	23,93%	25,73%

Źródło: Opracowanie własne na podstawie Banku Danych Lokalnych, GUS [data dostępu: 24.10.2018] oraz Załącznika nr 1 do Ramowego Planu Działań „Sekcje PKD przyporządkowane do obszarów specjalizacji”

- **wielkości przedsiębiorstwa (zatrudnienia);**

Na terenie subregionu konińskiego (tak jak i w pozostałej części kraju) zdecydowanie przeważają podmioty gospodarcze zatrudniające do 9 osób (średnia aż 95,88%). Zróżnicowane regionalne wg powiatów jest niewielkie i wartość ta znajduje się w przedziale 95,12% - 96,51%. Również i w przypadku pozostałych klas wielkości podmiotu nie odnotowano większych różnic względem poszczególnych powiatów. Niemniej jednak, największa liczba dużych podmiotów, zatrudniających 250 i więcej osób zlokalizowana jest na terenie miasta Konina i powiatu tureckiego (po 10 przedsiębiorstw).

Tabela 5. Struktura wielkości zatrudnienia w podmiotach gospodarczych subregionu konińskiego w podziale na powiaty, 2017 r.

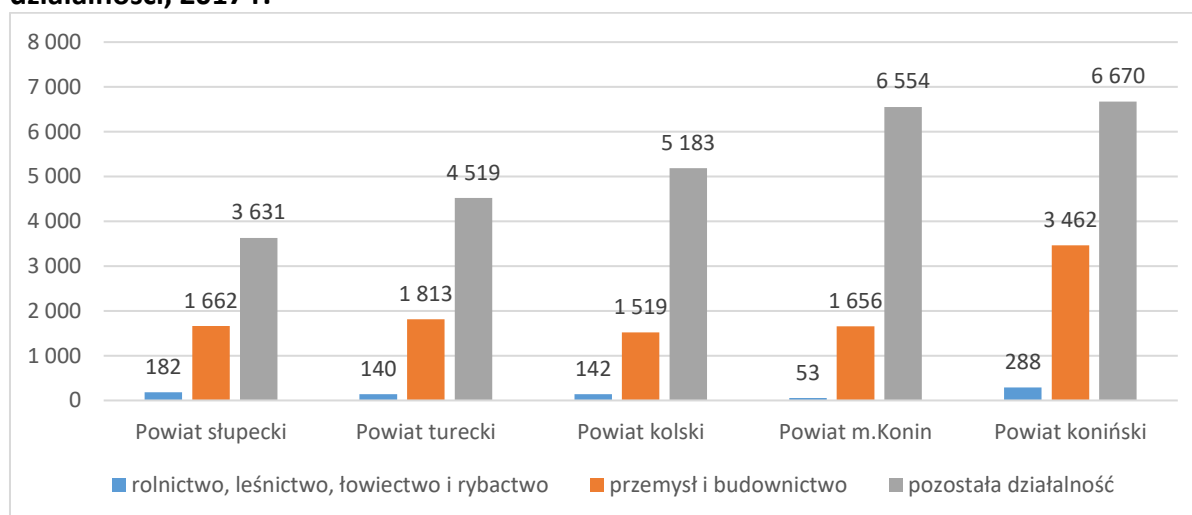
	0 - 9	10 - 49	50 - 249	250 - 999	1000 i więcej
Powiat kolski	96,22%	3,08%	0,60%	0,10%	0,00%
Powiat koniński	96,51%	3,02%	0,42%	0,04%	0,01%
Powiat słupecki	95,82%	3,51%	0,58%	0,07%	0,02%
Powiat turecki	95,52%	3,69%	0,63%	0,11%	0,05%
Powiat m. Konin	95,12%	3,70%	1,05%	0,07%	0,05%

Źródło: Opracowanie własne na podstawie Banku Danych Lokalnych, GUS [data dostępu: 26.11.2018]

- rodzaju działalności gospodarczej;

Pod względem rodzaju prowadzonej działalności, wśród przedsiębiorstw z terenu subregionu konińskiego przeważają podmioty, których działalność zakwalifikowana została do „pozostałej działalności”, w ramach której sklasyfikowany jest przede wszystkim sektor usługowy. Drugim, pod względem liczby przedsiębiorstw rodzajem działalności jest przemysł i budownictwo. Najwyższa liczba tego typu podmiotów zlokalizowana jest na terenie powiatu konińskiego (aż 3 462 wg stanu na koniec 2017 r.). W pozostałych powiatach subregionu liczba przedsiębiorstw działających w obszarze przemysłu i budownictwa pozostaje na zbliżonym poziomie (1519-1813), przy czym warto zwrócić uwagę na powiat słupecki, gdzie udział tego typu firm jest najwyższy (w stosunku do ogólnej liczby podmiotów gospodarczych na terenie powiatu). Z jednej strony świadczy to o przemysłowym charakterze gospodarki tego powiatu, z drugiej jednak pozwala wnioskować o niedostatecznie rozwiniętym sektorze usług.

Tabela 6. Podmioty gospodarcze subregionu konińskiego wg rodzaju prowadzonej działalności, 2017 r.



Źródło: Opracowanie i obliczenia własne na podstawie danych Banku Danych Lokalnych, GUS [data dostępu: 27.11.2018]

Warto powyższe informacje uzupełnić względem poziomu zatrudnienia, w ramach którego dostępne statystyki publiczne pozwalają na szerszy podział rodzajów działalności (wg grup sekcji PKD). Wg stanu na koniec 2016 r., najliczniej reprezentowaną grupą sekcji PKD 2007 (pod względem wielkości zatrudnienia) było „rolnictwo, leśnictwo, łowiectwo i rybactwo (aż 41 764 zatrudnionych, tj. 1/3 ogółu pracujących w subregionie). Na drugim miejscu z kolei znajduje się „przemysł i budownictwo”, w ramach których zatrudnienie w 2016 r. znalazło 36 896 osób (29% ogółu).

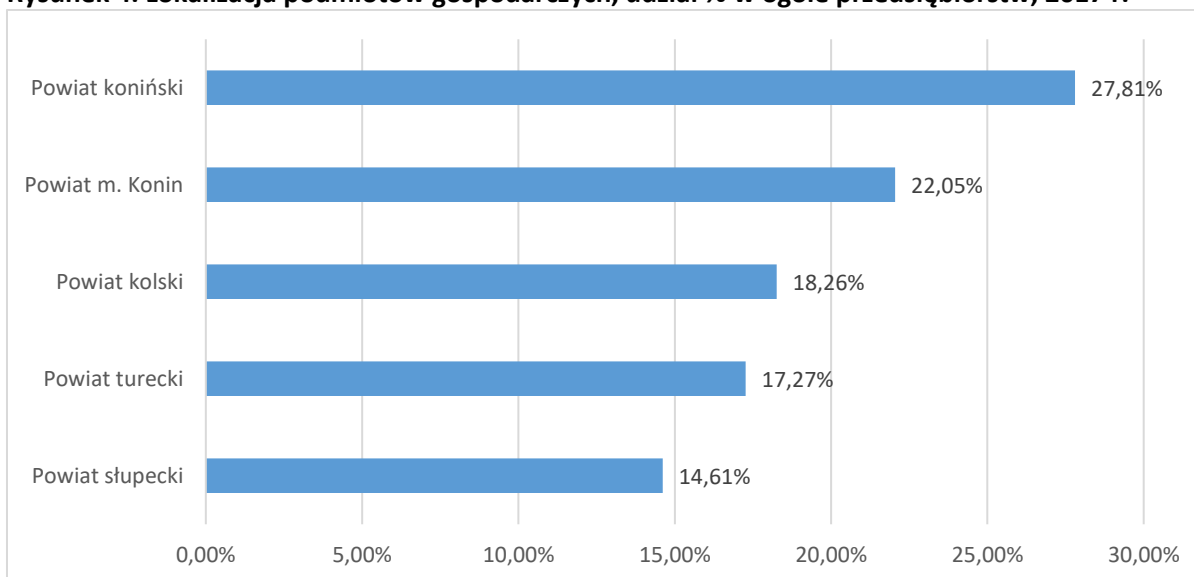
Tabela 7. Rodzaj prowadzonej działalności, subregion koniński, lata 2013-2016

Sekcja	subregion koniński	
	2013	2016
rolnictwo, leśnictwo, łowiectwo i rybactwo	41 675	41 764
przemysł i budownictwo	37 591	36 896
handel; naprawa pojazdów samochodowych; transport i gospodarka magazynowa; zakwaterowanie i gastronomia; informacja i komunikacja	16 553	18 532
działalność finansowa i ubezpieczeniowa; obsługa rynku nieruchomości	2 107	2 045
pozostałe usługi	25 571	26 247
Razem	123 497	125 484

Źródło: Opracowanie i obliczenia własne na podstawie danych Banku Danych Lokalnych, GUS [data dostępu: 27.11.2018]

- **lokalizacji (powiat).**

Biorąc pod uwagę ogólną liczbę działających na terenie subregionu przedsiębiorstw (37 474 wg stanu na koniec 2017 r.) najwyższy udział przypadł na podmioty zlokalizowane na terenie powiatu konińskiego (blisko 28% ogółu firm z subregionu). Na drugim miejscu znalazło się z kolei miasto Konin, co sprawia, że na tym obszarze skoncentrowana jest działalność blisko połowy przedsiębiorstw całego subregionu (49,86%). Najgorsza sytuacja z kolei dotyczy powiatu słupeckiego, na terenie którego zlokalizowane jest zaledwie 14,61% podmiotów gospodarczych subregionu.

Rysunek 4. Lokalizacja podmiotów gospodarczych, udział % w ogóle przedsiębiorstw, 2017 r.


Źródło: Opracowanie własne na podstawie Banku Danych Lokalnych, GUS [data dostępu: 26.11.2018]

Jaka jest dynamika rozwoju przedsiębiorczości w subregionie?

Podstawowym miernikiem poziomu przedsiębiorczości lokalnej jest liczba osób fizycznych prowadzących działalność gospodarczą. Biorąc pod uwagę cały subregion koniński, liczba tychże osób wzrosła w okresie 2013-2017 o 12,18%. W kształtowaniu się tej wartości w największej części przyczynił się powiat koniński, gdzie liczba ta wzrosła najbardziej (wzrost o 1 137 osób, tj. o 14,77%). Warto jednak zwrócić uwagę na duże zróżnicowanie kształtowania się wartości tego wskaźnika na terenie poszczególnych powiatów. Dla przykładu, na terenie powiatu kolskiego oraz miasta Konin, dynamika wartości tego wskaźnika w ww. okresie była ujemna (spadek kolejno o kolejno 82 oraz 233 osoby). Należy przy tym mieć na uwadze również opinie uczestników badań jakościowych, którzy podkreślali specyficzny charakter konińskiego rynku pracy. Mieszkańcy Konina, poprzez wieloletnie funkcjonowanie dużych państwowych zakładów pracy, przyzwyczajeni byli (nierzadko wielopokoleniowo) do stabilnej i stosunkowo dobrze płatnej pracy. Fakt ten, wraz z dobrym poziomem skomunikowania obszaru, umożliwiającemu szybki dojazd do granicy sprawia, że mieszkańcy wolą podejmować okresową pracę za granicą, aniżeli przekwalifikować się i/lub podjąć samozatrudnienie. Biorąc pod uwagę to zjawisko, oraz tendencje pracodawców do zatrudniania w oparciu o samozatrudnienie (skąd wynikać może część wzrostu ww. wskaźnika zaobserwowanego na terenie powiatu konińskiego), poziom przedsiębiorczości lokalnej uznać należy za niski.

Tabela 8. Osoby fizyczne prowadzące działalność gospodarczą, dynamika w latach 2013-2017, w %

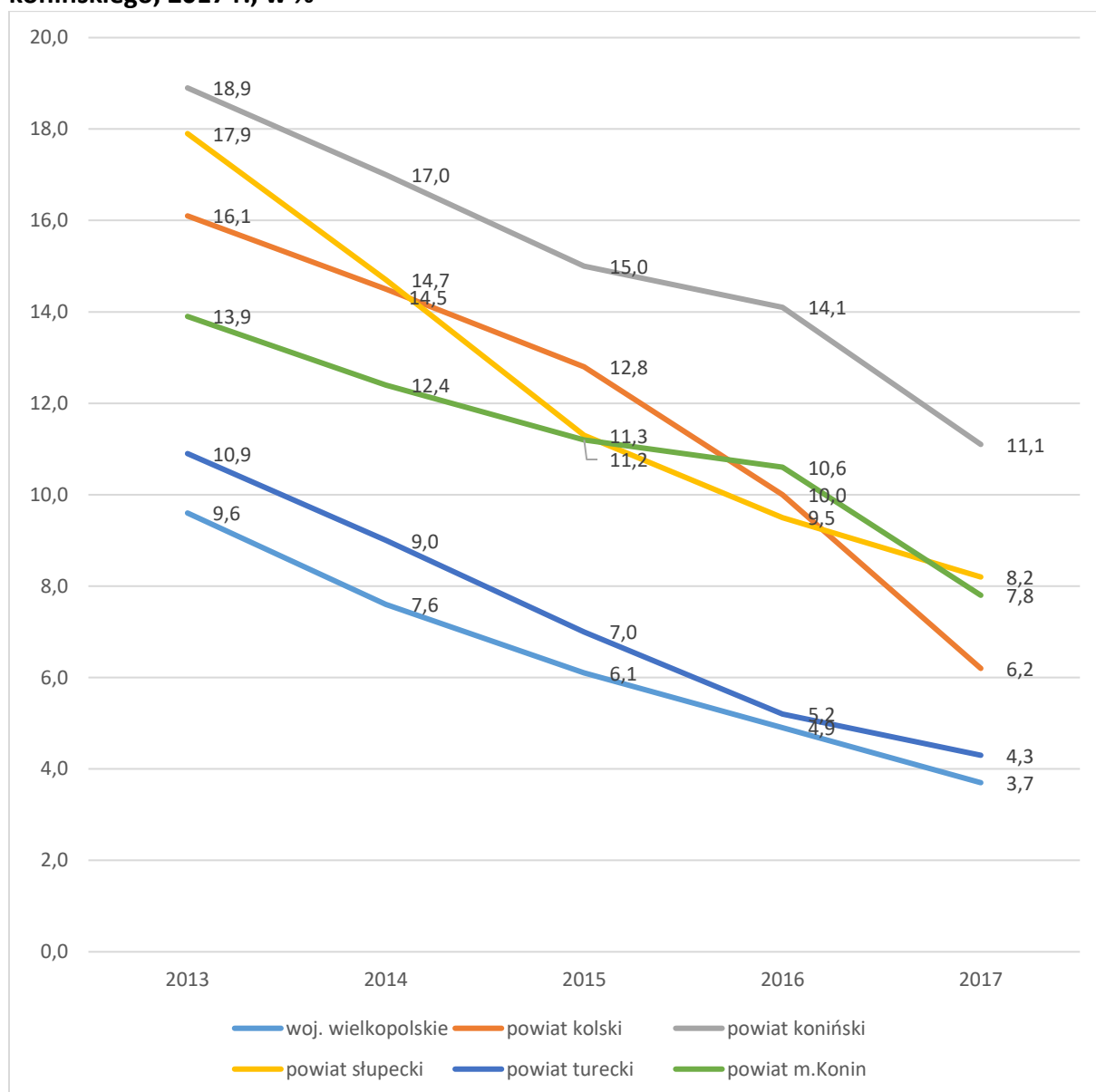
	2013/2014	2014/2015	2015/2016	2016/2017	2013/2017
Powiat kolski	-0,62%	-0,62%	-0,50%	0,24%	-1,49%
Powiat koniński	3,21%	1,90%	3,21%	5,73%	14,77%
Powiat słupecki	1,40%	2,46%	0,99%	1,73%	6,73%
Powiat turecki	0,61%	2,39%	0,91%	3,44%	7,52%
Powiat m. Konin	-1,60%	-2,46%	-1,14%	1,50%	-3,69%

Źródło: Opracowanie własne na podstawie Banku Danych Lokalnych, GUS [data dostępu: 28.11.2018]

Jak przedstawia się struktura zatrudnienia, stopa bezrobocia (wg powiatów)?

Średnia stopa bezrobocia rejestrowanego dla województwa wielkopolskiego wyniosła na koniec 2017 r. 3,7%. Powiaty wchodzące w skład subregionu konińskiego charakteryzują się bezrobociem przekraczającym tę średnią (od 4,3% w przypadku powiatu tureckiego, do aż 11,1% w przypadku powiatu konińskiego). Warto przy tym zauważyć, że podobne rozbieżności (względem średniej dla województwa) utrzymują się już od kilku lat. Na obszarze analizowanych powiatów od 2013 r. obserwuje się stały trend spadkowy stopy bezrobocia rejestrowanego, lecz różnica względem średniej dla województwa utrzymuje się na zbliżonym poziomie.

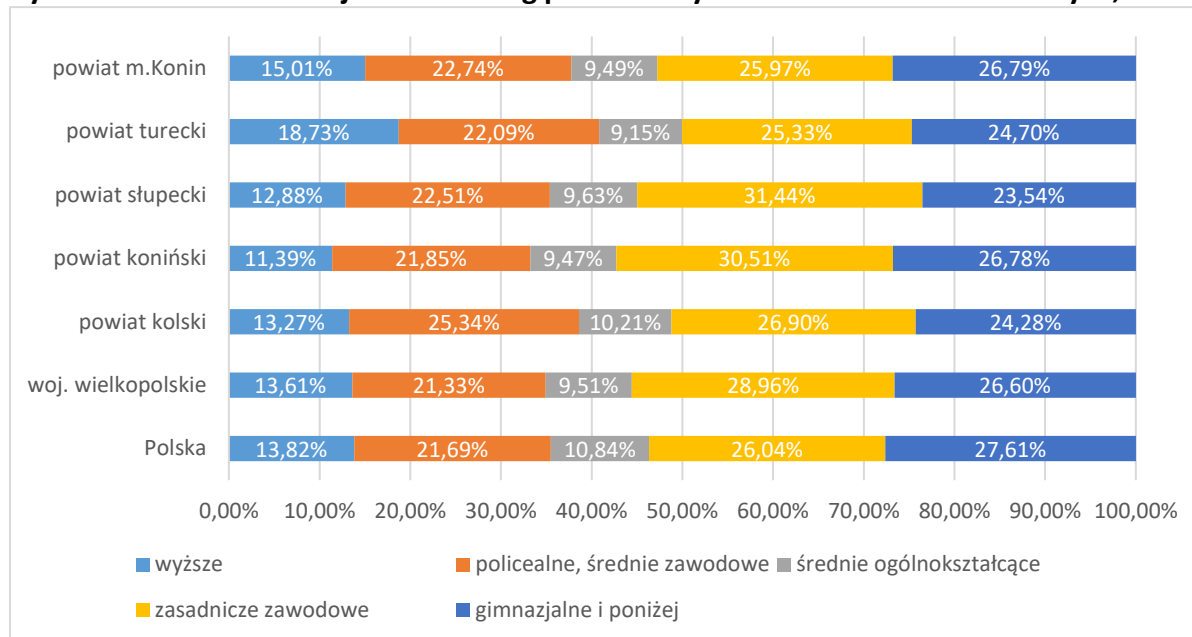
Rysunek 5. Stopa bezrobocia rejestrowanego, woj. wielkopolskie i powiaty subregionu konińskiego, 2017 r., w %



Źródło: Opracowanie własne na podstawie Banku Danych Lokalnych, GUS [data dostępu: 26.09.2018]

Badany subregion zmagają się ze stosunkowo wysoką stopą bezrobocia oraz jednocześnie problemem bezrobocia wśród osób młodych. Warto w tym miejscu zaznaczyć, że największa liczba bezrobotnych z terenu subregionu konińskiego posiada wykształcenie zasadnicze zawodowe. Najwyższy udział tych osób w ogóle bezrobotnych odnotowano w 2017 r. na terenie powiatu słupeckiego (30,51%).

Rysunek 6. Bezrobocie rejestrowane wg poziomu wykształcenia osób bezrobotnych, 2017 r.



Źródło: Opracowanie własne na podstawie Banku Danych Lokalnych, GUS [data dostępu: 28.09.2018]

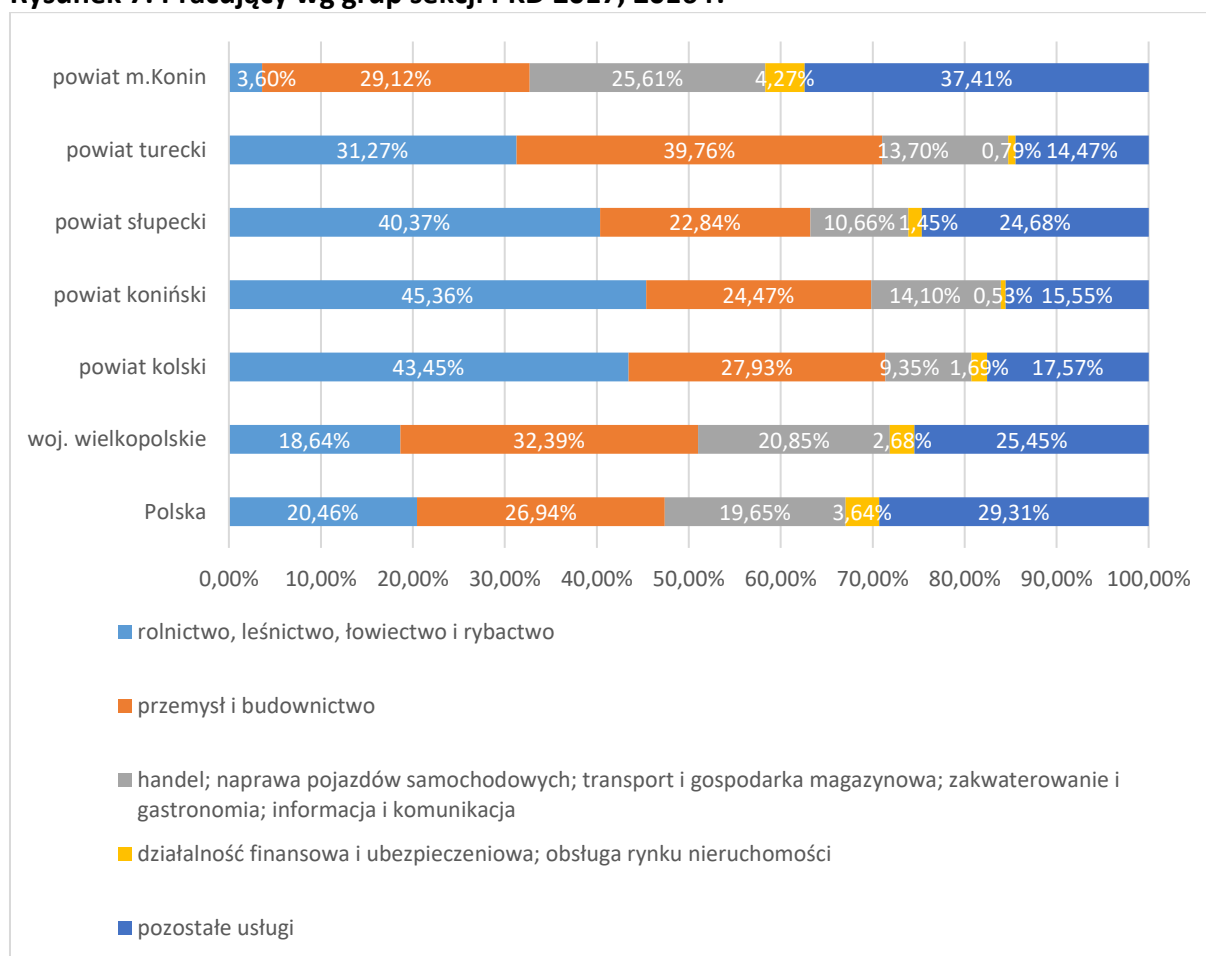
Zgodnie z badaniami przeprowadzonymi w 2015 r., główną barierą (w opinii badanych) utrudniającą znalezienie zatrudnienia przez absolwentów zasadniczych szkół zawodowych jest brak pracy w okolicy miejsca zamieszkania. Ponadto zidentyfikowano problem niewystarczających (w kontekście potrzeb rynku) dotychczasowych doświadczeń zawodowych, braku pracy w wyuczonym zawodzie oraz niskich wynagrodzeń, które nie spełniają oczekiwań młodych ludzi⁵. Można zauważyć specyficzne podejście osób bezrobotnych do znalezienia zatrudnienia, oparte w dużej mierze o poszukiwanie pracy wyłącznie w wyuczonym zawodzie. Niski poziom przedsiębiorczości i skłonności do zmian identyfikować można z przyzwyczajeniami lokalnych mieszkańców do stabilnych miejsc pracy oferujących stosunkowo dobre zarobki, będących pokłosiem tradycji pracy w sektorze górniczo-energetycznym. Niewątpliwie ten niski stopień przedsiębiorczości stanowi jedną z ważniejszych barier rozwoju regionu⁶.

Profil rynku pracy w subregionie konińskim dzieli się na dwa zasadnicze elementy: profil przypadający na obszar miasta Konina oraz obszar pozostałych powiatów. Na obu tych podobszarach struktura pracujących znacząco różni się. Najpopularniejszą sekcją, w której znajdują zatrudnienie mieszkańcy Konina jest działalność usługowa (37,41%). Tymczasem na pozostałym obszarze subregionu, największy udział przypada na pracujących w rolnictwie (powiaty słupecki, koniński i kolski) lub przemyśle i budownictwie (powiat turecki).

⁵ Uwarunkowania sytuacji zawodowej absolwentów zasadniczych szkół zawodowych w Wielkopolsce, WUP Poznań, Poznań 2015, s.35.

⁶ Mandat Terytorialny dla Konińskiego Obszaru Strategicznej Interwencji, Konin 2016, s.22

Rysunek 7. Pracujący wg grup sekcji PKD 2017, 2016 r.



Źródło: Opracowanie własne na podstawie Banku Danych Lokalnych, GUS [data dostępu: 28.09.2018]

Analizując lokalny rynek pracy warto również zwrócić uwagę na zawody nadwyżkowe. W poniższym zestawieniu ujęto zawody o najwyższym stopniu nadpodaży, tj. zawody które wg prognozy na 2018 r. zakwalifikowano jako nadwyżkowe na terenie trzech bądź więcej powiatów, wchodzących w skład badanego subregionu. Tym samym, za zdecydowanie nadwyżkowy uznać należy zawód ekonomisty. Na terenie aż czterech z pięciu powiatów wchodzących w skład subregionu konińskiego zawód ten uzyskał status nadwyżkowego, tj. więcej osób poszukiwało w nim zatrudnienia, niż oferowali pracodawcy. Pozostałe z wyszczególnionych w poniższym zestawieniu zawodów uzyskały taki status na terenie trzech powiatów. Mowa tu o następujących zawodach:

- pracownicy biur podróży i organizatorzy obsługi turystycznej;
- pracownicy socjalni;
- szefowie kuchni;
- górnicy i operatorzy maszyn i urządzeń wydobywczych;
- nauczyciele nauczania początkowego;

- nauczyciele przedmiotów ogólnokształcących.

Warto zauważyć, że lokalna nadwyżka ekonomistów jest zbieżna z nadwyżką odnotowaną na ogólnopolskim rynku pracy. Z kolei szczególnie charakterystyczną dla badanego obszaru cechą, jest nadwyżka osób poszukujących pracy w zawodzie górnika i operatora maszyn i urządzeń wydobywczych, co związane jest z dotychczasową specyfiką lokalnego rynku pracy, opartego w znacznym stopniu na przemyśle wydobywczym. Analizując więc zasoby subregionu w kontekście możliwości przekwalifikowania osób bezrobotnych, szczególny nacisk położyć należy na programy aktywizacyjne skierowane do tej grupy zawodowej. Jednocześnie, pomimo istotnej nadpodaży osób w tym zawodzie, spodziewać można się w tym przypadku trudniejszego procesu przekwalifikowania, ze względu na jego specyfikę. Wieloletnie (często wielopokoleniowe) wykonywanie tego zawodu i jednocześnie przyzwyczajenie do stosunkowo pewnego zatrudnienia w dużych zakładach pracy, przyczyniło się do zbudowania pewnego rodzaju bierności w zakresie zmian w życiu zawodowym.

Tabela 9. Zawody nadwyżkowe na terenie subregionu konińskiego, prognoza na 2018 r.

Zawód	Liczba powiatów w subregionie konińskim, w których występuje nadwyżka poszukujących pracy w danym zawodzie
ekonomiści	4
pracownicy biur podróży i organizatorzy obsługi turystycznej	3
pracownicy socjalni	3
szefowie kuchni	3
górnicy i operatorzy maszyn i urządzeń wydobywczych	3
nauczyciele nauczania początkowego	3
nauczyciele przedmiotów ogólnokształcących	3

Źródło: Opracowanie i obliczenia własne na podstawie www.barometrzwodow.pl [data dostępu: 22.10.2018]

Czy występują rodzaje działalności gospodarczej odznaczające się szczególnym wzrostem pozycji konkurencyjnej? Jeśli tak, to które?

Poniżej przedstawiono 20 działów PKD, przypadających na podmioty gospodarcze subregionu konińskiego, które w okresie 2013/2017 odznaczały się najwyższą dynamiką wzrostu (pod względem liczby zarejestrowanych podmiotów). Ze względu na wysokie przyrosty procentowe przypadające na działy w których funkcjonuje niska liczba przedsiębiorstw, poniższe zestawienie uzupełniono o liczbę podmiotów działających w 2017 r. Pozwala to na identyfikację rodzajów działalności gospodarczej, które jednocześnie odznaczają się wysoką dynamiką wzrostu oraz stosunkowo wysoką liczbą działających w regionie podmiotów. Tym samym, za działalności cechujące się szczególnym wzrostem pozycji konkurencyjnej

w ostatnich latach (na terenie badanego subregionu) uznać należy (przyjęto kryteria: dynamika >40%, liczba podmiotów >40):

- ✓ Sekcja J dział 62 - Działalność związana z oprogramowaniem i doradztwem w zakresie informatyki oraz działalność powiązana;
- ✓ Sekcja C dział 25 - Produkcja metalowych wyrobów gotowych, z wyłączeniem maszyn i urządzeń;
- ✓ Sekcja F dział 41 - Roboty budowlane związane ze wznoszeniem budynków;
- ✓ Sekcja F dział 43 - Roboty budowlane specjalistyczne.
- ✓ Sekcja M dział 70 - Działalność firm centralnych (head offices); doradztwo związane z zarządzaniem;
- ✓ Sekcja C dział 16 - Produkcja wyrobów z drewna oraz korka, z wyłączeniem mebli; produkcja wyrobów ze słomy i materiałów używanych do wyplatania.

Warto zauważyć, że niemal wszystkie powyższe działy PKD (prócz działu 70) wpisują się w sekcje i działy PKD przypisane do poszczególnych, zidentyfikowanych specjalizacji subregionu konińskiego.

Tabela 10. Podmioty gospodarcze wg działu PKD odznaczające się najwyższą dynamiką wzrostu (liczba podmiotów) w okresie 2013/2017, subregion koniński

Sekcja dział PKD	Dynamika w okresie 2013-2017	Liczba podmiotów wg stanu na 2017 r.
Sekcja B dział 08	600,00%	7
Sekcja E dział 38	250,00%	14
Sekcja N dział 78	233,33%	20
Sekcja C dział 26	200,00%	3
Sekcja J dział 62	150,00%	60
Sekcja C dział 20	133,33%	7
Sekcja C dział 15	100,00%	2
Sekcja H dział 52	100,00%	24
Sekcja J dział 63	100,00%	10
Sekcja K dział 65	100,00%	8
Sekcja C dział 25	92,98%	110
Sekcja C dział 14	80,00%	18
Sekcja F dział 41	79,86%	259
Sekcja C dział 18	75,00%	7
Sekcja R dział 90	69,23%	22
Sekcja F dział 43	68,29%	934
Sekcja K dział 64	64,29%	23
Sekcja M dział 70	58,06%	49
Sekcja Q dział 88	47,06%	25
Sekcja C dział 16	45,45%	64

Źródło: Opracowanie własne na podstawie Banku Danych Lokalnych, GUS [data dostępu: 28.11.2018]

Jak przedstawia się branża wydobywcza (stan obecny i perspektywy)?

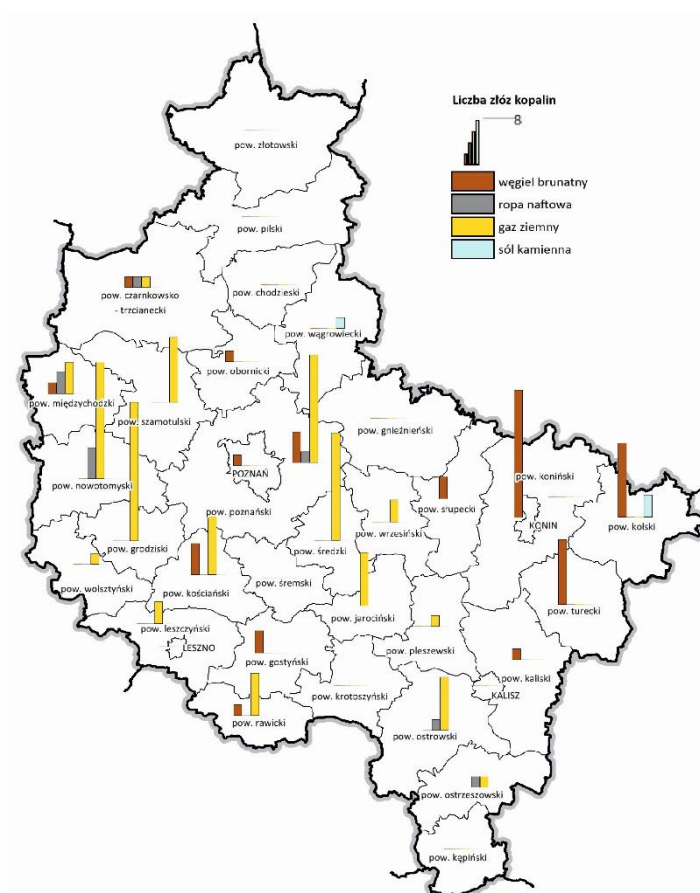
Zasoby mineralne od lat są szczególnie istotne dla subregionu konińskiego, gdyż gospodarka lokalna w dużej mierze bazuje na przemyśle wydobywczym (węgla brunatnego i soli)⁷. W kontekście badanego obszaru, szczególnie istotne są zasoby geologiczne węgla brunatnego, które w przeszłości stanowiły główną przesłankę zlokalizowania na tym terenie przemysłu wydobywczego, ciężkiego i energetycznego. Zasoby województwa wielkopolskiego szacuje się na ponad 8 mld ton, zlokalizowanych w 31 złożach (wg stanu na koniec 2017 r.). Ilość ta stanowi niemal 35% ogółu zasobów węgla brunatnego Polski. Ponadto, większość z wielkopolskich złóż znajduje się właśnie na terenie subregionu konińskiego, tj. na obszarze powiatu konińskiego, kolskiego i tureckiego⁸. Dla przykładu, w 2013 r. z 5 złóż w rejonie Konina, Turku i Koła zostało wydobyte 14,4 mln ton węgla, co odpowiadało za niemal 22% wydobycia ogólnokrajowego⁹. Tak liczne złoża węgla stanowią o dużym znaczeniu węgla dla rozwoju regionu (w tym głównie w ramach dotychczas prowadzonej polityki gospodarczej) oraz warunkują jednocześnie lokalizację największych w regionie elektrowni. Sytuacji tej nie należy jednak rozpatrywać jedynie w aspekcie pozytywnym. Aktualna polityka środowiskowa i wymogi z nią związane (w tym wymogi europejskie) w coraz większym stopniu naciskają na zmniejszenie wydobycia węgla i minimalizację jego wpływu na mix energetyczny kraju. Niewątpliwie jednak, sektory zarówno wydobywczy, jak i energetyczny stanowią w pewnym sensie podstawę lokalnej gospodarki, co prowadzi do potrzeby wprowadzania zmian gospodarczych z uwzględnieniem posiadanych zasobów i możliwości generowanych dotychczas przez te gałęzie gospodarki. Najważniejszą specjalizacją dla rozwoju subregionu jest więc rozwój energetyki odnawialnej, gdyż nawet w perspektywie konieczności odchodzenia od „brudnej energii”, rola Konina w systemie energetycznym Polski będzie musiała zostać utrzymana. Konin stanowi jeden z filarów systemu energetycznego, od którego (poprzez infrastrukturę i sieci przesyłowe) uzależniona jest znaczna część kraju). Należy mieć również na uwadze, że zmiany w mixie energetycznym na rzecz OZE nie wynikają wyłącznie z wymogów środowiskowych polityki unijnej, lecz również z kończących się zasobów mineralnych obecnie eksploatowanych złóż (biorąc pod uwagę złoża, z których wydobycie jest opłacalne z ekonomicznego punktu widzenia). Niemniej jednak, kończące się pokłady węgla w obecnych złożach nie stanowią o konieczności odejścia od produkcji energii na tymże obszarze.

⁷ *Plan Zagospodarowania Przestrzennego województwa wielkopolskiego*, Samorząd Województwa Wielkopolskiego, Poznań 2010, s. 44.

⁸ *Bilans zasobów złóż kopalin w Polsce wg stanu na 31.12.2017 r.*, Państwowy Instytut Geologiczny, Państwowy Instytut Badawczy, Warszawa 2018, s.38.

⁹ *Diagnoza sytuacji społeczno-gospodarczej województwa wielkopolskiego 2015*, WROT, Poznań 2015, s.9.

Rysunek 8. Liczba złóż kopalni w województwie wielkopolskim w 2013 roku według powiatów



Źródło: *Diagnoza sytuacji społeczno-gospodarczej województwa wielkopolskiego 2015*, WROT, Poznań 2015, s.10

Jakie i ile przedsięwzięć zrealizowano z Funduszy Europejskich w ramach dofinansowania 2007 -2013 i obecnej perspektywy?

W przypadku poprzedniej perspektywy, tj. 2007-2013, największa liczba projektów z dofinansowaniem unijnym realizowana była na terenie subregionu konińskiego w ramach WRPO. Niemniej jednak, zdecydowanie wyższa wartość dofinansowanych projektów przypadła na Program Operacyjny Infrastruktura i Środowisko oraz Program Operacyjny Innowacyjna Gospodarka. Zróżnicowanie pomiędzy powiatami subregionu nie było w tym przypadku znaczące, przy czym najniższa wartość przyznanego dofinansowania przypadła na powiat słupecki.

Tabela 11. Liczba i wartość dofinansowanych projektów w subregionie konińskim, perspektywa 2007-2013

Powiat	Liczba projektów	WARTOŚĆ OGÓŁEM	WYDATKI KWALIFIKOWANE	DOFINANSOWANIE	DOFINANSOWANIE UE
Program Operacyjny Infrastruktura i Środowisko oraz Program Operacyjny Innowacyjna Gospodarka					
Powiat Kolski	42 projekty	284 092 156 968	209 489 831 407, 06	166 707 332 937	149 361 925 876
Powiat Koniński	72 projekty	275 325 804 975	201 291 297 476	158 603 881 152	142 492 827 828
m. Konin	41 projektów	261 525 700 177	195 475 306 757	158 757 481 733	141 612 766 267
Powiat Słupecki	41 projektów	252 646 284 005	187 157 417 003	150 536 652 066	134 621 821 608
Powiat Turecki	47 projektów	284 025 845 501	209 440 132 283	166 680 909 270	149 340 128 662
WRPO*					
Powiat Kolski	58 projektów	10 002 978 414	8 340 563 331	5 746 192 315	5 451 037 969
Powiat Koniński	104 projekty	9 989 633 176	8 330 473 614	5 741 673 092	5 446 779 358
m. Konin	58 projektów	10 034 202 697	8 367 809 826	5 764 945 665	5 469 656 462
Powiat Słupecki	51 projektów	10 029 574 076	8 364 126 183	5 762 814 764	5 467 629 248
Powiat Turecki	79 projektów	10 029 646 500	8 364 745 235	5 764 209 672	5 468 866 064
POKL					
Powiat Kolski	181	46 478 105 348	46 478 105 348	44 833 845 321	39 103 943 444
Powiat Koniński	399	49 752 668 900	49 752 668 300	47 548 816 475	41 453 733 520
m. Konin	98	48 851 918 557	48 845 918 557	46 691 549 110	40 686 196 803
Powiat Słupecki	180	48 841 319 194	48 841 319 194	46 696 278 787	40 690 090 495
Powiat Turecki	156	46 738 225 145	46 738 225 145	45 051 889 252	39 289 280 786

*w ramach WRPO uwzględniono również część projektów z RPO woj. warmińsko-mazurskiego, ze względu na realizację niektórych projektów na terenie subregionu konińskiego.

Źródło: Lista beneficjentów Funduszy Europejskich 2007-2013 - stan na 31 grudnia 2016 r., www.funduszeuropejskie.2007-2013.gov.pl

W obecnej perspektywie zauważyć można większe zróżnicowanie pomiędzy powiatami. Najwyższa wartość dotacji w tym przypadku przypada na miasto Konin (468 mln PLN). Ponownie natomiast najniższa wartość odnotowana została na terenie powiatu słupeckiego. Należy zaznaczyć, że poniższych wartości nie należy sumować, gdyż niektóre z projektów realizowane są w kilku powiatach (suma wartości wyliczona wg miejsca realizacji projektu).

Tabela 12. Liczba i wartość dofinansowanych projektów w subregionie konińskim, perspektywa 2014-2020

	Wartość projektu [PLN]	Dofinansowanie z EU [PLN]
powiat turecki	544 585 971	359 258 907
miasto konin	751 533 956	468 048 775
powiat kolski	536 552 083	354 624 657
powiat koniński	646 842 376	418 999 029
powiat słupecki	499 558 203	299 336 816

Źródło: Mapa dotacji UE, www.mapadotacji.gov.pl

Czy były w tym inwestycje w działalność innowacyjną (rodzaj innowacyjności, skalę innowacyjności)? Jakiego rodzaju innowacyjnością (produktowa, technologiczna, organizacyjna) charakteryzują się wskazane projekty?

Zarówno w przypadku poprzedniej, jak i obecnej perspektywy w ramach projektów dofinansowanych z funduszy unijnych znalazły się inwestycje w działalność innowacyjną.

W przypadku poprzedniej perspektywy, tj. 2007-2013, inwestycje tego typu realizowane były przede wszystkim za pośrednictwem Programu Operacyjnego Innowacyjna Gospodarka. Wśród dofinansowanych projektów znalazły się inwestycje z zakresu:

- innowacyjności produktowej (np. opracowanie odmiany buraka cukrowego z odpornością na rizomanię i chwościka buraka cukrowego, opracowanie koncepcji i wdrożenie do produkcji dedykowanego kamuflażu pikselowego, stworzenie portalu hotelarskiego z e-rezerwacją, stworzenie innowacyjnego internetowego portalu komunikacyjnego, wdrożenie inteligentnej usługi e-learningowej);
- innowacyjności technologicznej (np. szerokopasmowy Internet w powiecie kaliskim, konińskim, słupeckim i tureckim, technologia wytwarzania ściernic ze spoiwem żywicznym ze zmniejszoną ilością substancji szkodliwych emitowanych do środowiska, innowacyjny, inteligentny układ redukcji mocy opraw ulicznych, prace rozwojowe nad systemem zdalnego zarządzania emisją w celu wprowadzenia innowacyjnej usługi, wdrożenie nowych technologii wykonywania książeczek kartonikowych);
- innowacyjności organizacyjnej (np. automatyzacja ofertowania, zamawiania, realizacji zamówienia i rozliczania w kontaktach firmy, implementacja systemu B2B w celu automatyzacji procesów biznesowych, usprawnienie zarządzania procesami operacyjnymi we współpracy z partnerami biznesowymi dzięki wdrożeniu systemu B2B).

Analogicznie sytuacja prezentuje się w obecnej perspektywie, gdzie wśród dofinansowanych projektów również znaleźć można inwestycje w działalność innowacyjną. W aktualnej perspektywie zauważyć można również większy udział projektów realizowanych w ramach inteligentnych specjalizacji (RIS3).

Wśród dofinansowanych projektów znalazły się inwestycje z zakresu:

- innowacyjności produktowej (np. uruchomienie linii pilotażowej wytwarzania ekologicznych układów katalitycznych z uwzględnieniem zrównoważonego recyklingu materiałów krytycznych, wdrożenie do produkcji innowacyjnych mebli);
- innowacyjności technologicznej (np. wdrożenie innowacyjnej technologii produkcji taśm i blach ze stopów aluminium-magnez wykonanych w 100% z recyklingu złomów aluminiowych, opracowanie wysoko zaawansowanej technologii produkcji wielowarstwowych taśm aluminiowych HSAA-P30 przeznaczonych do nowej generacji samochodowych wymienników ciepła, innowacyjna instalacja chemicznej pompy ciepła umożliwiająca uzyskanie wysokoefektywnego czynnika grzejącego poprzez odzysk energii z niskotemperaturowego strumienia ciepła odpadowego, technologia wytwarzania komponentów układów chłodniczych, wdrożenie innowacyjnych narzędzi ściernych z zastosowaniem mikroagregatów oraz na bazie kompozycji z żywic syntetycznych, wdrożenie innowacyjnej technologii produkcji okien pasywnych).

Jakie mogą być przewagi konkurencyjne analizowanego subregionu konińskiego?

Przewagi konkurencyjne wynikają ze zidentyfikowanych potencjałów regionu, specyficznych dla danego obszaru. Główną przewagą subregionu jest zorientowanie na przemysł wydobywczo-energetyczny. Orientacja ta spowodowała głębokie zakorzenienie tej gałęzi przemysłu w wizerunku obszaru – zarówno tego rzeczywistego, jak i na płaszczyźnie skojarzeń. Subregion koniński od lat zapewnia energię elektryczną dla znacznej części kraju, a związana z tym rozbudowana infrastruktura stanowi główną przewagę konkurencyjną tego obszaru. Prócz infrastruktury region posiada również związany z tym sektorem potencjał kapitału ludzkiego w postaci pracowników wykształconych technicznie i pracujących właśnie w sektorze energetycznym. Wiedza tych osób byłaby szczególnie przydatna w procesie przestawienia się na energetykę odnawialną. Ponadto, niewątpliwym walorem związanym z charakterem gospodarczym regionu jest również dostęp do źródeł geotermalnych, o znakomitych parametrach potwierdzonych przeprowadzonymi badaniami, co w przyszłości może zostać wykorzystane w celu wytwarzania energii elektrycznej.

Drugą najważniejszą przewagą konkurencyjną jest potencjał lokalizacyjny. Wynika on z centralnego położenia subregionu (względem kraju). Konin leży dogodnie wzdłuż autostrady A2 oraz wzdłuż trasy kolejowej co zwiększa możliwości przeładunkowe, szczególnie korzystnie wpływając na możliwość rozwoju ruchu tranzytowego. Przewaga ta ma w dużej mierze wpływa na dynamiczny rozwój branży logistycznej, która zidentyfikowana została jako jedna z kluczowych specjalizacji subregionu.

Dostępność komunikacyjna stwarza również dobre warunki do rozwoju turystyki (kolejna z przewag konkurencyjnych). Wymienić tu należy również dostęp do jezior, bogatą faunę

i florę, obszary Natura 2000, tereny przemysłowe z dużym potencjałem turystycznym, popularną na tym terenie turystykę sakralną czy też możliwości jakie stwarzają ww. źródła geotermalne (tężnie, auqaparki). Należy zwrócić uwagę, że przewaga ta nie została do tej pory właściwie wykorzystana, a turystyka nie odgrywała większej roli w kształtowaniu się lokalnej gospodarki.

Czy można wskazać branże/branżę, które/a w ostatnich latach wykazuje się ożywieniem na rynku lokalnym/regionalnym/międzynarodowym?

Odpowiedź na to pytanie udzielona została już w jednym z poprzednich podpunktów, tj. „Czy występują rodzaje działalności gospodarczej odznaczające się szczególnym wzrostem pozycji konkurencyjnej?”. Tym samym, największe wzrosty (w zakresie liczby działających przedsiębiorstw) odnotowano w takich działach, jak:

- ✓ Sekcja J dział 62 - Działalność związana z oprogramowaniem i doradztwem w zakresie informatyki oraz działalność powiązana;
- ✓ Sekcja C dział 25 - Produkcja metalowych wyrobów gotowych, z wyłączeniem maszyn i urządzeń;
- ✓ Sekcja F dział 41 - Roboty budowlane związane ze wznoszeniem budynków;
- ✓ Sekcja F dział 43 - Roboty budowlane specjalistyczne.
- ✓ Sekcja M dział 70 - Działalność firm centralnych (head offices); doradztwo związane z zarządzaniem;
- ✓ Sekcja C dział 16 - Produkcja wyrobów z drewna oraz korka, z wyłączeniem mebli; produkcja wyrobów ze słomy i materiałów używanych do wyplatania.

Warto zauważyć, że niemal wszystkie powyższe działy PKD (prócz działów 41, 43, 70) wpisują się w sekcje i działy PKD przypisane do poszczególnych RIS3, tj. inteligentnych specjalizacji województwa wielkopolskiego które, jak wynika z przeprowadzonej analizy, stanowią jednocześnie specjalizacje dla subregionu konińskiego.

Należy w tym zakresie odnieść się również do wyników badania IDI/TDI, w ramach którego respondenci również stanęli przed zadaniem identyfikacji tego typu branż. Badani wskazywali w tym zakresie na intensywny rozwój branży logistycznej, argumentując to dogodnym położeniem subregionu i dostępnością komunikacyjną. Ponadto wymieniano m.in. rolnictwo, w tym przede wszystkim w zakresie branży zdrowej żywności. Jak widać więc, wiedza respondentów odbiegała od analizy desk research. Wynika to jednak z subiektywności tego typu opinii, w tym przypadku szczególnie uzależnionej od reprezentowanej branży.

W jakich branżach gospodarki subregionu należy wzmocnić wsparcie zatrudnienia i dlaczego?

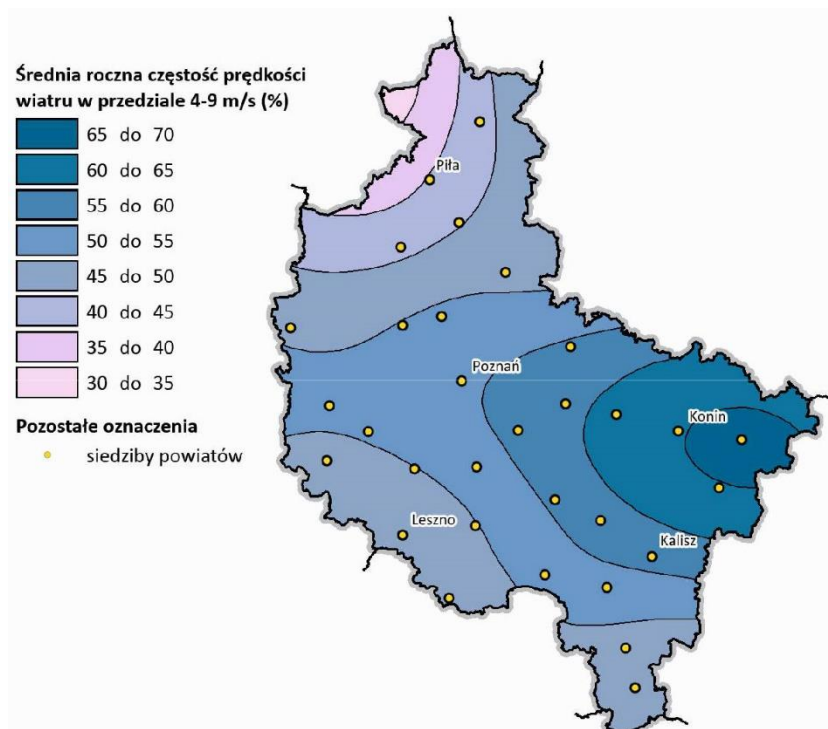
Odpowiedź na to pytanie badawcze możliwa jest do udzielenia w oparciu o opinie respondentów badania IDI/TDI. Należy jednak zaznaczyć, że opinie udzielone w przypadku tego pytania (w ramach badania IDI/TDI) charakteryzowały się dużym zróżnicowaniem, co wynika z subiektywnych poglądów respondentów, zorientowanych na sytuację panującą w sektorze w którym działa reprezentowane przez nich przedsiębiorstwo. Biorąc pod uwagę ogół uzyskanych odpowiedzi, można jednak wskazać główne branże gospodarki, w których należy zwiększyć zatrudnienie. Badani stosunkowo często wskazywali bowiem na przemysł (zwracając jednocześnie uwagę na potrzebę zwiększenia zatrudnienia osób z tytułem inżyniera), podkreślając przy tym znaczenie przemysłu i wysokich technologii w perspektywie konieczności osiągnięcia konkurencyjnego poziomu gospodarki lokalnej. Badanie pozwoli również wyróżnić sektor usług, który jest stosunkowo słabo rozwinięty, lecz należy mieć na uwadze, że sektor ten nie zapewni odpowiedniego rozwoju gospodarki (w rozumieniu poziomu konkurencyjności). Warto też podkreślić istotę branży logistycznej i energetycznej (w tym z perspektywą rozwoju OZE) dla regionu (w kontekście dominującego charakteru) i związaną z tym potrzebę wsparcia zatrudnienia. Badani wymieniali również sektor spożywczy (w zakresie rozwoju sektora zdrowej żywności).

Jak kształtuje się wykorzystanie potencjału naturalnego m.in. geotermia, energia odnawialna?

Subregion koniński charakteryzują wyjątkowo sprzyjające warunki do wykorzystania energii wiatru. Obszar ten cechuje się najwyższymi w województwie średnimi rocznymi prędkościami wiatru w przedziale 4-9 m/s. O wysokim potencjale w tym zakresie świadczą również dane Zespołu Elektrowni Pątnów – Adamów – Konin SA. Zespół posiada co prawda farmę wiatrową, lecz jej moc jest stosunkowo niewielka (na koniec 2017 roku w systemie zainstalowane było 5 774,3 MW mocy turbin wiatrowych). Jednak jak wynika z danych Zespołu, w 2017 r. przyrost produkcji energii elektrycznej (w skali roku) z elektrowni wiatrowych wyniósł aż 19,2% (na skutek doskonałych warunków wietrznych, zwłaszcza w III i IV kwartale)¹⁰.

¹⁰ *Sprawozdanie Zarządu z Działalności w 2017 roku*, ZESPÓŁ ELEKTROWNI PĄTNÓW – ADAMÓW – KONIN SA., Konin 2018.

Rysunek 9. Średnia roczna częstość prędkości wiatru w przedziale 4-9 m/s w województwie wielkopolskim



Źródło: *Diagnoza sytuacji społeczno-gospodarczej województwa wielkopolskiego 2015*, WROT, Poznań 2015, s.24, za: *Przegląd zasobów odnawialnych źródeł energii w województwie wielkopolskim*, Biuro Inżynieryjno – Konsultingowe Czesław Przybyła. Urząd Marszałkowski Województwa Wielkopolskiego. Poznań. 2007 r.

W przypadku energii słonecznej, średnie roczne wartości nasłonecznienia wynoszą około 1600 godzin, przy czym zróżnicowanie tej średniej na obszarze województwa jest niewielkie. Ocenia się, że obszar województwa charakteryzuje się niezbyt korzystnymi warunkami solarnymi w stosunku do reszty kraju. Nie oznacza to jednak, że na terenie subregionu nie opłaca się produkować energii tą metodą. W ostatnim czasie Zespół Elektrowni Pątnów-Adamów-Konin uzyskał zgodę ze strony Rady Nadzorczej, na rozpoczęcie realizacji inwestycji związanej z budową farmy fotowoltaicznej o przewidywanej mocy około 70 MWp, która zlokalizowana ma zostać na zrehabilitowanych obszarach pokopalnianych¹¹.

Również w przypadku energii biomasy warunki w analizowanym regionie nie są szczególnie sprzyjające. Do spalania biomasy wykorzystuje się głównie drewno, tak więc stosunkowo niska lesistość regionu nie sprzyja rozwojowi tej gałęzi energetyki. Jedynie lesistość powiatu tureckiego (24,7% w 2017 r.) zbliżona jest do średniej wojewódzkiej (25,8%). Pozostałe powiaty cechują się znacznie niższą wartością tego wskaźnika.

¹¹ *Konin: Była kopalnia węgla brunatnego, będzie wielka farma fotowoltaiczna*, www.portalkomunalny.pl [data dostępu: 30.11.2018].

Wysoki potencjał zaobserwować można z kolei w przypadku energii geotermalnej. Miejskie Przedsiębiorstwo Energetyki Ciepłej -Konin Sp. z o.o. w ramach planów rozwojowych zakłada zagospodarowanie źródeł geotermalnych w Koninie. Już w 2012 r. rozpoczęto prace związane z wykonaniem otworu badawczo-projektowego¹². Otwór o głębokości 2660 m pozwolił na identyfikację źródła o temperaturze 97,5°C (wartość rekordowa wśród działających w Polsce geotermii)¹³. Drugi etap prac związany był z pracami studialnymi i projektowymi, w tym opracowaniem ekspertyz z zakresu optymalnego wykorzystania źródła geotermalnego w Koninie do celów energetycznych oraz projektem technicznym z pozwoleniem na budowę. Etap III prac w tym zakresie zakłada (do 2019 r.) budowę Ciepłowni Geotermalnej, wykonanie otworu zatłaczającego i sieci ciepłowniczej. Koszt inwestycji szacuje się na 35 mln PLN¹⁴.

Odziert zlokalizowany jest na terenie Pociejowa, tj. niewielkiej wyspy położonej między Starym i Nowym Koninem. Pierwotnie, zamiast Ciepłowni Geotermalnej planowano budowę pierwszej w Polsce elektrowni geotermalnej¹⁵.

Biorąc pod uwagę powyższe informacje, OZE stanowi jeden z głównych zasobów subregionu. Szczególny potencjał identyfikować można z energią wiatrową i geotermią. Dotychczasowe działania miały jednak charakter badawczo-pilotażowy, a właściwy rozwój tego sektora nadzieje dopiero w kolejnych latach.

Jak dokonać identyfikacji branż i zawodów, które wymagają wsparcia ze względu na np. proces „zanikania”, aby następnie je wspierać poprzez system kryteriów?

W udzieleniu odpowiedzi na to pytanie szczególnie przydatne będą odpowiedzi uczestników badania IDI/TDI. Respondenci podkreślali w tym wymiarze na potrzebę rozwoju szkolnictwa zawodowego (szkół branżowych), uwzględniając wsparcie kontaktu pomiędzy szkołami, przedsiębiorstwami i cechami rzemiosł. Warto jednak zauważyć, że (zdaniem badanych) w ostatnich latach sytuacja ta uległa poprawie i zauważyć można większe zorientowanie szkół średnich w kierunku kształcenia odpowiadającego potrzebom lokalnych przedsiębiorstw. W kontekście budowania konkurencyjnej gospodarki należy szczególną uwagę zwrócić na rozwój przemysłu. Należy więc zapewnić odpowiednią liczbę inżynierów kierunków technicznych. Biorąc pod uwagę proces „zanikania” badani zidentyfikowali problem związany z zawodami rzemieślniczymi. Brakuje ich zdaniem przedstawicieli „prostych”, technicznych zawodów. Należy jednakże mieć na uwadze przyczyny występowania „zanikania” tego typu

¹² *Prezentacja Budowa ciepłowni geotermalnej w Koninie*, Stanisław Jarecki Prezes Zarządu MPEC - Konin Sp. z o.o., Konin 2018 r.

¹³ www.geotermiakonin.pl/odwiert-geotermalny.html [data dostępu: 24.10.2018]

¹⁴ *Prezentacja Budowa ciepłowni geotermalnej w Koninie*, Stanisław Jarecki Prezes Zarządu MPEC - Konin Sp. z o.o., Konin 2018 r.

¹⁵ *Czy geotermia zmieni oblicze Konina?*, www.globenergia.pl/czy-geotermia-zmieni-oblicze-konina, [data dostępu: 24.10.2018].

zawodów. Proces ten w dużej mierze opiera się na spadającym popycie na usługi danego sektora. W związku z tym nie rekomenduje się wspieranie tego typu zawodów, gdyż nie miałyby to wpływu na rozwój gospodarczy subregionu. Przyszłe działania powinny skupiać się bowiem na wsparciu zawodów wchodzących w skład zidentyfikowanych specjalizacji subregionu, tj. przed którymi znajdują się najlepsze perspektywy rozwoju.

Jakie kierunki interwencji należy wzmacniać w przyszłości, w kontekście zmieniających się warunków funkcjonowania rynku pracy (w tym procesów demograficznych, uwarunkowań wynikających z sytuacji kryzysowych w gospodarce itp.)

- rodzaj przedsiębiorstw, jeśli tak, to który/e?
- sekcje, dział gospodarki według PKD 2007, jeśli tak, to który/e?
- rozwiązanie innowacyjne, jeśli tak, to które?

Przyszłe kierunki interwencji nastawione powinny być w szczególności na wsparciu sekcji i działów PKD przypisanych do specjalizacji subregionu konińskiego. Wsparcie powinno mieć charakter zrównoważony, tj. dotyczyć wszystkich zidentyfikowanych specjalizacji. Należy przy tym mieć jednak na uwadze kapitałochłonny charakter specjalizacji „Odnawialne Źródła Energii i nowoczesne technologie energetyczne”, której rozwój wymagać będzie działań o stosunkowo dłuższym czasie wdrażania (w tym działania B+R) w porównaniu do pozostałych specjalizacji.

Przeprowadzone badania pozwoliły zauważyć, że większość przedsiębiorstw (wpisujących się w regionalne specjalizacje) nie posiada żadnej wiedzy o istnieniu takich specjalizacji. Wiedzą w tym zakresie odznaczają się natomiast największe przedsiębiorstwa, znające pojęcia inteligentnych specjalizacji i prowadzące szereg działań B+R nastawionych na ich rozwój. Opinie reprezentantów tego typu przedsiębiorstw pozwoliły potwierdzić, że firmy te są w stanie znacznie rozszerzyć działania związane ze wzrostem innowacyjności, w przypadku otrzymania odpowiedniej wysokości wsparcia ze strony np. funduszy unijnych.

Należy jednak mieć na uwadze inny aspekt, również poruszony podczas prowadzonych badań. Respondenci opowiadali się bowiem za koniecznością planowania działań prorozwojowych mających charakter rozproszony, tj. nienastawionych na tworzenie dużych ośrodków wzrostu, lecz mniejszych, rozmieszczonych równomiernie na obszarze całego subregionu. W przeciwnym wypadku działania skierowane wyłącznie ku pojedynczym, większym podmiotom, doprowadzą do uzależnienia się całego regionu od ich sytuacji rynkowej oraz deprecjonując pozycję oddalonych od nich miejscowości. Przyszłe wsparcie powinno więc mieć charakter dwutorowy, zapewniając z jednej strony wsparcie adekwatne do rozwoju większych przedsiębiorstw, które posiadają już plany w zakresie rozwoju innowacyjności,

a z drugiej strony wspierając pomniejsze inicjatywy wpisujące się jednakże w zakres specjalizacji subregionu.

Pytania dodatkowe

Jakie są dobre praktyki stosowane przez podmioty publiczne mające wpływ na niwelowanie negatywnych zjawisk gospodarczych charakteryzujących subregion koniński

W celu zaprezentowania dobrych praktyk, stosowanych przez podmioty publiczne, mające wpływ na niwelowanie negatywnych zjawisk zbieżnych z sytuacją charakteryzującą subregion koniński przeprowadzono analizę case study. Niewątpliwym wyzwaniem, przed którym znajduje się badany subregion, jest wykorzystanie terenów pokopalnianych i przemysłowych. Z tego względu w ramach analizy przytoczone zostały przykłady dwóch działań, wchodzących w skład wspólnego przedsięwzięcia o nazwie Internationale Bauausstellung Emscher Park. Działania te swój początek mają w 1989 r., kiedy to land Nadrenia Północna-Westfalia, rząd federalny Niemiec oraz władze lokalne, mając na celu zasadniczą zmianę zagospodarowania terenów centralnych Zagłębia Ruhry, podjął działania odpowiadające na zachodzące zmiany gospodarcze i potrzebę przeobrażenia terenów przemysłowych poprzez nadanie im nowych funkcji. Ze względu na ugruntowany dotychczas przemysłowy wizerunek tego obszaru, działania tego typu wymagały zarówno wielkiego wysiłku, jak i właściwego wykorzystania zasobów. Istotnym elementem (wspólnym jednocześnie dla subregionu konińskiego) jest potrzeba takiego zaplanowania zmian, aby nie stały w opozycji do dotychczasowych tradycji regionu. Podjęte działania objęły obszar ponad 800 km² mając na celu jego odnowę ekologiczną, gospodarczą i kulturalną. Inicjatywa zakrojona została na szeroką skalę, obejmując 17 miast i 117 projektów, na których wdrożenie potrzeba było 10 lat. Prócz funduszy rządowych i lokalnych, finansowanie projektu objęło również fundusze unijne. Biorąc pod uwagę skalę sukcesu wprowadzonych zmian, przykłady tychże działań traktować należy jako „drogowskaz” i wyznacznik odpowiednio zaplanowanych (kompleksowych) działań dla terenów poprzemysłowych¹⁶.

Projekt zarządzany jest przez spółkę IBA Emscher Park GmbH, będącą własnością kraju Północna Nadrenia-Westfalia. Pomysły na działania zgłaszały samorządy, przedsiębiorstwa, organizacje i grupy mieszkańców¹⁷. W ramach niniejszej analizy postanowiono przytoczyć dwa projekty zrealizowane w ramach tejże inicjatywy: Park Krajobrazowy Duisburg Północ (*Landschaftspark Duisburg-Nord*) oraz *Gasometer Oberhausen*. Użyteczność przytoczonych rozwiązań względem subregionu konińskiego nie opiera się jedynie na podobnych wyzwaniach, przed którymi stoi badany obszar (zagospodarowanie terenów pokopalnianych

¹⁶ 1989–1999 IBA Emscher Park, www.open-iba.de [data dostępu: 07.11.2018].

¹⁷ *Architektura, Problemy przekształceń terenów poprzemysłowych*, Zeszyty Naukowe Politechniki Śląskiej, Z.37, s. 58.

i przemysłowych), lecz również na wykorzystaniu potencjału turystycznego, który kilkakrotnie został wskazywany przez uczestników grup warsztatowych oraz respondentów badania IDI/TDI, jako jedna z szans dla rozwoju subregionu. Przeprowadzona analiza pozwala potwierdzić zasadność wprowadzania funkcji turystycznych na terenach przemysłowych. Ww. przykłady działań spotkały się z ogromnym sukcesem, zarówno wizerunkowym, jak i gospodarczym. Duża liczba turystów oraz wieloletnia działalność ww. przedsięwzięć jednoznacznie wskazują na wysoki potencjał tych rozwiązań. Jednocześnie, wykorzystanie istniejącej infrastruktury zapewnia z jednej strony zachowanie tradycji regionu, a z drugiej ogranicza koszty związane z rekultywacją terenu. Ze względu na bogatą historię przemysłową Niemiec i wcześniej rozpoczęty proces przekształceń gospodarczych, tego typu udane przedsięwzięcia stanowią mogą niewątpliwie właściwy kierunek wykorzystania terenów przemysłowych na potrzeby sektora turystycznego (który to zidentyfikowany został jako jedna z nowych specjalizacji subregionu).

Czy zidentyfikowane w ramach RSI obszary priorytetowe są adekwatne dla subregionu konińskiego

Wszystkie Inteligentne Specjalizacje Województwa Wielkopolskiego (RIS3) wpisują się w charakterystykę subregionu i odpowiadają na jego potrzeby (stanowiąc tym samym specjalizacje regionalne subregionu konińskiego). Nie odnotowano również na żadnym z etapów procesu badawczego potrzeby ich uszczegółowienia bądź ograniczenia. Tym samym, w ramach specjalizacji subregionu konińskiego znalazł się pełen zestaw 6 specjalizacji wchodzących w skład RIS3, obejmując przyjęty wobec nich pełny zestaw sekcji i działów PKD (zgodnie z Załącznikiem nr 1 do Ramowego Planu Działań). Z tego też względu, wszystkie obszary priorytetowe zidentyfikowane w ramach RIS3 (w tym produkcja żywności, produkcja mebli, papieru i drewna, produkcja i naprawa urządzeń, transport i gospodarka magazynowa, technologie informacyjno-komunikacyjne, medycyna i ICT¹⁸) są adekwatne dla subregionu konińskiego.

Jakie są nowe obszary niszowe, które mogłyby wpłynąć na zmianę struktury zatrudnienia

Ze względu na charakter przeprowadzonego badania, opierającego się na identyfikacji głównych branż i specjalizacji subregionu, nie zidentyfikowano obszarów „niszowych” w rozumieniu ich klasycznej definicji. Ponadto, biorąc pod uwagę definicyjne znaczenie obszarów niszowych, ich rozwój nie wiąże się ze zmianami o skali pozwalającej na zmiany w strukturze zatrudnienia na terenie całego subregionu. Niemniej jednak, podchodząc do tego

¹⁸ Regionalna Strategia Innowacji dla Wielkopolski na lata 2015-2020, Aktualizacja. RIS3, s.68

tematu w nieco inny sposób, warto zwrócić uwagę na nowo zidentyfikowane specjalizacje, w skład których wchodzi "Odnawialne Źródła Energii i nowoczesne technologie energetyczne" oraz "Turystyka". Obie ww. specjalizacje, ze względu na dotychczasowy brak/niski poziom poczynionych w ich kierunku inwestycji uznać można na obecnym etapie za pewnego rodzaju obszary niszowe. Jak pokazują badania (potencjał tkwiący w turystyce przemysłowej zidentyfikowany m.in. poprzez analizę case study i konieczność odchodzenia od „brudnej” energii) obszary te w przyszłości mogą stać się istotnymi elementami gospodarki subregionu i wpłynąć tym samym na zmiany w strukturze zatrudnienia. Należy przy tym podkreślić zróżnicowany charakter ww. specjalizacji, co z jednej strony pozwoli wykorzystać wiedzę i doświadczenie osób pracujących dotychczas w branży energetycznej (zajmujących się co prawda produkcją energii z węgla brunatnego, lecz posiadających wiedzę kierunkową), a z drugiej pozwoli wpłynąć na ograniczenie problemu bezrobocia wśród pozostałych grup zawodowych (sektor turystyki odznacza się stosunkowo łatwą możliwością przekwalifikowania przedstawicieli innych zawodów, w tym zidentyfikowanych jako zawody nadwyżkowe (str. 44, Tabela 9)).

Jakie są formy wsparcia udzielane przez JST dla lokalnych środowisk gospodarczych

Usługi dostępne dla przedsiębiorców na obszarze subregionu konińskiego oferowane są przez szereg instytucji, a ich oferta nie jest ukierunkowana na wybrany, wąski zakres działalności. Uzyskanie wsparcia możliwe jest zarówno przez dopiero powstające podmioty, jak przez większe przedsiębiorstwa, w tym ukierunkowane na wdrażanie innowacji. Usługi w zakresie wsparcia innowacyjności są szczególnie istotne w kontekście przyszłego rozwoju branż związanych z nowoczesnymi technologiami. Warto zauważyć, że szczególna oferta skierowana jest do osób otwierających działalność wpisującą się w RIS3 oraz Odnawialne Źródła Energii.

O wiedzę z zakresu wsparcia udzielanego przez JST dla lokalnych środowisk gospodarczych zapytano m.in. lokalnych przedsiębiorców (badania IDI/TDI). W większości przypadków badani przedstawiciele przedsiębiorstw przyznawali, że nie znają żadnych tego typu form wsparcia. Pojedyncze odpowiedzi odnosiły się do możliwości uzyskania ulg podatkowych w zakresie podatku od nieruchomości czy też uzyskania dofinansowania na rozpoczęcie działalności gospodarczej. Wymieniano również innego typu działania, lecz wskazania te miały charakter jednostkowy.

Tak niski poziom wiedzy w tym zakresie sugeruje potrzebę przeprowadzenia działań informacyjno-promocyjnych. Brakuje miejsca, w którym potencjalny inwestor/przedsiębiorca mógłby zapoznać się z całościową ofertą usług dla biznesu oferowanego na obszarze subregionu. Poszczególne instytucje wspierające działalność przedsiębiorców subregionu posiadają szeroki wachlarz usług, lecz ich identyfikacja wymaga prześledzenia poszczególnych stron internetowych. Niewątpliwym ułatwieniem w tym zakresie byłoby ich zgrupowanie na wspólnym portalu internetowym, który jednocześnie mógłby służyć pogrupowaniu oferowanych przez te podmioty usług (wraz z uwzględnieniem specjalizacji regionalnych).

W tym zakresie niezwykle przydatnym wsparciem byłoby umieszczenie tego typu bloku tematycznego na lokalnym Portalu Gospodarczym www.gospodarka.konin.pl, który ze względu na wysoką indeksację w wyszukiwarkach internetowych stanowi jedno z pierwszych miejsc odwiedzanych przez przedsiębiorców poszukujących informacji o możliwości uzyskania wsparcia. Jednocześnie na stronie warto byłoby zawrzeć informacje dotyczące możliwości uzyskania wsparcia ze strony funduszy unijnych (np. w oparciu o informacje pochodzące z Lokalnego Punktu Informacyjnego Funduszy Europejskich w Koninie).

Czy JST podjęły inicjatywy mające na celu powstawanie klastrów na terenie subregionu konińskiego

Przeprowadzone badania potwierdziły podejmowanie przez JST działań, mających na celu powstawanie klastrów na obszarze subregionu. Z jednej strony poczyniono działania diagnostyczne m.in. w postaci opracowania w 2014 r. przez Powiat Koniński „Analizy dotyczącej możliwości tworzenia klastrów i innych powiązań przedsiębiorstw na terenie Obszaru Funkcjonalnego Aglomeracji Konińskiej”. Z drugiej strony JST podjęły również bardziej rzeczywiste działania, np. w postaci utworzenia wyróżnionego przez Ministerstwo Energii klastra „Zielona Energia Konin”, którego jednym z założycieli jest Miasto Konin. Warto przy tym podkreślić, że klaster ten zakłada szereg inwestycji, wpisujących się w nowo zidentyfikowaną specjalizację subregionu.

Czy strategiczne dokumenty lokalne (np. Strategie rozwoju, plany rozwoju, lokalne i gminne programy rewitalizacji) obowiązujące obecnie w JST uwzględniają wspieranie i rozwój inteligentnych specjalizacji w subregionie konińskim

Przeprowadzona analiza głównych dokumentów strategicznych JST wchodzących w skład subregionu konińskiego pozwala stwierdzić, że dokumenty te w niewystarczający sposób nawiązują do inteligentnych specjalizacji. Problem ten wynika jednakże z okresu w którym były one opracowywane. W większości przypadków JST tworzyły swoje dokumenty strategiczne na potrzeby nowej perspektywy unijnej, co niestety przypadło na okres poprzedzający opublikowanie aktualizacji Wielkopolskiej Strategii Innowacji (2015 r.).

Wychodząc od dokumentów obejmujących najszerzy obszar terytorialny, wymienić należy Strategię Rozwoju Obszaru Funkcjonalnego Aglomeracji Konińska. Dokument ten nawiązuje co prawda do kwestii inteligentnych specjalizacji, lecz stanowi to jedynie jedno z działań strategicznych - „Opracowanie i wdrożenie inteligentnych specjalizacji gospodarki Aglomeracji Konińskiej”¹⁹. Tak sformułowane działanie wynika z daty opracowania tego dokumentu,

¹⁹ STRATEGIA ROZWOJU OBSZARU FUNKCJONALNEGO AGLOMERACJI KONIŃSKIEJ, Konin 2014, s. 231.

przypadającego na 2014 r., tj. przed opublikowaniem Regionalnej Strategii Innowacji dla Wielkopolski na lata 2015-2020. Inne działania niekiedy również przypadają na obszar inteligentnych specjalizacji (np. „rozwój specjalizacji logistyczno – magazynowej”, „Aglomeracja Konińska zagłębieniem produkcji ekologicznej”), lecz ma to charakter wybiórczy, nie odnoszący się do ogółu specjalizacji zidentyfikowanych w ramach RIS3 (co wynika z późniejszego ich opracowania).

Problem braku aktualizacji dokumentów strategicznych zauważalny jest również na przykładzie innych strategii, w tym obejmujących znaczący teren subregionu. Jako przykład przytoczyć można Zintegrowaną Strategię Rozwoju Gospodarczego Gmin Powiatu Tureckiego na lata 2015-2025. Dokument również powstał tuż przed publikacją RIS3, poprzez co nie nawiązuje do tematu inteligentnych specjalizacji. Problem ten jest o tyle istotny, że ww. dokument stanowi jednocześnie strategię rozwoju dla Miasta Turek. Również w przypadku Strategii Rozwoju Powiatu Słupckiego na lata 2014-2020 problemem jest data opracowania strategii, poprzez co w zapisach dokumentu nie znajdziemy nawiązań do ww. specjalizacji.

Schodząc do poziomu strategii poszczególnych miast i gmin, problem ten również jest zauważalny. Strategia rozwoju Konina, w ramach diagnozy gospodarczej, uwzględnia co prawda zapisy aktualizacji Regionalnej Strategii Innowacji dla Wielkopolski, wskazując na sekcje przetwórstwo przemysłowe, przemysł energetyczny oraz rolnictwo i przemysł przetwórczy jako specjalizacje gospodarcze subregionu konińskiego. Nie przytacza się jednakże zakresu inteligentnych specjalizacji dla województwa wielkopolskiego. Strategia przewiduje m.in. działanie w postaci „identyfikacji specjalizacji gospodarczej miasta i pozyskiwania inwestorów w branżach wiodących” oraz „wsparcia branżowych programów edukacyjnych w obszarach specjalizacji gospodarczej miasta²⁰, lecz nie łączy tych zagadnień z RIS3.

Analogicznie sytuacja przedstawia się w przypadku Strategii Rozwoju Miasta Słupcy na lata 2014-2020, która to została opracowana przed RIS3.

Problem niedostatecznego uwzględnienia RIS3 w dokumentach strategicznych dotyczy jednak również dokumentów opracowanych już po publikacji Regionalnej Strategii Innowacji. Strategia Rozwoju Miasta Koła na lata 2016-2020 nie nawiązuje do zagadnień inteligentnych specjalizacji, pomimo jej uchwalenia po opublikowaniu ww. dokumentu.

Wśród dokumentów strategicznych wymienić należy również programy rewitalizacji. Dokumenty te jednak nie odnoszą się do zagadnień związanych z inteligentnymi specjalizacjami, co jednak wynika z ich charakteru i zasadami delimitacji obszarów zdegradowanych i rewitalizacji określonych w Ustawie o rewitalizacji z dnia 9 października 2015 r. i Wytycznych Ministerstwa Rozwoju w zakresie rewitalizacji w programach operacyjnych na lata 2014-2020 z dnia 2 sierpnia 2016 r.

²⁰ Strategia Rozwoju Konina na lata 2015-2020, Konin 2015.

Wnioski końcowe, rekomendacje wraz ze scenariuszem działań

W niniejszym podrozdziale zaprezentowane zostały wnioski, płynące z całego procesu badawczego, oraz wynikające z nich rekomendacje (proponowane działania). Do działań tych przypisany został również cel, jaki mają za zadanie osiągnąć, grupy docelowe których dotyczy dane działania oraz podmioty zaangażowane w ich wdrożenie. Uzupełnieniem poniższego zestawienia jest również odniesienie do możliwości, które stwarzają proponowane rozwiązania w sytuacji likwidacji znacznej liczby miejsc pracy. Tym samym, rekomendacje te stanowią o kluczowych potrzebach w zakresie potrzebnych do zrealizowania działań i potrzeb inwestycyjnych. Ich realizacja ma więc za zadanie efektywne wsparcie dla inteligentnego rozwoju subregionu konińskiego.

Tabela 13. Wnioski i rekomendacje wraz ze scenariuszem działań dla poszczególnych zaangażowanych podmiotów

L.p.	Wniosek	Rekomendacja	Scenariusze działań				
			Działanie	Cel działania	Zaangażowane podmioty	Grupa docelowa	Działanie w wariantcie likwidacji znacznej liczby miejsc pracy
1.	Potwierdzona została dla badanego subregionu zgodność wszystkich specjalizacji zidentyfikowanych uprzednio w ramach RIS3 oraz zidentyfikowano dwie nowe specjalizacje subregionalne: "Odnawialne Źródła Energii i nowoczesne technologie energetyczne" oraz "Turystyka"	W zakres specjalizacji subregionu konińskiego rekomenduje się uwzględnienie wszystkich inteligentnych specjalizacji województwa wielkopolskiego (RIS3) oraz rozszerzenie tego zakresu o dwie nowe specjalizacje subregionalne: "Odnawialne Źródła Energii i nowoczesne technologie energetyczne" oraz "Turystykę", zgodnie z zakresem opisanym	Ustanowienie specjalizacji subregionu konińskiego w zakresie wskazanym w niniejszym dokumencie	Dostosowanie zakresu specjalizacji do realnych potrzeb (i potencjałów) subregionu.	UMWW	JST, przedsiębiorstwa, szkoły, uczelnie wyższe, IOB	nie dotyczy

		<p>w niniejszym dokumencie (w tym z uwzględnieniem sekcji i działów PKD oraz zakresem wspieranych form turystyki (tj. ze szczególnym uwzględnieniem turystyki przemysłowej, sakralnej i rekreacyjnej (w tym pieszej, rowerowej, konnej). Zaznaczyć należy, że obie ww. specjalizacje subregionalne posiadają potencjał do ich rozwijania w kierunku inteligentnych specjalizacji.</p>					
2.	<p>W ramach specjalizacji "Odnawialne Źródła Energii i nowoczesne technologie energetyczne" największy potencjał (wyróżniający badany subregion) stanowią źródła geotermalne. Potwierdzone badaniami znakomite parametry odkrytych źródeł wymagają jednak znacznych nakładów inwestycyjnych, skutecznie dotychczas blokując rozwój tej gałęzi energetyki</p>	<p>Działania mające na celu poszukiwanie inwestora, nawiązanie partnerstwa publiczno-prywatnego bądź pozyskania dofinansowania w celu wykorzystania potencjału geotermalnego subregionu</p>	<p>Działania z zakresu poszukiwania inwestorów (i źródeł finansowania inwestycji) znajdują się w kompetencjach zarówno JST z terenu subregionu konińskiego, jak i UMWW. Sugeruje się więc szczególne uwzględnienie w tych działaniach poszukiwania inwestora bądź możliwości pozyskania finansowania w kierunku zagospodarowania źródeł geotermalnych, których potencjał uzasadniony został w świetle przeprowadzonych badań.</p>	<p>Wykorzystanie potencjału geotermalnego subregionu</p>	<p>UMWW i JST</p>	<p>JST, przedsiębiorstwa, szkoły, uczelnie wyższe, IOB</p>	<p>nie dotyczy</p>

3.	<p>OZE stanowi jeden z głównych zasobów subregionu. Szczególny potencjał identyfikować można m.in. z geotermią, energią wiatrową oraz technologią wodorową. Dotychczasowe działania miały jednak charakter badawczo-pilotażowy, a właściwy rozwój tego sektora nadejdzie dopiero w kolejnych latach</p>	<p>Rozwój OZE na terenie subregionu konińskiego, pomimo ogromnego potencjału, znajduje się na wczesnym etapie. Z tego względu rekomenduje się wsparcie działań badawczo-rozwojowych związanych ze specjalizacją "Odnawialne Źródła Energii i nowoczesne technologie energetyczne"</p>	<p>Promocja możliwości uzyskania dofinansowania ze źródeł unijnych na działania badawczo-rozwojowe związane ze specjalizacją "Odnawialne Źródła Energii i nowoczesne technologie energetyczne". Sugeruje się stworzenie przez UMWW informatora (wersja elektroniczna) grupującego informacje o dostępnych funduszach i przekazanie go JST z terenu subregionu w celu jego publikacji za pośrednictwem posiadanych narzędzi (strony www, fanpage itp.) i ewentualnie druk wraz z kolportażem wśród podmiotów, których działalność jest w jakiś sposób powiązana z tą specjalizacją</p>	<p>Wykorzystanie potencjału subregionu w zakresie OZE</p>	<p>UMWW i JST</p>	<p>JST, przedsiębiorstwa, szkoły, uczelnie wyższe, IOB</p>	<p>nie dotyczy</p>
4.	<p>Analiza case study przedstawiła przykłady działań w zakresie turystyki przemysłowej, które spotkały się z ogromnym sukcesem, zarówno wizerunkowym, jak i gospodarczym. Duża liczba turystów oraz wieloletnia działalność ww. przedsięwzięć jednoznacznie wskazują na wysoki potencjał tych rozwiązań</p>	<p>Wykorzystanie potencjału turystycznego regionu poprzez posiadane zasoby m.in. poprzez wykorzystanie w tym celu terenów pokopalnianych (np. poprzez utworzenie muzeum górnictwa, platformy widokowej prezentującej oświetloną elektrownię itd.)</p>	<p>Promocja (przez UMWW) wyników niniejszego badania wśród JST, prezentująca zidentyfikowany potencjał turystyczny.</p>	<p>Wykorzystanie potencjału turystycznego regionu</p>	<p>UMWW i JST</p>	<p>Turyści krajowi i zagraniczni</p>	<p>Rozwój lokalnego produktu turystycznego przyczyni się do zwiększenia zapotrzebowania na zatrudnienie w sektorze turystyki, który charakteryz</p>

							uje się stosunkowo prostym procesem przekwalifikowania pracowników
5.	Biorąc pod uwagę charakter przedsiębiorstw poddanych badaniu IDI/TDI (których profil działalności wpisywał się w specjalizacje regionalne), martwić może bardzo niski stopień znajomości zagadnienia Inteligentnych Specjalizacji Regionalnych. Niemal żaden z respondentów nie słyszał o tym pojęciu. Wiedzę w tym zakresie posiadali jedynie pojedynczy respondenci reprezentujący większe przedsiębiorstwa działające obecnie w obszarze tychże specjalizacji	Zaprojektowanie i realizacja działań informacyjno-promocyjnych wśród mieszkańców i przedsiębiorców subregionu konińskiego w zakresie propagowania idei inteligentnych specjalizacji oraz specjalizacji subregionalnych	Uwzględnienie w aktualnych działaniach promocyjno-informacyjnych JST idei inteligentnych specjalizacji oraz specjalizacji subregionalnych (zakres zależny od obecnie prowadzonych działań i możliwości poszczególnych JST w tworzeniu nowych form, zorientowanych na promocję ww. zagadnień)	Zwiększenie świadomości wśród przedsiębiorców dot. idei inteligentnych (i subregionalnych) specjalizacji i możliwościach rozwoju z tym związanych	UMWW i JST	mieszkańcy i przedsiębiorcy	nie dotyczy

6.	<p>Subregion koniński cechuje stosunkowo wysoki poziom stopy bezrobocia rejestrowanego. Mieszkańcy Konina, poprzez wieloletnie funkcjonowanie dużych państwowych zakładów pracy, przyzwyczajeni byli (nierazko wielopokoleniowo) do stabilnej i stosunkowo dobrze płatnej pracy. Fakt ten, wraz z dobrym poziomem skomunikowania obszaru, umożliwiającego szybki dojazd do granicy sprawia, że mieszkańcy wolą podejmować okresową pracę za granicą, aniżeli przekwalifikować się i/lub podjąć samozatrudnienie.</p>	<p>Organizacja programów aktywizacji zawodowej w oparciu o przyszłe potrzeby przedsiębiorstw, ze szczególnym uwzględnieniem specjalizacji subregionu (w tym nowo zidentyfikowanych specjalizacji). Charakterystyczną dla badanego obszaru cechą, jest nadwyżka osób poszukujących pracy w zawodzie górnik i operatora maszyn i urządzeń wydobywczych. Planując więc program przekwalifikowania osób bezrobotnych, szczególny nacisk położyć należy na programy aktywizacyjne skierowane do tej grupy zawodowej. Ułatwieniem w tym zakresie powinien być rozwój nowo zidentyfikowanej specjalizacji dot. OZE, będącej powiązaną z dotychczas wykonywanym przez nich zawodem.</p>	<p>Sugeruje się uwzględnienie w przyszłych planowanych działaniach z zakresu aktywizacji zawodowej (realizowanych przez powiatowe urzędy pracy z terenu subregionu) szkoleń odpowiadających zidentyfikowanym specjalizacjom. Dokładniejszy zakres szkoleń powinien ponadto powstać w oparciu o dialog prowadzony z firmami działającymi w zakresie tychże specjalizacji.</p>	<p>Zmniejszenie stopy bezrobocia rejestrowanego</p>	<p>JST, PUP</p>	<p>osoby bezrobotne</p>	<p>Działanie w obliczu likwidacji znacznej liczby miejsc pracy powinno zostać rozszerzone o program outplacemntowy dla zwalnianych pracowników w (w zakresie analogicznym do wskazanego w rekomendacji)</p>
7.	<p>Jedną z istotnych barier dla rozwoju specjalizacji jest obserwowany m.in. przez respondentów przeprowadzonych badań brak współpracy na poziomie samorządów. Podkreślano dotychczasowy brak chęci do działań wspólnych oraz brak nastawienia w ramach poszczególnych JST na realizację działań międzywydziałowych</p>	<p>Utworzenie forum współpracy między gminnej i między powiatowej subregionu konińskiego. Organizacja wspólnych wydarzeń wraz z opracowaniem "podręcznika współpracy", gromadzącego możliwe do wykorzystania powiązania i metody współpracy.</p>	<p>Organizacja wspólnej konferencji starostw powiatowych, urzędów miast i gmin. Treść tworzonego podręcznika sugeruje się opracować na podstawie wniosków z konferencji oraz wypełnionych przez przedstawicieli powyższych podmiotów formularzy dot. możliwych form współpracy</p>	<p>Zwiększenie poziomu współpracy samorządowej oraz na poziomie struktur poszczególnych JST</p>	<p>JST</p>	<p>JST, przedsiębiorstwa, szkoły, uczelnie wyższe, IOB</p>	<p>nie dotyczy</p>

			(sugeruje się wypełnienie formularzy przez poszczególne wydziały tychże podmiotów).				
8.	Badania wykazały istniejący potencjał inicjatyw oddolnych, które rozwijają się w ostatnim czasie, a które nie zostały jeszcze wykorzystane.	Wprowadzenie programów mikro grantowych dla lokalnych działaczy w zakresie projektów mających na celu polepszenie jakości życia. Rekomenduje się również identyfikację środowiska lokalnych działaczy i podejmowanych przez nich inicjatyw oraz zaangażowanie ich w proces konsultacji, związany z rozwojem regionu.	Utworzenie programów mikro grantowych dla lokalnych działaczy przez JST (urzędy miast i gmin) wchodzące w skład subregionu. Sugeruje się również kontakt poszczególnych JST z działającymi na ich terenie organizacjami pozarządowymi celem stworzenia listy aktywnych lokalnych działaczy, która byłaby wykorzystywana przy okazji organizowanych konsultacji społecznych.	Rozwój lokalny i podniesienie jakości życia w regionie	JST	Aktywni działacze lokalni	nie dotyczy

9.	Przeprowadzona analiza głównych dokumentów strategicznych JST wchodzących w skład subregionu konińskiego pozwala stwierdzić, że dokumenty te w niewystarczający sposób nawiązują do inteligentnych specjalizacji. Problem ten wynika jednakże z okresu w którym były one opracowywane. W większości przypadków JST tworzyły swoje dokumenty strategiczne na potrzeby nowej perspektywy unijnej, co niestety przypadło na okres poprzedzający opublikowanie aktualizacji Wielkopolskiej Strategii Innowacji (2015 r.).	Aktualizacja dokumentów strategicznych JST z terenu subregionu konińskiego w oparciu o zidentyfikowane specjalizacje (zarówno wynikające z RIS3, jak i obecnie zidentyfikowane, nowe specjalizacje subregionalne)	Aktualizacja przez JST (również powiaty) dokumentów strategicznych (strategie rozwoju) w zakresie uwzględnienia specjalizacji subregionalnych.	Dostosowanie treści dokumentów strategicznych do zidentyfikowanych specjalizacji subregionu.	JST	JST i podmioty zaangażowane w realizację działań wynikających z przyjętych strategii	nie dotyczy
10.	Jedna ze zidentyfikowanych specjalizacji subregionu, tj. produkcja zdrowej żywności, nawiązuje przede wszystkim do rolniczego charakteru lokalnej gospodarki. W tym zakresie jedną z podstawowych barier rozwoju, jest brak innowacyjności w aktualnie prowadzonej działalności rolnej. Niska świadomość w zakresie możliwości rozwoju w kierunku biożywności potęgowana jest również przez trudności w dystrybucji tego typu towarów.	Utworzenie portalu internetowego służącego dystrybucji lokalnych wyrobów z zakresu produkcji zdrowej żywności wraz z działaniami informacyjno-promocyjnymi w zakresie możliwości jego wykorzystania przez lokalnych producentów (tworzenie grup producenckich).	Analiza (przez UMWW) możliwości wykorzystania funduszy unijnych na sfinansowanie utworzenia portalu internetowego służącego dystrybucji lokalnych wyrobów z zakresu produkcji zdrowej żywności. Podjęcie konsultacji z JST dot. możliwości wspólnego utworzenia tego typu portalu.	Stworzenie kanału dystrybucji lokalnych produktów z zakresu zdrowej żywności, przyczyniając się do rozwoju tejże specjalizacji	UMWW i JST	rolnicy i producenci zdrowej żywności	nie dotyczy
11.	W większości przypadków badani przedstawiciele przedsiębiorstw przyznawali, że nie znają żadnych form wsparcia oferowanych przez instytucje otoczenia biznesu.	Zgrupowanie wszystkich form wsparcia oferowanych przez lokalne IOB na wspólnym portalu internetowym, który jednocześnie mógłby służyć	Konsultacje z Urzędem Miejskim w Koninie w zakresie możliwości podjęcia współpracy z pozostałymi JST i IOB z ich terenu w celu	Utworzenie miejsca, w którym potencjalny inwestor/przed	IOB, JST	przedsiębiorcy i potencjalni inwestorzy, mieszkańcy	Przeprowadzone działania z zakresu zwiększenia

	<p>Jednocześnie przeprowadzona analiza pozwoliła zidentyfikować problem niskiego poziomu przedsiębiorczości lokalnej. Wniosek ten potwierdzony został zarówno przez analizę desk research, jak i poprzez przeprowadzone badania jakościowe.</p>	<p>pogrupowaniu oferowanych przez te podmioty usług (wraz z uwzględnieniem specjalizacji regionalnych). W tym zakresie rekomenduje się umieszczenie tego typu bloku tematycznego na lokalnym Portalu Gospodarczym www.gospodarka.konin.pl, który ze względu na wysoką indeksację w wyszukiwarkach internetowych stanowi jedno z pierwszych miejsc odwiedzanych przez przedsiębiorców poszukujących informacji o możliwości uzyskania wsparcia. Wśród tego typu całościowej oferty wsparcia powinny znaleźć się również zgrupowane informacje dotyczące możliwości uzyskania wsparcia za pośrednictwem funduszy unijnych.</p> <p>W celu przeciwdziałania niskiemu poziomowi przedsiębiorczości lokalnej, zaleca się utworzenie na stronie osobnego działu prezentującego ofertę IOB dla osób mających zamiar otworzyć działalność gospodarczą.</p>	<p>przebudowania serwisu obsługiwanego przez Wydział Obsługi Inwestora i udostępnienia za jego pośrednictwem zakresu tematycznego wskazanego w rekomendacji.</p>	<p>iębiorca mógłby zapoznać się z całościową ofertą usług dla biznesu oferowanego na obszarze subregionu, wzrost poziomu przedsiębiorczości lokalnej</p>		<p>subregionu (głównie młodzi mieszkańcy)</p>	<p>przedsiębiorczości lokalnej, w przypadku zlikwidowania znacznej liczby miejsc pracy mogą przyczynić się do minimalizacji i negatywnych skutków zwolnień (zwiększając możliwość podjęcia przez zwolnione osoby działalności gospodarczej bądź działań w kierunku przekwalifikowania zawodowego)</p>
--	---	--	--	--	--	---	---

12.	Podczas prowadzonych konsultacji i panelu ekspertów podkreślona została potrzeba zwiększenia współpracy na linii nauka-biznes, szczególnie ze względu na przyszłe zapotrzebowanie na absolwentów określonych kierunków.	Organizacja cyklicznych konferencji poświęconych aktualnej i planowanej (szczególnie w zakresie specjalizacji subregionu) oferty kształcenia (stanowiąc jednocześnie płaszczyznę do wymiany informacji) oraz możliwości tworzenia inicjatyw klastrowych. Działanie objąć powinno zarówno uczelnie wyższe, jak i również szkoły ponadpodstawowe (branżowe, technika).	Wspólna organizacja cyklicznych konferencji przez JST z terenu subregionu. Istotnym elementem jest uwzględnienie wśród uczestników wydarzeń przedstawicieli podmiotów ze wszystkich JST wchodzących w skład subregionu.	Dostosowanie programów kształcenia oraz oferty edukacyjnej uczelni wyższych do potrzeb przedsiębiorców, w tym działających w ramach specjalizacji subregionu	JST, uczelnie wyższe, przedsiębiorstwa i IOB	młodzi mieszkańcy subregionu	nie dotyczy
13.	Istniejące tereny inwestycyjne (w większości przypadków) nie są kształtowane stricte pod przedsiębiorstwa działające w obszarach inteligentnych specjalizacji	Rekomenduje się dostosowanie oraz podkreślenie w bieżących ofertach terenów inwestycyjnych ich dostosowanie do potrzeb przedsiębiorstw działających w obszarze specjalizacji subregionalnych	Aktualizacja (przez JST) posiadanych ofert inwestycyjnych w zakresie wyróżnienia elementów tożsamy z potrzebami podmiotów działających w obszarze zidentyfikowanych specjalizacji subregionalnych	Zwiększenie wykorzystania potencjału specjalizacji subregionalnych	JST	Przedsiębiorcy i potencjalni inwestorzy	nie dotyczy
14.	Obserwuje się zjawisko odpływu ludzi młodych do większych ośrodków miejskich (głównie Poznań). Problem może zostać spotęgowany w wyniku odpływu kolejnych osób, które obecnie mieszkają na terenie subregionu, lecz podejmują kształcenie na uczelniach wyższych zlokalizowanych w większych ośrodkach miejskich.	-programy stypendialne dla młodzieży działającej np. w oddolnych inicjatywach społecznych; -przeprowadzenie badania opinii wśród osób młodych w zakresie potrzeb rozwojowych JST; -położenie szczególnego nacisku (w projektowaniu przyszłych działań rozwojowych JST) na	Utworzenie programów stypendialnych (zgodnie z zapisem rekomendacji) przez poszczególne JST, przeprowadzenie przez JST badań opinii wśród osób młodych dot. działań rozwojowych odpowiadających ich potrzebom, podjęcie dialogu z przedstawicielami uczelni wyższych w zakresie zmian w	Polepszenie jakości życia w subregionie pod kątem spełnienia wymagań młodych mieszkańców	JST	Młodzi mieszkańcy subregionu	nie dotyczy

		<p>proponując wysuwane przez osoby młode (w oparciu o ww. badania opinii bądź np. w przypadku Konina o propozycje wynikające z prac Młodzieżowej Rady Miasta);</p> <p>-przeprowadzenie analizy (wspólnie z przedstawicielami lokalnych uczelni wyższych) w zakresie przyszłego zapotrzebowania na nowe kierunki kształcenia (m.in. w oparciu o zidentyfikowane specjalizacje subregionalne) i dostosowanie oferty kształcenia w celu zatrzymania odpływu ludzi młodych kierujących się potrzebą podjęcia kształcenia na kierunkach nieoferowanych obecnie na terenie subregionu.</p>	<p>programie kształcenia m.in. w oparciu o zidentyfikowane specjalizacje subregionalne</p>				
--	--	--	--	--	--	--	--

Spis rysunków i tablic

Rysunek 1. Zakres terytorialny analizy – lokalizacja subregionu konińskiego na tle województwa wielkopolskiego	9
Rysunek 2. Proces wyznaczenia specjalizacji subregionu konińskiego	15
Rysunek 3. Struktura podmiotów gospodarczych wg PKD 2007, subregion koniński, lata 2013-2017	36
Rysunek 4. Lokalizacja podmiotów gospodarczych, udział % w ogóle przedsiębiorstw, 2017 r.	39
Rysunek 5. Stopa bezrobocia rejestrowanego, woj. wielkopolskie i powiaty subregionu konińskiego, 2017 r., w %	41
Rysunek 6. Bezrobocie rejestrowane wg poziomu wykształcenia osób bezrobotnych, 2017 r.	42
Rysunek 7. Pracujący wg grup sekcji PKD 2017, 2016 r.	43
Rysunek 8. Liczba złóż kopalin w województwie wielkopolskim w 2013 roku według powiatów	47
Rysunek 9. Średnia roczna częstość prędkości wiatru w przedziale 4-9 m/s w województwie wielkopolskim	53
Tabela 1. Wstępne obszary mogące docelowo stanowić specjalizacje subregionu konińskiego – desk research + grupy warsztatowe	19
Tabela 2. Specjalizacje zidentyfikowane na każdym z etapów procesu badawczego	30
Tabela 3. Zestaw PKD przyporządkowany do poszczególnych specjalizacji subregionu konińskiego	33
Tabela 4. Liczba i udział podmiotów gospodarczych działających na terenie Wielkopolski i subregionu konińskiego, których działalność wpisuje się w główne sekcje PKD przypisane do Wielkopolskich Inteligentnych Specjalizacji, 2017 r.	37
Tabela 5. Struktura wielkości zatrudnienia w podmiotach gospodarczych subregionu konińskiego w podziale na powiaty, 2017 r.	37
Tabela 6. Podmioty gospodarcze subregionu konińskiego wg rodzaju prowadzonej działalności, 2017 r.	38
Tabela 7. Rodzaj prowadzonej działalności, subregion koniński, lata 2013-2016	39
Tabela 8. Osoby fizyczne prowadzące działalność gospodarczą, dynamika w latach 2013-2017, w %	40
Tabela 9. Zawody nadwyżkowe na terenie subregionu konińskiego, prognoza na 2018 r.	44
Tabela 10. Podmioty gospodarcze wg działu PKD odznaczające się najwyższą dynamiką wzrostu (liczba podmiotów) w okresie 2013/2017, subregion koniński	45
Tabela 11. Liczba i wartość dofinansowanych projektów w subregionie konińskim, perspektywa 2007-2013	48

Tabela 12. Liczba i wartość dofinansowanych projektów w subregionie konińskim, perspektywa 2014-2020.....	49
Tabela 13. Wnioski i rekomendacje wraz ze scenariuszem działań dla poszczególnych zaangażowanych podmiotów.....	61